

KUSTAVIN KUNTA

SUOJARANNAN RANTA-ASEMAKAAVAN
MUUTOS

Osallistumis- ja arviointisuunnitelma



12.1.2018

Nosto Consulting Oy

Osallistumis- ja arviointisuunnitelma kuvaa ranta-asemakaavan tavoitteet sekä sen, miten laatimis- ja suunnittelumenettely etenee. Osallistumis- ja arviointisuunnitelma sisältää myös perustiedot kaava-alueesta.

1. Suunnittelualue

Tunnistetiedot

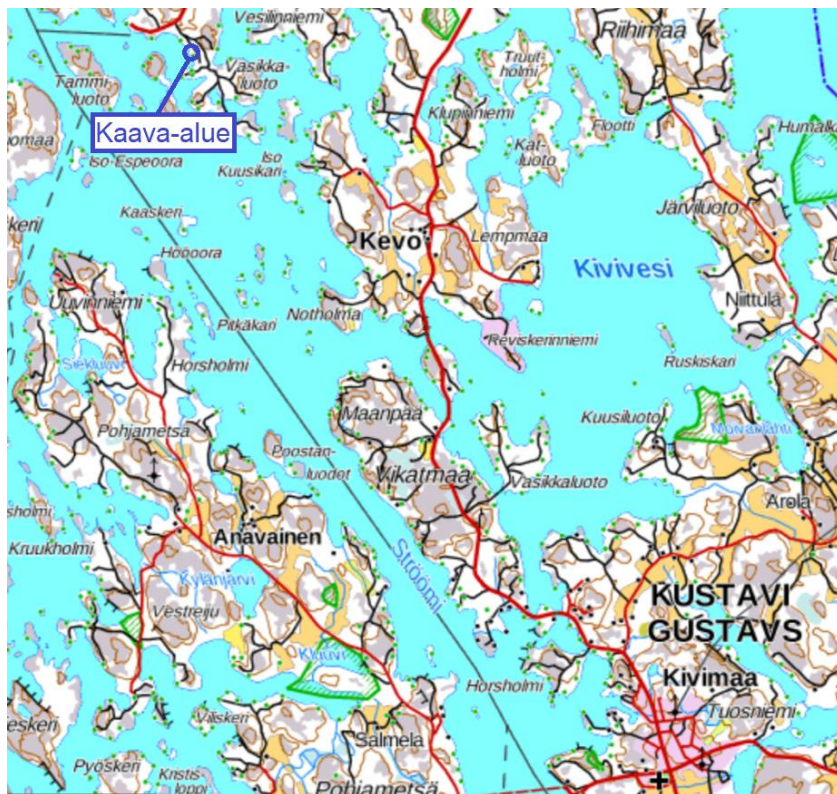
Suunnittelualue muodostuu kiinteistöjen 304-418-1-87 Leppäranta sekä 304-418-1-362 Aino alueista.

Kaava-alueen pinta-ala on noin 0,90 hehtaaria. Kaava-alueella on todellista rantaviivaa noin 215 metriä ja muunnettua rantaviivaa noin 190 metriä.

Kaava-alueen sijainti

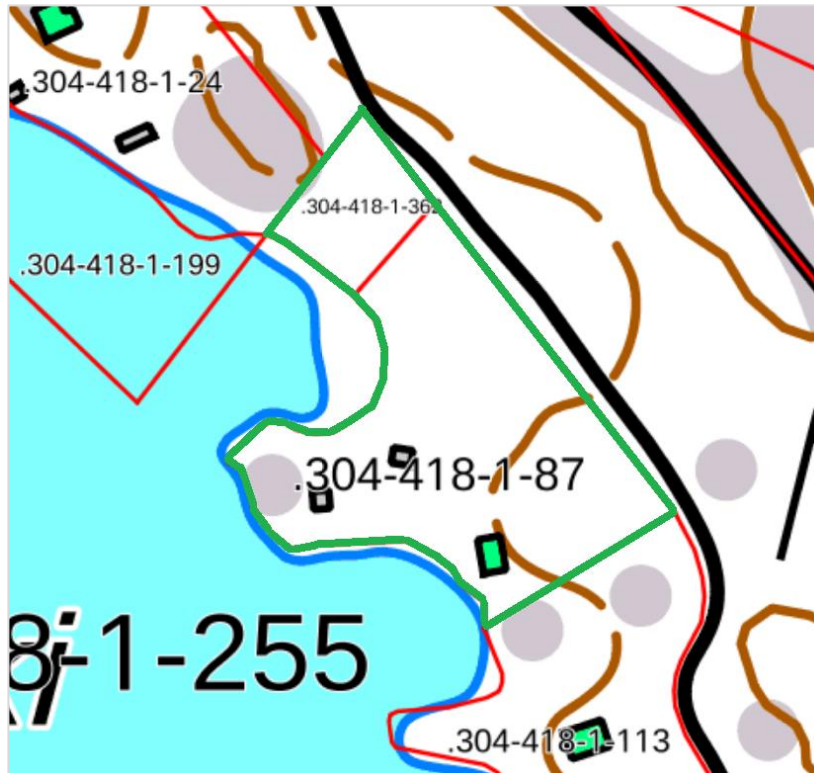
Kaava-alue sijaitsee Kustavissa Pleikilän eteläosassa noin 15 kilometriä Kustavin kirkonkylästä luoteeseen.

Kaava-alueen sijainti kartalla:



Lähde: Maanmittauslaitos

Suunnittelualueen ohjeellinen rajaus (vihreällä):



Lähde: Kiinteistötietopalvelu, karttaote. ©MML

Suunnittelualue ilmakuvassa:



Lähde: Kiinteistötietopalvelu, karttaote. ©MML

2. Suunnittelun lähtökohdat ja tavoitteet

2.1 Lähtökohdat

Luonnonympäristö

Suunnittelualue on maastoltaan pääosin tavanomaista saariston kallioista metsämaata.

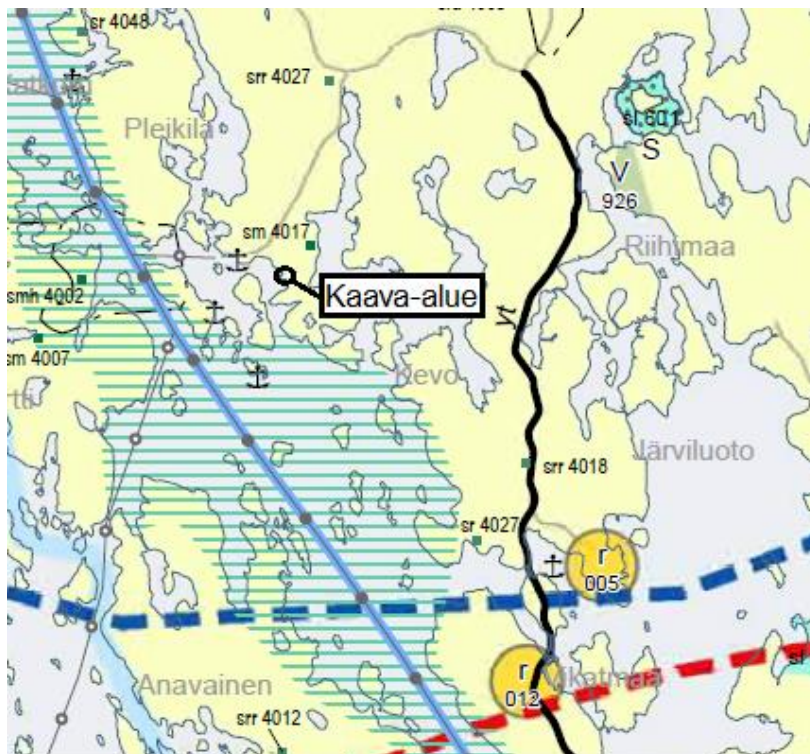
Rakennettu ympäristö

Suunnittelualueelle on rakennettu yksi loma-asunto, saunarakennus sekä talousrakennus.

Maakuntakaava

Ympäristöministeriö on vahvistanut 20.3.2013 Vakka-Suomen maakuntakaavan, joka on osa samana päivänä hyväksyttyä Varsinais-Suomen maakuntakaavaa.

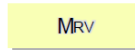
Kaava-alueen sijainti maakuntakaavassa:



Lähde: Maakuntakaavakartta

Suunnittelualue on maakuntakaavassa maa- ja metsätalousvaltaista aluetta, jolla on erityisiä matkailun ja virkistystarpeita (MRV).

Suunnittelualue kuuluu Selkämeren kalastuksen ja kalatalouden kehittämisvyöhykkeeseen.

**MAA- JA METSÄTALOUS- / RETKEILY- / VIRKISTYSALUE**

Maa- ja metsätalousvaltainen alue, jolla on erityisiä matkailun ja virkistykseen kehittämistarpeita. Alueita voidaan osoittaa maa- ja metsätalouden lisäksi loma-asumiseen ja matkailutoiminnoille. Alueita voidaan käyttää myös jokamiehenoikeuden mukaiseen ulkoiluun ja retkeilyyn sekä harkitusti haja-asutusluonteiseen pysyvään asutukseen.

SUUNNITTELUMÄÄRÄYS:

Olemassa olevien alueiden täydennykseksi ja laajennukseksi voidaan yksityiskohtaisemmassa suunnittelussa osoittaa pääasiallista käyttötarkoitusta kohtuuttomasti häihtaamatta loma-asutusta, matkailua ja virkistyskäyttöä palvelevia toimintoja, sekä maisema- ja ympäristönäkökohdat huomioon ottaen mm. uutta pysyvää asumista ja, erityislainsäädännön ohjaamana, myös muita toimintoja.

**SELKÄMEREN KALASTUKSEN JA KALATALOUDEN KEHITTÄMISVYÖHYKE****SUUNNITTELUMÄÄRÄYS:**

Toimenpiteiden alueella tulee olla alueen monikäyttöisyyttä kehittäviä ja kalatalouden toimintaedellytyksiä tukevia. Alueelle tulee laatia alueen erityisarvot ja toiminnot yhteen sovittava kehittämissuunnitelma.

Suunnittelualue kuuluu loma-asutuksen mitoituksen osa-alueeseen 2, eli 5-7 lay/km ja 40 % vapaata rantaa.



5-7 lay/km, vapaata rantaa 40 %
5-7 fbe/km, fri strand 40 %

Yleiskaava

Suunnittelualueella ei ole voimassa oikeusvaikutteista yleiskaavaa.

Ranta-asetmakaava

Suunnittelualueella on voimassa Turun ja Porin lääninhallituksessa 6.11.1980 vahvistettu Suojarannan tilan ranta-asetmakaava (hyväksytty kumotun rakennuslain mukaisena rantakaavana).

Voimassa olevassa ranta-asetmakaavassa muutosalue on loma-asuntorakennusten korttelialuetta (RH4) sekä vapaa-alue (P8).

Loma-asuntorakennusten korttelialueelle saa rakentaa yhden loma-asuntorakennuksen sekä erillisen rantasaunan. Vapaa-alue on tarkoitettu korttelin 8 yhteiskäyttöön. Alue on säilytettävä luonnonvaraisena. Maanomistaja saa suorittaa metsänhoidollisia hakkuita, ei kuitenkaan avohakkuuta.

Ote muutettavasta ranta-asemakaavasta:



Rakennusjärjestys

8.7.2011 voimaan tulleen Kustavin kunnan rakennusjärjestyksen mukaan:

- Lomarakennusten rakennuspaikalle saa ranta-alueella rakentaa yhden enintään 100 k-m² suuruisen lomarakennuksen, joka voi olla 1½-kerroksinen maiseman ja kasvillisuuden niin salliessa, vierasmajan enintään 25 k-m², saunan enintään 30 k-m² ja autotalli/varastorakennuksia enintään 40 k-m². Rakennusten yhteenlaskettu kerrosala saa olla enintään 180 k-m².
- Rakennuspaikan kokonaisrakennusoikeus voi olla edellä esitettyä pienempi (enintään 150 k-m²), kun otetaan huomioon rakennuspaikan koko, maaston muodot, kasvillisuuden peittävyys, alueen rakennuskanta ja maisemalliset arvot.
- Saunarakennuksessa on oltava varsinaisia saunatiloja (löyly-, pesu- ja pukuhuone) vähintään puolet sallitusta rakennusoikeudesta.
- Asuinrakennuksen ja saunarakennuksen kosteudelle arkojen rakenteiden tulee olla vähintään +2,20 m keskiveden korkeutta ylempänä.
- Jätevedet tulee, ellei niitä voida johtaa yleiseen viemärlaitokseen, käsitellä kiinteistökohtaisesti ympäristönsuojeluviranomaisen ohjeiden mukaisesti.

- Rakennettaessa ranta-alueille tulee erityistä huomiota kiinnittää rakennusten korkeusasemaan, muotoon, ulkomateriaaleihin ja värikykyyn.
- Rakennuspaikalla tulee rantavyöhykkeen kasvillisuus pääosin säilyttää.
- Rakennuksen etäisyyden keskivedenkorkeuden mukaisesta rantaviivasta tulee olla vähintään 25 metriä. Jos saunarakennuksen pohjapinta-ala on enintään 25 m², saa sen rakentaa vähintään 15 metrin etäisyydelle keskivedenkorkeuden mukaisesta rantaviivasta. Rakennuksen etäisyyden rantaviivasta ja sijainnin rakennuspaikalla tulee kuitenkin olla sellainen, että maiseman luonnonmukaisuus mahdollisuuksien mukaan säilyy.

Rakennusjärjestyksellä ei ole sitovaa oikeusvaikutusta suunnittelualueella.

Kaavan pohjakartta

Kaavan pohjakartta (1:1000) täyttää maankäyttö- ja rakennuslaissa ranta-asemakaavan pohjakartalle asetetut vaatimukset.

2.2 Tavoite

Laadittavan ranta-asemakaavamuutoksen tavoitteena on mahdollistaa kahden loma-asunnon rakentaminen suunnittelualueelle.

Toteutuessaan kaavamuutoksella ei ole valtakunnallisesti tai maakunnallisesti merkittäviä vaikutuksia.

2.3 Laadittavat selvitykset

Suunnittelualueelle laaditaan seuraavat selvitykset:

- Nykytilanne

2.4 Arvioitavat vaikutukset

Kaavaa arvioidaan seuraavien ominaisuuksien osalta:

- Ympäristölliset vaikutukset
- Sosiaaliset vaikutukset
- Taloudelliset vaikutukset
- Mahdolliset muut vaikutukset

Vaikutuksista keskustellaan tarvittaessa viranomaisneuvottelujen yhteydessä. Lopullinen arviointi esitetään kaavaehdotuksen selostusosassa.

3. Osalliset

Osallisia kaavahankkeessa ovat ainakin:

- suunnittelualueen maanomistajat, käyttöoikeuden haltijat, naapuri-kiinteistöjen maanomistajat sekä mahdolliset vuokra-alueen haltijat
- Kustavin kunnan hallintoelimet: tekninen toimi, rakennusvalvonta, palo- ja pelastustoimi, kunnan elinkeino-, ympäristö- ja vapaa-aikatoimet
- viranomaiset: Varsinais-Suomen ELY-keskus, Varsinais-Suomen liitto

4. Kaavatyön vaiheet ja vuorovaikutuksen järjestäminen

Valmistelu- eli luonnosvaihe

Helmikuu 2018: Ranta-asemakaavan laadinnan vireille tulo sekä *osallistumis- ja arviointisuunnitelma tiedoksi ja nähtävillä yhdessä kaavan valmisteluaineiston kanssa* kunnanvirastossa sekä internet-sivuilla, ilmoitus kunnan ilmoituslehdissä, tiedoksi kaavatyön osallisille. Aineisto pidetään nähtävillä kunnassa 30 päivää, jonka aikana osalliset saavat lausua kaavaluonnoksesta mielipiteensä, jotka otetaan mahdollisuuksien mukaan huomioon. Kaavaluonnoksesta kunta pyytää lausunnot viranomaisilta.

Ehdotusvaihe

Toukokuu 2018: *Kaavaehdotus nähtäville*. Kunta asettaa kaavaehdotuksen virallisesti nähtäville 30 päiväksi ja ilmoittaa siitä osallisille sekä kuuluttaa kunnan virallisissa ilmoituslehdissä, jolloin osalliset voivat tehdä vielä muistutuksen kaavaehdotuksesta. Kaavaehdotuksesta kunta pyytää tarvittaessa lausunnot viranomaisilta.

Hyväksymisvaihe

Elokuu 2018: Kunnan *hyväksymispäätös*. Hyväksymistä koskevasta päätöksestä on mahdollista *valittaa* Turun hallinto-oikeuteen.

5. Yhteystiedot

Kaavan laatimisesta hyväksymiskäsittelyvaiheeseen asti vastaa Nosto Consulting Oy (y-tunnus 2343223-6).

Kaavan laatija:

dipl.ins. Pasi Lappalainen

puh. 0400 858 101, pasi.lappalainen@nostoconsulting.fi

suunnittelija, FM Tanja Konstari

puh. 010 583 0952, tanja.konstari@nostoconsulting.fi

Brahenkatu 7, 20100 TURKU

Kustavin kunta:

rakennustarkastaja Laura Lähde

puh. (02) 842 6618, 0500 740 006, laura.lahde@kustavi.fi

Keskustie 7, 23360 KUSTAVI

6. Palaute osallistumis- ja arviointisuunnitelmasta

Osallistumis- ja arviointisuunnitelmaa koskevat parannusehdotukset voi osoittaa yllä nimetyille henkilöille kaavoitustyön aikana.

Nosto Consulting Oy