

Uudenkaupungin kaupunki
Hallinto- ja kehittämiskeskus
Kirjaamo
PL20
23501 Uusikaupunki

Lausunto Pamprinniemen ranta-asemakaavan, osallistumis- ja arviointisuunnitelmasta

Hauin yksityistien hoitokunta on käsitellyt yllä mainittua arviointisuunnitelmaa koskevan lausuntopyynnön kokouksessaan 9.3.2013 ja päättänyt lausua siitä seuraavaa:

Hauin yksityistie kulkee kaavoitettavan Isonmaanniemen halki Letonmaahan. Tien hoidon ja kunnossapidon näkökohdista ranta-asemakaavaa laadittaessa tulisi ottaa huomioon seuraavat seikat:

- Tiealueen leveydeksi on vahvistettu 9 m eli tien keskiviivasta mitattuna 4,5 m molemmille sivuille. Kaavoitettavat tontit eivät saa ulottua tiealueelle.
- Viikarrantiestä n. 20 m Hauintietä pitkin etelään tien alittaa tierumpu, joka johtaa tien yläpuolisen metsäalueen ojitus- ja valumavedet tien alapuolella sijaitsevaa valtaojaa pitkin edelleen mereen. Valtaoja tulee huomioida kaavassa siten, että sen ylläpito ja hoito on mahdollista, eikä ojan virtaus esty.

Pyhämaassa 9. päivänä maaliskuuta 2013

Hauin yksityistien hoitokunta

Tomi Rastio
puheenjohtaja
tomi@tomirastio.fi



Tehtäväluokka: 06.03.00
Asianumero: MH 867/2013

27.3.2013

Uudenkaupungin kaupunki
Hallinto- ja kehittämiskeskus
Maankäyttöpalvelut
PL 20
23501 Uusikaupunki

Lausunto Pamprinniemen ranta-asemakaavan OAS:sta

Metsähallitus on tutustunut Pamprinniemen ranta-asemakaavan osallistumis- ja arviointisuunnitelmaan ja lausuu seuraavaa:

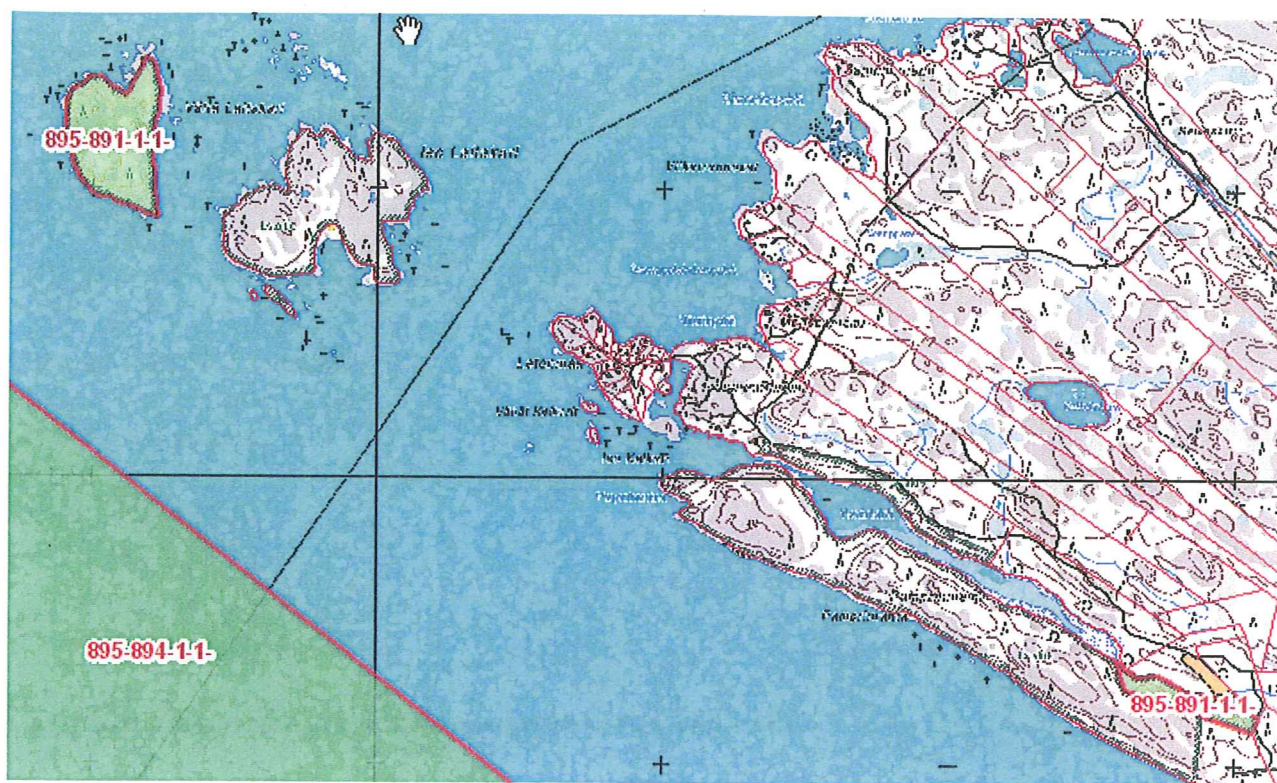
Osallistumis- ja arviointisuunnitelmassa on todettu Metsähallitus kiinteistöjen 2:68 Vähä Laitakari ja 11:2 Ojaranta osalliseksi rajanaapurin ominaisuudessa. Kyseiset kiinteistöt on rekisteröity 8.5.2012 Selkämeren kansallispuisto-nimiseksi kiinteistöksi 895-891-1-1. Osallistumis- ja arviointisuunnitelmaa pyydetään korjaamaan tältä osin.


Jani Viisanen
Metsähallitus/Laatumaa
jani.viisanen@metsa.fi
puh. 040 3577209

Om. Suomen valtio / Metsähallitus

JAKELU

Uusikaupunki
Metsähallitus



Metsähallituksen hallinnassa olevat kiinteistöt näkyvät karttaotteesta vihreällä.

Maankäyttö ja Ympäristö / Mika Penttilä

18.12.2012

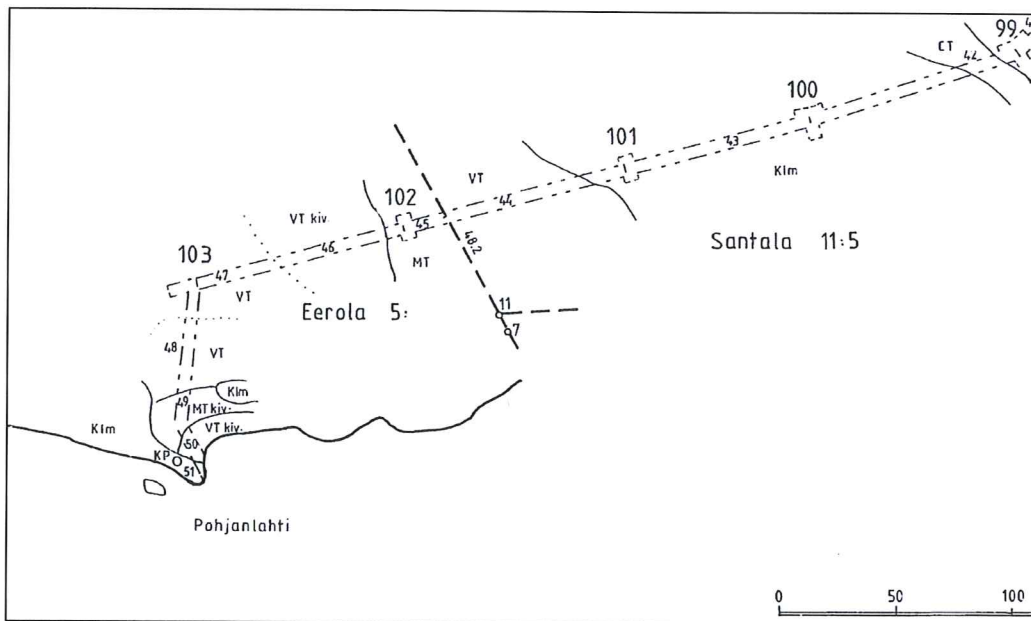
Juha Erjanti
 Poppelikuja 16
 21110 NAANTALI
juha@erjanti.fi

Lausuntopyyntö 5.12.2012

Pamprinniemen ranta-asemakaava, osallistumis- ja arviointisuunnitelma.

Kiitämme lausuntopyynnöstä ja lausumme seuraavaa:

Ranta-asemakaavan alueelle sijoittuu Fingrid Oyj:n omistama 20 kV elektrodijohto Torna-Lautakari, joka liittyy Suomen ja Ruotsin väliseen FennoSkan -sähkösiirtoyhteyteen. 20 kV elektrodijohdon sijoittuminen alueelle esitetty kuvan 1 lunastuskartassa.



Kuva 1. Ote lunastuskartasta (myös liitteessä liite 1).

Ranta-asemakaavan laadinnassa on otettava huomioon johtoalue (poikkileikkaus kuvassa 2.). Johtoa varten on lunastettu kiinteistön käyttöoikeuden supistus 5 metriä leveälle johtoauealle. Rakennusrajoitusta merkitsevä rakennusraja ulottuu 7,5 metrin etäisyydelle johdon keskiliinjasta. Tämä 15 metriä leveä johtoalue pitäisi merkitä asemakaavaan *johtoa varten varattuna alueen osana*.

Fingrid Oyj

Katuosoite
 Arkadiankatu 23 B
 00100 Helsinki

Postiosoite
 PL 530
 00101 Helsinki

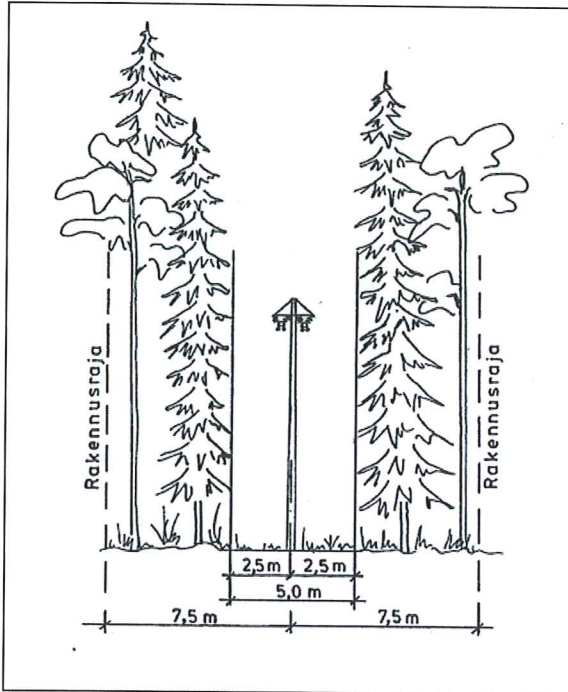
Puhelin
 030 395 5000

Faksi
 030 395 5196

Y-tunnus 1072894-3, ALV rek.
 etunimi.sukunimi@fingrid.fi
www.fingrid.fi

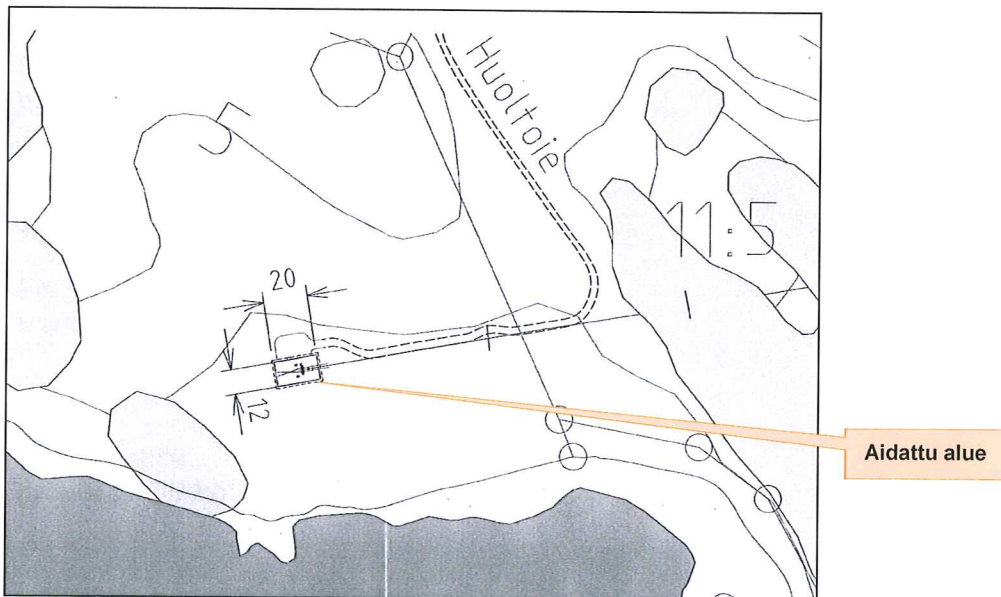
Maankäyttö ja Ympäristö / Mika Penttilä

18.12.2012



Kuva 2. Johtoalueen poikkileikkaus. Vaikka poikkileikkauksessa on kuvattu avojohdo, vastaava johtoalue on lunastettu myös maakaapeliosuudelle.

Fingrid Oyj on vuokrannut käyttöönsä maa-alueen, jossa maakaapeli nousee maanpinnalle avojohdoksi (kuva 3, liite 2). Tämä aidattu alue olisi tärkeää merkitä ranta-asemakaavaan *energiahuollon alueena* (EN). Alueeseen liittyvän huoltotien käyttöoikeudesta on sovittu maanomistajan kanssa.



Kuva 3. Fingridin vuokraama maa-alue ja sen huoltotie (myös liite 2).

Ranta-asemakaavan aluevarauksia ei saa suunnitella sellaiseksi, että ne olisivat ristiriidassa Fingrid Oyj:n lunastuksen tai yleisten sähköturvallisuusmääräysten kanssa.

Fingrid Oyj

 Katuosoite
 Arkadiankatu 23 B
 00100 Helsinki

 Postiosoite
 PL 530
 00101 Helsinki

 Puhelin
 030 395 5000

 Faksi
 030 395 5196

 Y-tunnus 1072894-3, ALV rek.
 etunimi.sukunimi@fingrid.fi
 www.fingrid.fi

Maankäyttö ja Ympäristö / Mika Penttilä

18.12.2012

Uudet rantarakentamispaikat sekä muut toiminnot tulee sijoittaa lunastetun johtoalueen ulkopuolelle.

Johtoalueen maapohja ja puusto ovat maanomistajien omaisuutta. Johdon omistajalla on oikeus pitää voimajohtonsa kyseisellä alueella ja oikeus ylläpitää sekä huoltaa niitä. Maanomistaja ei myöskään saa harjoittaa johtoalueella sellaista toimintaa, josta saattaa koitua vaaraa johdon käytölle tai kunnossa pysymiselle. Rakennuksia tai yli 2 metriä korkeita rakenteita ei saa rakentaa johtoalueelle, kuten johtoalueen lunastusluvassa on todettu. Johtoalueella ei saa kasvattaa puita ilman erityistä lupaa.

Kaapelialueella tai sen läheisyydessä ei myöskään saa suorittaa sellaisia rakennus-, kaivamis- tai muita töitä, joista saattaa koitua haittaa tai vaaraa kaapelille tai sen käytölle.

Johtoalueelle tai sen läheisyyteen sijoittuvasta rakentamisesta tulee pyytää Fingridistä **erillinen risteämälausunto**. Risteämä voi olla myös esimerkiksi tie, katu, rakennelma tai rakennus, joka sijoittuu voimajohdon läheisyyteen. Risteämälausunto tulee pyytää, vaikka suunnitelma olisi osoitettu kaavassa. Risteämälausunnossa esitetään annettua kaavalausuntoa yksityiskohtaisemmin ne seikat ja turvallisuusnäkökohdat, jotka hankkeen suunnittelijan ja toteuttajan on voimajohdon kannalta otettava huomioon. Lausuntopyynnön voi lähettää osoitteeseen Fingrid Oyj, Risteämälausunnot, PL 530, 00101 Helsinki tai sähköpostilla risteamalausunnot@fingrid.fi.

Edellä mainittuja asioita voidaan esittää kaavamääräyksissä tai kaavaselostuksessa harkintanne mukaisesti

Tämä lausunto koskee vain Fingrid Oyj:n omistamia johtoja ja energiahuollon toimintoja.

Pyydämme lähettämään meille tietoa kaavan etenemisestä. Tätä kaavoitusasiaa Fingrid Oyj:ssä hoitaa Mika Penttilä puh. 030 395 5230.

Pyydämme lähettämään yleis- ja asemakaavat, joissa on Fingrid Oyj:n voimajohtoja tai muita toimintoja lausunolle osoitteella Fingrid Oyj, Ympäristö, PL 530, 00101 HELSINKI.

Ystävällisin terveisin

Fingrid Oyj
Verkkopalvelu/Maankäyttö ja ympäristö

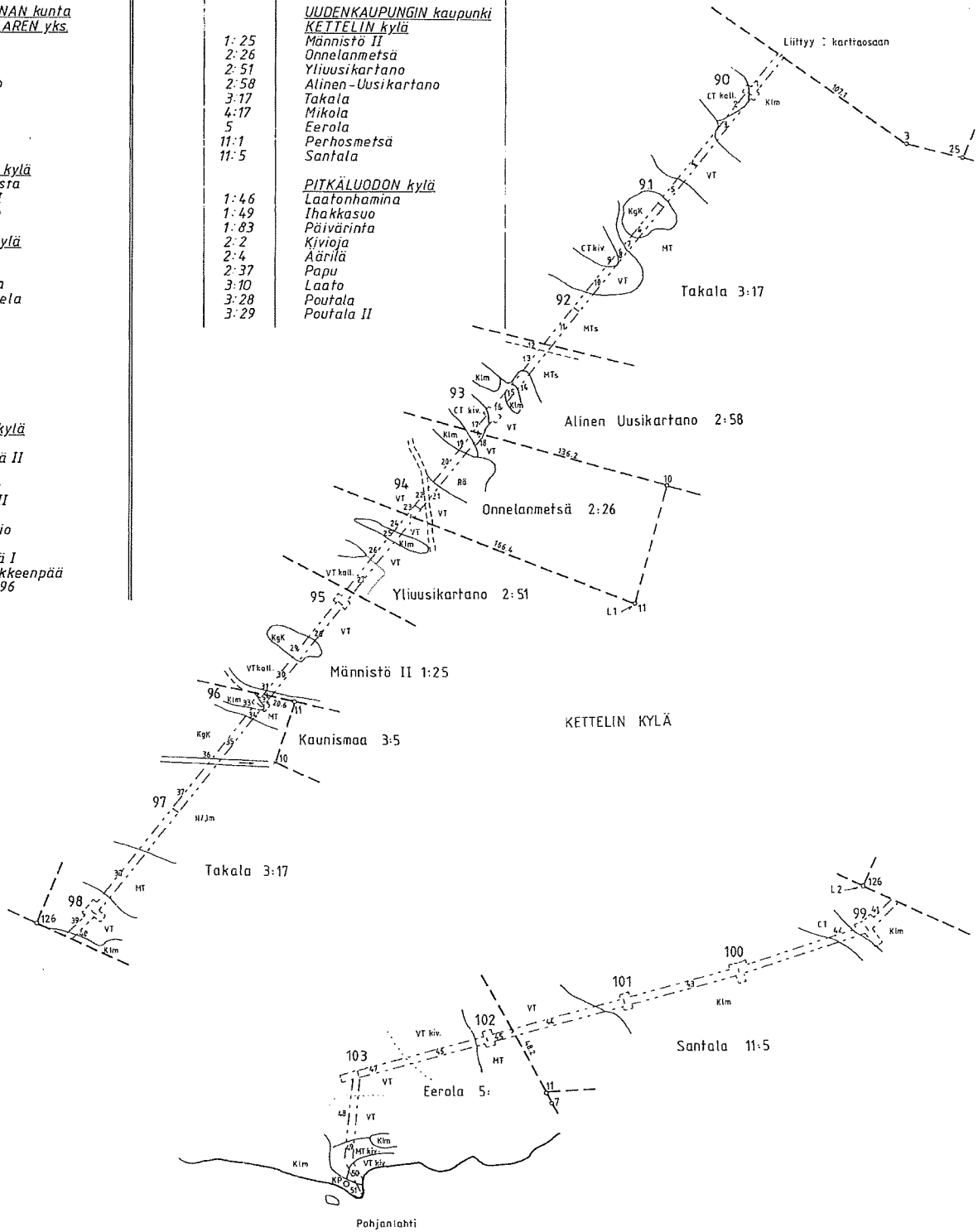


Mika Penttilä
projektipäällikkö

Liitteet: Lunastuskartta
Liite 2 Ote maa-alueen vuokrasopimuksesta.

TILASELITelmä

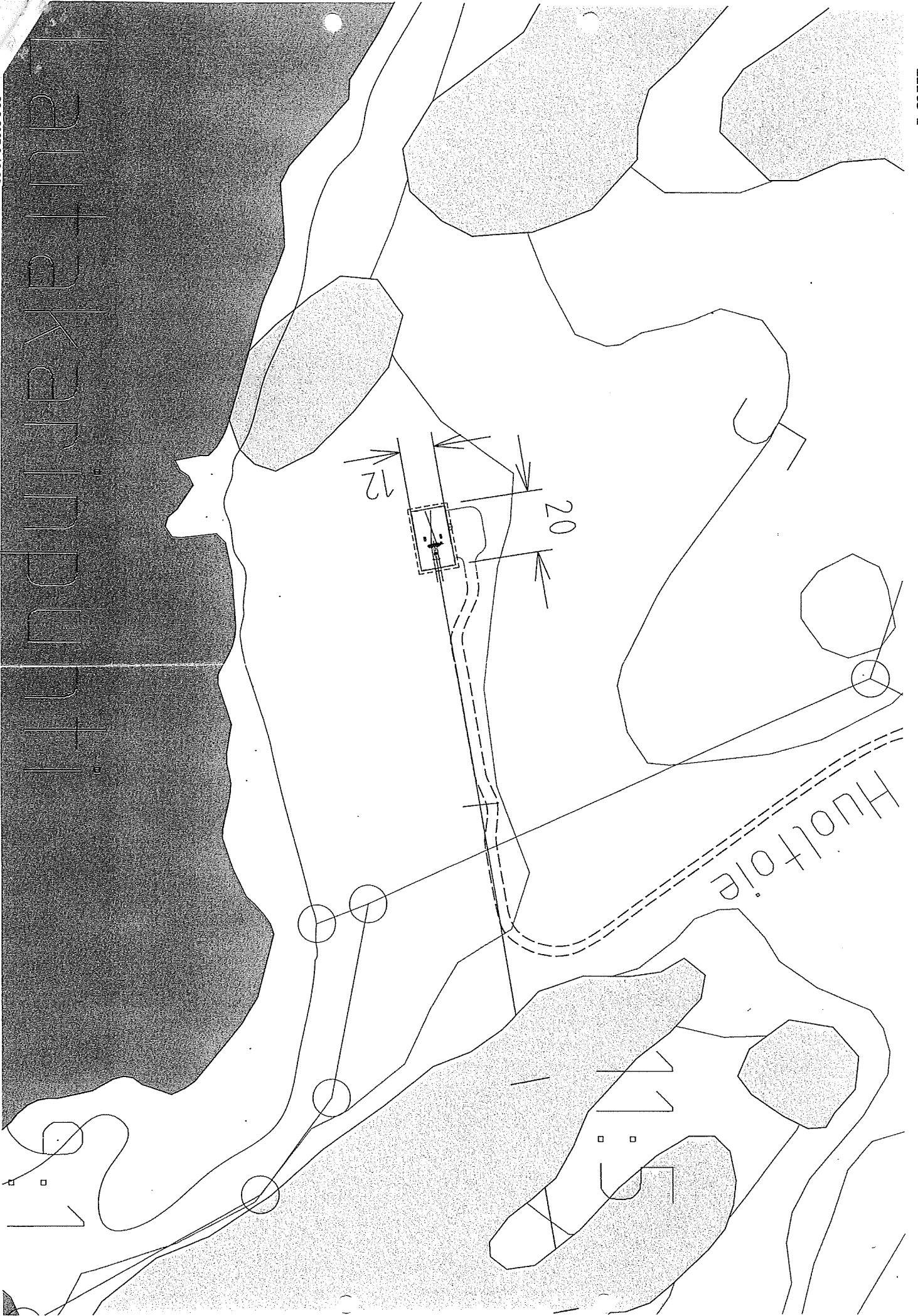
RNo	RNo Taimituk- sessa	Tilan nimi	RNo	RNo Taimituk- sessa	Tilan nimi
		PYHÄRANNAN kunta			UUDENKAUPUNGIN kaupunki
		KAUNISSAAREN yks.			KETTELIN kylä
1: 37		Metsäla	1: 25		Männistö II
1: 84		Murula	2: 26		Onnelanmetsä
1: 95		Rötkölä	2: 51		Yliuusikartano
1: 98		Laakkasuo	2: 58		Alinen-Uusikartano
1: 113		Laurila	3: 17		Takala
1: 131		Ylitälo	4: 17		Mikola
1: 134		Lempilä	5		Eerola
2		Palosuo	11: 1		Perhosmetsä
			11: 5		Santala
		KUKOLAN kylä			PITKÄLUODON kylä
1: 12		Järventausta	1: 46		Laatonhamina
1: 112		Huhtala II	1: 49		Ihakkasuo
1: 117		Iveskallio	1: 83		Päiväranta
		NIHTIÖN kylä	2: 2		Kivioja
1: 16		Pihala	2: 4		Aärilä
1: 27		Kermitä	2: 37		Papu
2: 25		Koivuranta	3: 10		Laato
2: 29		Merinummaa	3: 28		Poutala
2: 54		Heinilä	3: 29		Poutala II
2: 81		Saarnisto			
3: 30		Ranta			
4: 7		Korpela			
4: 22		Pihli			
4: 51		Varjola II			
4: 54		Piirlä			
		SANTION kylä			
4: 49		Karila			
4: 64		Hannunpää II			
4: 67		Eerola			
4: 72		Kesäranta			
4: 75		Veikkola III			
4: 76		Veikkola			
4: 85		Liisankallio			
4: 87		Tuomola			
4: 88		Hannunpää I			
		Unaja-Hakkeenpää maantie 196			



ikimääräiset	kkj liitospisteet	
z	x	y
Pyykki 11	6 762 725	1516 520
Pyykki 126	6 762 510	1516 095
Pyykki 11	6 762 365	1515875

0 50 100 200
Mittakaava 1:2000

306 687	Kohde IMATRAN VOIMA OY:n ELEKTRODIJOHTO TORNA-LAUTAKARI	Kartan laatimistapa Suorakulmainen maastomittaus	Taimitus tehty v. 1988 - 89	Lehtijä
	Kylä KETTILIN KYLÄ	Mittausluokka 3	Mittakaava 1:2000	Taimitusinsinööri Kimmo Neuvuori
	Kunta UUSIKAUPUNKI	Koordinaattijärjestelmä KKJ	Rekisteri 1131 03 C	Rekisteri
	Laan TURUN JA PORIN	Karttojen 5	Selityksessä karttaosa 2	Arkiostotunnus



Maankäyttö ja ympäristö / Mika Penttilä

4.3.2013

Uudenkaupungin kaupunki
Hallinto- ja kehittämiskeskus,
Maankäyttöpalvelut PL 20,
23501 Uusikaupunki

Lausuntopyyntö 15.2.2013

Pamprinniemen ranta-asemakaava, osallistumis- ja arviointisuunnitelma.

Kiitämme lausuntopyynnöstä ja lausumme seuraavaa:

Ranta-asemakaavan alueelle sijoittuu Fingrid Oyj:n omistama 20 kV elektrodijohto Torna - Lautakari, joka liittyy Suomen ja Ruotsin väliseen FennoSkan -sähkönsiirtoyhteyteen. Fingrid on antanut kaavan lähtökohdista lausunnon ennakkoon 18.12.2012. Kyseinen Fingridin lausunto on myös osallistumis- ja arviointisuunnitelman liitemateriaalina.

Fingridillä ei uutta lausuttavaa kaavoituksen lähtökohdista.

Pyydämme lähettämään meille tietoa kaavan etenemisestä. Tätä kaavoitusasiaa Fingrid Oyj:ssä hoitaa Mika Penttilä puh. 030 395 5230.

Pyydämme lähettämään yleis- ja asemakaavat, joissa on Fingrid Oyj:n voimajohtoja tai muita toimintoja lausunolle osoitteella Fingrid Oyj, Ympäristö, PL 530, 00101 HELSINKI.

Ystävällisin terveisin

Fingrid Oyj
Maankäyttö ja ympäristö



Mika Penttilä
projektipäällikkö

Pamprinniemen ranta-asemakaava, Osallistumis- ja arviointisuunnitelma

Uudenkaupungin kaavoituskatsauksessa 2013 tähdennetään: "Kaavoittajan tulee varmistaa, että osallisten piiri on kaavan vaikutuksiin nähden kattava". Pamprinniemen ranta-asemakaavan Osallistumis- ja arviointisuunnitelmassa osallisiin ei ole kelpuutettu kaavoitettavien vapaa-ajan tonttien vuokraoikeuden haltijoita (11 perhekuntaa), joista monet ovat hallinneet vuokra-alueitaan jopa 40 vuoden ajan ja rakentaneet vapaa-ajan asunnot pihapiireineen sekä kustantaneet tarvitsemansa kunnallistekniset liittymät.

Edellisen perusteella esitän, että Osallistumis- ja arviointisuunnitelma korjataan siten, että vuokraoikeuden haltijat lisätään osallisiin ja näin myös liitetään heidät siihen ryhmään, jolle tiedotetaan kaavoituksen eri vaiheista kirjeitse. Pidän tätä tärkeänä, sillä kaavoitusta on valmisteltu jo muutaman vuoden ajan, jopa uusia kaavoitettavia tontteja raivaten, vuokraoikeuden haltijoille ei hankkeesta kuitenkaan ole tiedotettu saati tarjottu vaikutusmahdollisuuksia, vaikka Maankäyttö- ja rakennuslaki sitä edellyttää. Esitän myös, että Osallistumis- ja arviointisuunnitelman kansikuva, joka on kuvattu luvatta pihapiirissämme, poistetaan perheemme yksityisyyttä loukkaavana.

Pyydän esityksiini kirjallista ja perusteltua vastausta.

Markku Mannila
osallinen
markku.mannila@elisanet.fi

tiedoksi: Kirsti Virkki Varsinais-Suomen ELY-keskus, Ympäristö ja luonnonvarat
Juha Erjanti