

LUONTOSELVITYS EURASSA KIINTEISTÖLLÄ 50-416-26-26



FM Turkka Korvenpää

Luonto- ja ympäristötutkimus Envibio Oy

25.9.2020

Sisällys:

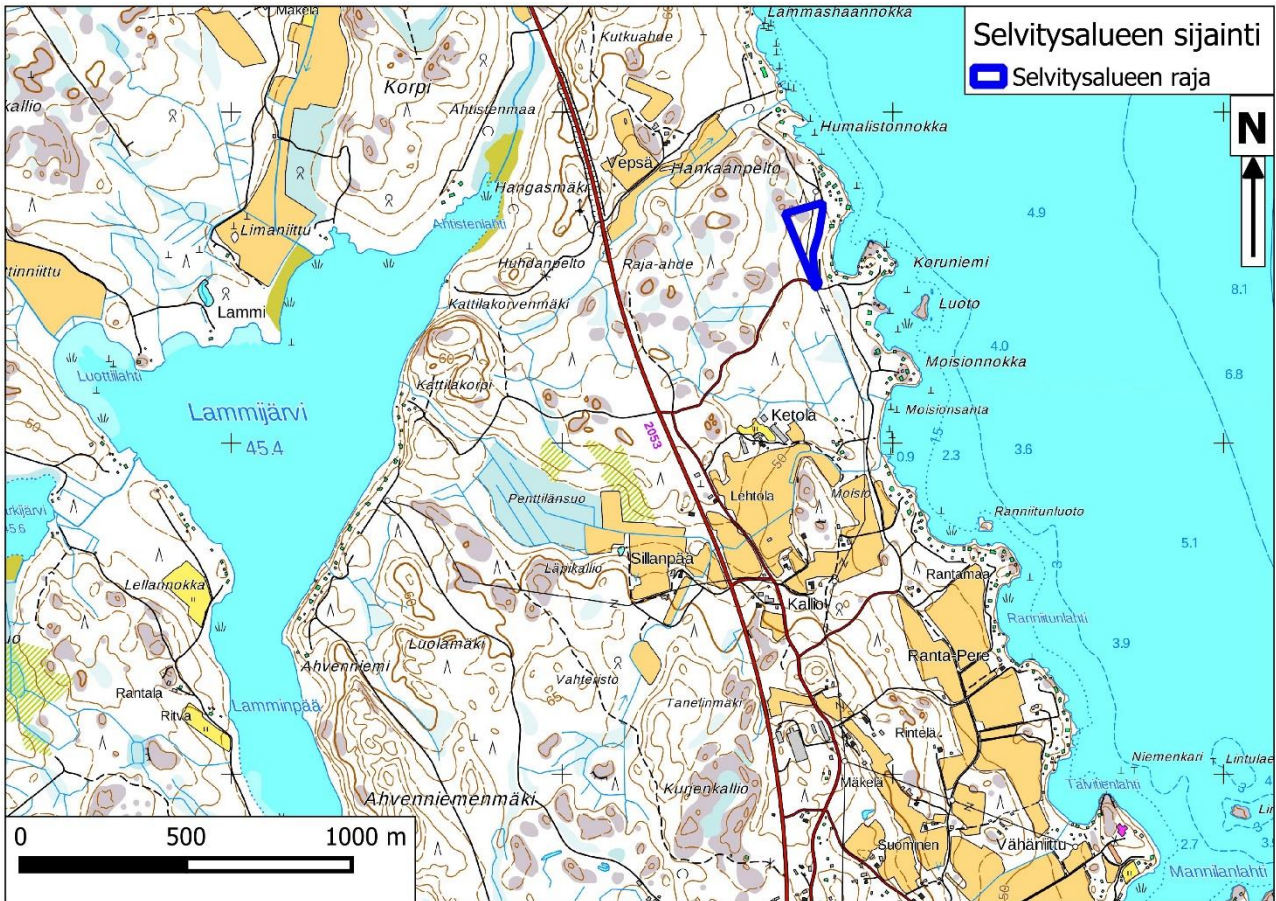
1. JOHDANTO JA MENETELMÄT	3
2. ALUEEN YLEISKUVAUS	4
3. ARVOKKAAT LUONTOTYYPPIKOHTEET.....	4
4. LUONTOTYYPIT	4
5. LAJISTO.....	7
6. YHTEENVETO JA JOHTOPÄÄTÖKSET	7
7. KIRJALLISUUS JA LÄHTEET	7

Kannen kuva: Varttunutta kuusimetsää Letkurannan tien varressa (luontotyyppikuvio 2).
Pohjakartta ja ilmakuva: © Maanmittauslaitos 08/2020

Luonto- ja ympäristötutkimus Envibio Oy
Hanhenkaari 10 as 16
21420 Lieto
Puh. 045-6793602

1. JOHDANTO JA MENETELMÄT

Nosto Consulting Oy tilasi Luonto- ja ympäristötutkimus Envibio Oy:ltä luontoselvityksen osasta Eurassa Pyhäjärven länsirannalla sijaitsevaa kiinteistöä R:No 50-416-26-26 (Kartta 1).



Kartta 1. Selvitysalueen sijainti.

Selvityksen tarkoituksena oli kartoittaa alueen luontoarvoja ja arvioida niiden vaikutusta maankäyttöön. Selvitysalueelta kartoitettiin mahdolliset luonnonsuojelulain 29 §:n suojelemat luontotyytit, luonnonsuojelulain 23 §:n mukaiset luonnonmuistomerkit, vesilain 2. luvun 11 §:n mukaiset suojeltavat pienvedet, metsälain 10 §:n tarkoittamat erityisen tärkeät elinympäristöt, valtakunnalliset Metso-kriteerit täyttävät kohteet, uhanalaiset luontotyytit sekä muut luonnonarvoiltaan merkittävät luontotyytit. Lisäksi alueelta kartoitettiin muut luontotyytit sekä kasvillisuus ja kasvisto. Työssä etsittiin myös uhanalaisten ja EU:n luontodirektiivin IV-lajien esiintymiä. Linnusto-, lepakko- ja liito-oravaselvityksiä ei tehty, sillä toimeksianto saatiin vasta elokuussa. Selvitysalueen

merkitystä linnuille, lepakoille ja liito-oravalle arvioitiin kuitenkin luontotyyppien ja puuston perusteella, minkä lisäksi etsittiin lepakoille sopivia päiväpiiloja ja talvehtimispaikkoja.

Luontoselvityksen laati FM (biologi) Turkka Korvenpää. Selvityksen maastotyöt suoritettiin 31.8.2020. Varsinais-Suomen ELY-keskuksesta hankittiin ote Suomen ympäristökeskuksen ylläpitämästä uhanalaisten lajien esiintymätietokannasta (Hertta). Työssä hyödynnettiin myös Laji.fi -lajihavaintopalvelua (www.laji.fi).

2. ALUEEN YLEISKUVAUS

Selvitysalue sijaitsee Pyhäjärven länsirannalla Mannilan kyläkeskuksesta runsaat kaksi kilometriä pohjoiseen Koruniementien pohjoispuolella (Kartta 1). Se ei ulotu aivan järvenrantaan. Alue on tällä hetkellä rakentamaton, mutta heti aluetta idässä rajaavan Letkurannan tien itäpuolella on ranta-asutusta. Selvitysalue on kuusivaltaista, talousmetsänä hoidettua, melko varttunutta tuoretta kangasmetsää, jota halkoo kapea sähkölinjan johtoaukea. Koruniementien lähellä puusto on nuorempaa sekametsää.

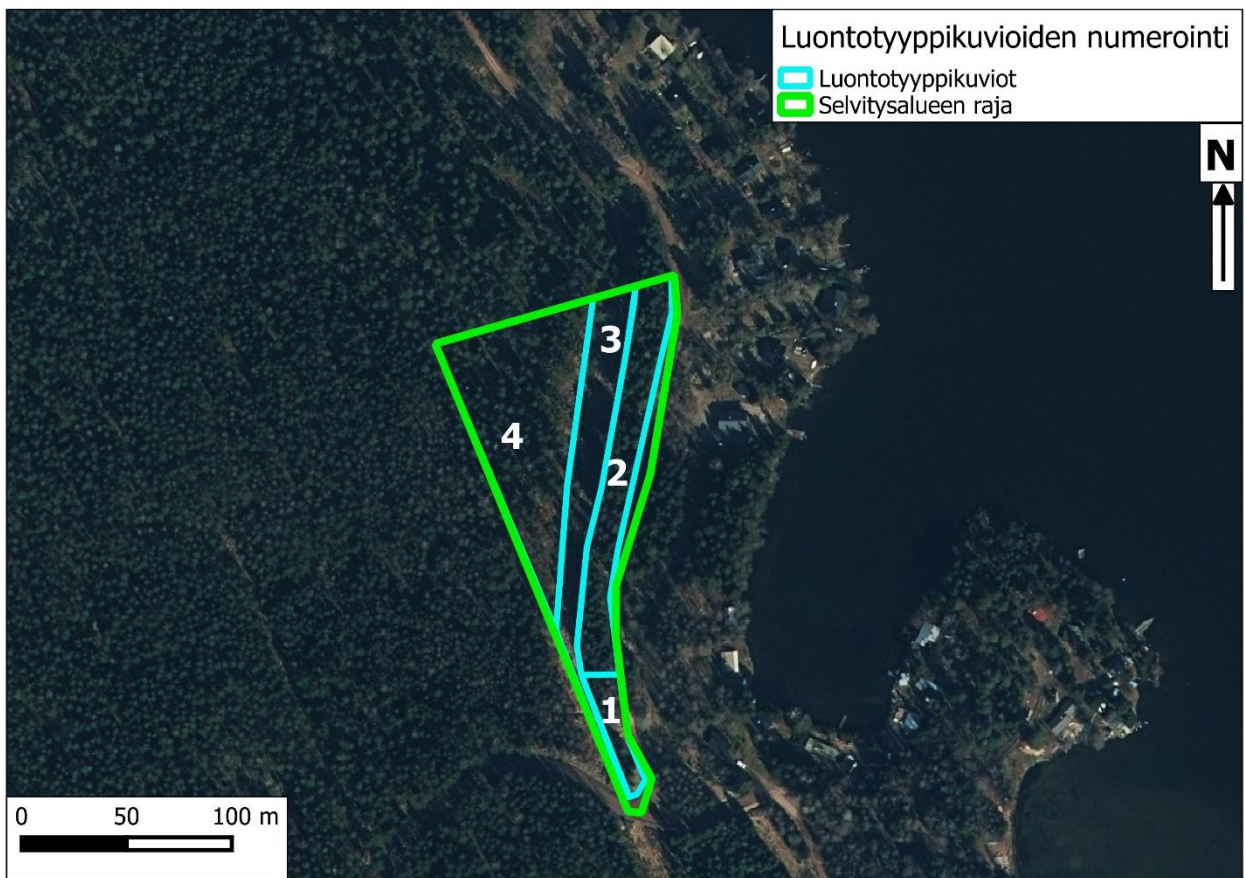
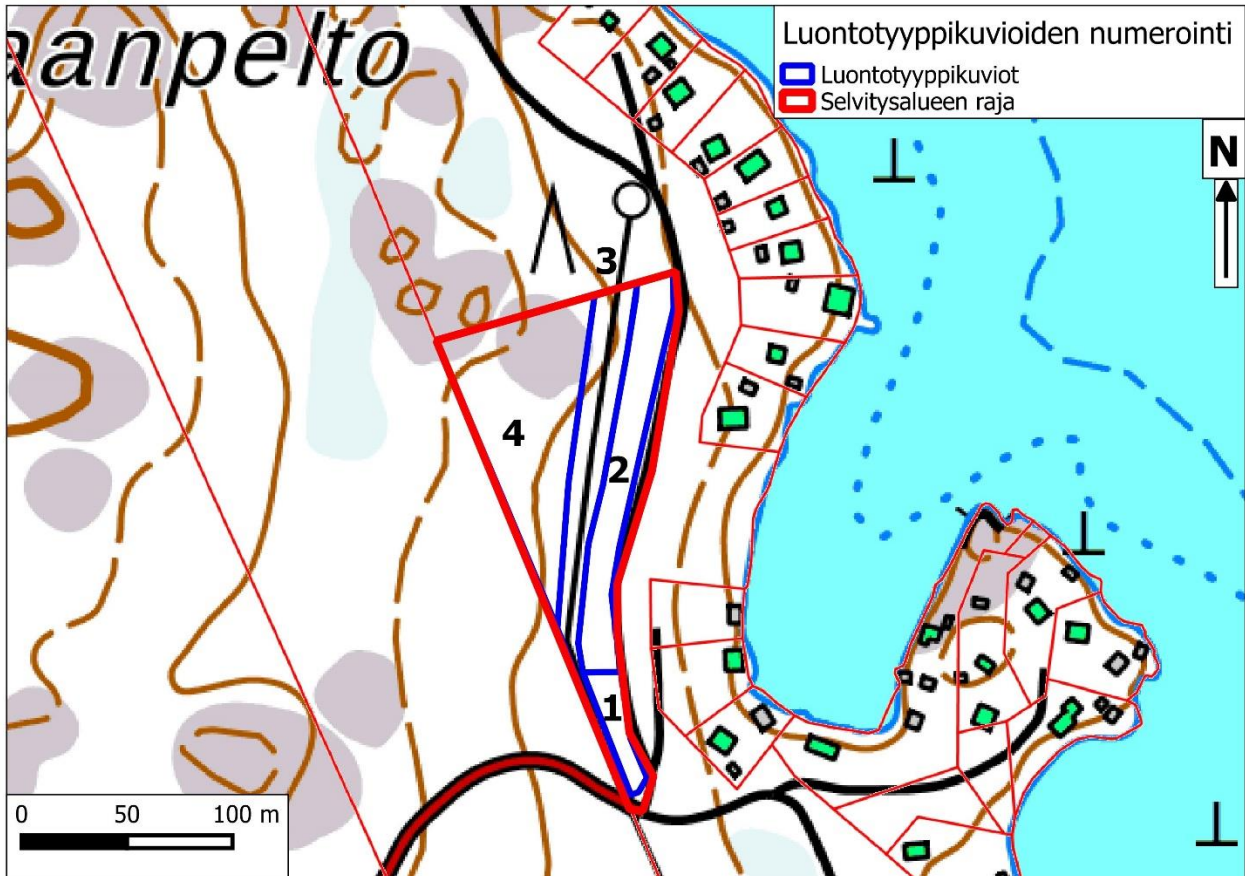
3. ARVOKKAAT LUONTOTYYPPIKOHTEET

Selvitysalueella ei ole luonnonsuojelulain suojelemaa luontotyyppiä, rauhoitettuja luonnonmuistomerkkejä, vesilain suojelemaa pienvesiä, metsälain erityisen tärkeitä elinympäristöjä, valtakunnalliset Metso-kriteerit täyttäviä kohteita, uhanalaisia luontotyyppiä eikä muitakaan erityisen arvokkaita luontotyyppikohteita.

4. LUONTOTYYPIT

Selvitysalue jaettiin neljään luontotyyppikuvioon, jotka esitellään alla. Kuvioiden numerointi ja sijainti on merkitty karttoihin 2-3.

Kuvio 1: Nuori tuoreen kankaan kuusi-koivusekametsä, jossa kasvaa myös hieman pihlajaa. Kasvistoon kuuluvat mm. mustikka (*Vaccinium myrtillus*), puolukka (*V. vitis-idaea*), käenkaali (*Oxalis acetosella*), metsäimarre (*Gymnocarpium dryopteris*) ja sananjalka (*Pteridium pinetorum*).



Kartat 2-3. Luontotyyppikuvioiden numerointi maastokartalla ja ilmakuvalla.

Kuvio 2: Melko varttunut tuoreen kankaan kuusikko (Kannen kuva), jossa kasvaa myös vähän koivua ja mäntyä. Metsässä makaa muutama tuulen kaatama kuusi. Kasvistoon lukeutuvat runsaan mustikan lisäksi esim. sananjalka, metsätähti (*Lysimachia europaea*), puolukka, metsäimarre, metsäalvejuuri (*Dryopteris carthusiana*), käenkaali, metsäkastikka (*Calamagrostis arundinacea*) ja lillukka (*Rubus saxatilis*).

Kuvio 3: Sähkölinjan johtoaukea, jolla kasvaa paikoin melko korkeaa vesakkoa. Kenttäkerroksessa on mm. sananjalkaa ja hietakastikkaa (*Calamagrostis epigejos*).

Kuvio 4: Tuoreen kankaan harvennettu, melko varttunut kuusimetsä (Kuva 1), jossa kasvaa myös hiukan mäntyä ja koivua sekä viisi suhteellisen järeää haapaa. Kuvion pohjoisosassa sijaitsevalla metsäisellä kalliolla pääpuulajina on mänty. Kuviolla on muutamia tuulen kaatamia kuusia. Kasvistoon kuuluvat runsaan mustikan ohella mm. puolukka, metsäalvejuuri ja lillukka.



Kuva 1. Varttunutta, harvennettua kuusimetsää luontotyypikuviolla 4.

5. LAJISTO

Selvitysalueelta tai sen välittömästä lähiympäristöstä ei ole talletettu havaintoja Suomen ympäristökeskuksen ylläpitämään uhanalaisten lajien esiintymätietokantaan (Hertta, syyskuu 2020). Tässä työssä ei havaittu uhanalaisia, silmälläpidettäviä, harvinaisia tai EU:n luontodirektiivin IV-liitteen lajeja, eikä niitä koskevia havaintoja ole talletettu Laji.fi -havaintotietokantaan (25.9.2020).

Selvitysalueelta ei löytynyt merkkejä liito-oravan esiintymisestä. Alueen länsiosassa kasvaa viisi järeää haapaa, mutta niissä ei havaittu koloja. Lisäksi puusto on selvästi tyypillistä liito-oravametsää harvempaa, eikä muuta lehtipuustoa juuri ole. Siten metsä soveltuu melko huonosti liito-oravalle. Selvitysalueen länsipuolella kasvaa nuorta, tiheää mänty- ja koivuvaltaista metsä, joka sekään ei ole liito-oravalle erityisen suotuisaa elinympäristöä. Selvitysalueella ei ole viitasammakon kutupaikoiksi sopivia pienvesiä. Lepakoille sopivia päiväpiiloja ja talvehtimispaikkoja ei löydetty, eikä alueella liene elinympäristöjen perusteella arvioituna erityistä merkitystä lepakoille. Aivan selvitysalueen vieressä Pyhäjärven rannalla on useita asuinrakennuksia, joten alueella ei varmaankaan pesi häiriöille herkkiä lintuja. Elinympäristöjen perusteella arvioituna linnusto lienee tavanomaista.

6. YHTEENVETO JA JOHTOPÄÄTÖKSET

Selvitysalueella ei ole maankäytössä huomioitavia arvokkaita luontotyyppikohteita. Luonnonsuojelullisesti merkittävien lajien esiintymiä ei ole ennestään tiedossa eikä niitä löydetty tässäkin selvityksessä. Luontoarvoihin perustuvia maankäyttösuosituksia ei ole siten tarpeen esittää.

7. KIRJALLISUUS JA LÄHTEET

Hyvärinen, E., Juslén, A., Kemppainen, E., Uddström, A. & Liukko, U.-M. (toim.) 2019. Suomen lajien uhanalaisuus – Punainen kirja 2019. Ympäristöministeriö & Suomen ympäristökeskus. Helsinki. 704 s.

Kontula, T. & Raunio, A. (toim.). Suomen luontotyyppien uhanalaisuus 2018. Luontotyyppien punainen kirja – Osa 1: tulokset ja arvioinnin perusteet. Suomen ympäristökeskus ja ympäristöministeriö, Helsinki. Suomen ympäristö 5/2018.

- Kontula, T. & Raunio, A. (toim.). Suomen luontotyyppien uhanalaisuus 2018. Luontotyyppien punainen kirja – Osa 2: luontotyyppien kuvaukset. Suomen ympäristökeskus ja ympäristöministeriö, Helsinki. Suomen ympäristö 5/2018. 925 s.
- Lindholm, T. & Tuominen, S. 1993. Metsien puuston luonnontilaisuuden arviointi. Metsähallituksen luonnonsuojelujulkaisuja A 3. 40 s.
- Meriluoto, M. & Soininen, T. 1998. Metsäluonnon arvokkaat elinympäristöt. Metsälehti Kustannus & Tapio. 192 s.
- Pääkkönen, P. & Alanen, A. 2000. Luonnonsuojelulain luontotyyppien inventointiohje. Suomen ympäristökeskuksen monisteita 188. Suomen ympäristökeskus. 128 s.
- Syrjänen, K., Hakalisto, S., Mikkola, J., Musta, I., Nissinen, M., Savolainen, R., Seppälä, J., Seppälä, M., Siitonen, J. & Valkeapää, A. 2016. Monimuotoisuudelle arvokkaiden metsäympäristöjen tunnistaminen. METSO -ohjelman luonnontieteelliset valintaperusteet 2016-2025. Ympäristöministeriön raportteja 17/2016. 75 s.