



**EURA**

**SIERAVUOREN ASEMAKAAVA-ALUE  
ARKEOLOGINEN INVENTOINTI 2019**

Kannen kuvat: Raportin kohde 1 *Haveri (Hafweri)*. Etelään.

## SISÄLLYSLUETTELO

1	Johdanto .....	2
2	Arkeologinen inventointi .....	2
2.1	Lähtötiedot .....	2
2.2	Vanhat kartat .....	3
2.3	Maastotyö .....	6
3	Yleiskartta .....	7
4	Muinisjäännöskohteet .....	8
	Kiinteä muinisjäännös .....	8
4.1.1	Haveri (Hafweri) .....	8
	Muu kulttuuriperintökohde .....	12
4.1.2	Haveri (Iso-Haveri) .....	12
5	Tulokset .....	14
6	Lähteet .....	14
7	Kuvia .....	15

Taustakartat:

Maanmittauslaitoksen Maastotietokannan 10/2019 aineistoa ellei toisin mainita

[http://www.maanmittauslaitos.fi/avoindata\\_lisenssi\\_versio1\\_20120501](http://www.maanmittauslaitos.fi/avoindata_lisenssi_versio1_20120501)

Koordinaatisto ETRS-TM35FIN, korkeus N2000



Inventointialue sijaitsee Pyhäjärven länsirannalla, alue on rajattu sinisellä viivalla.

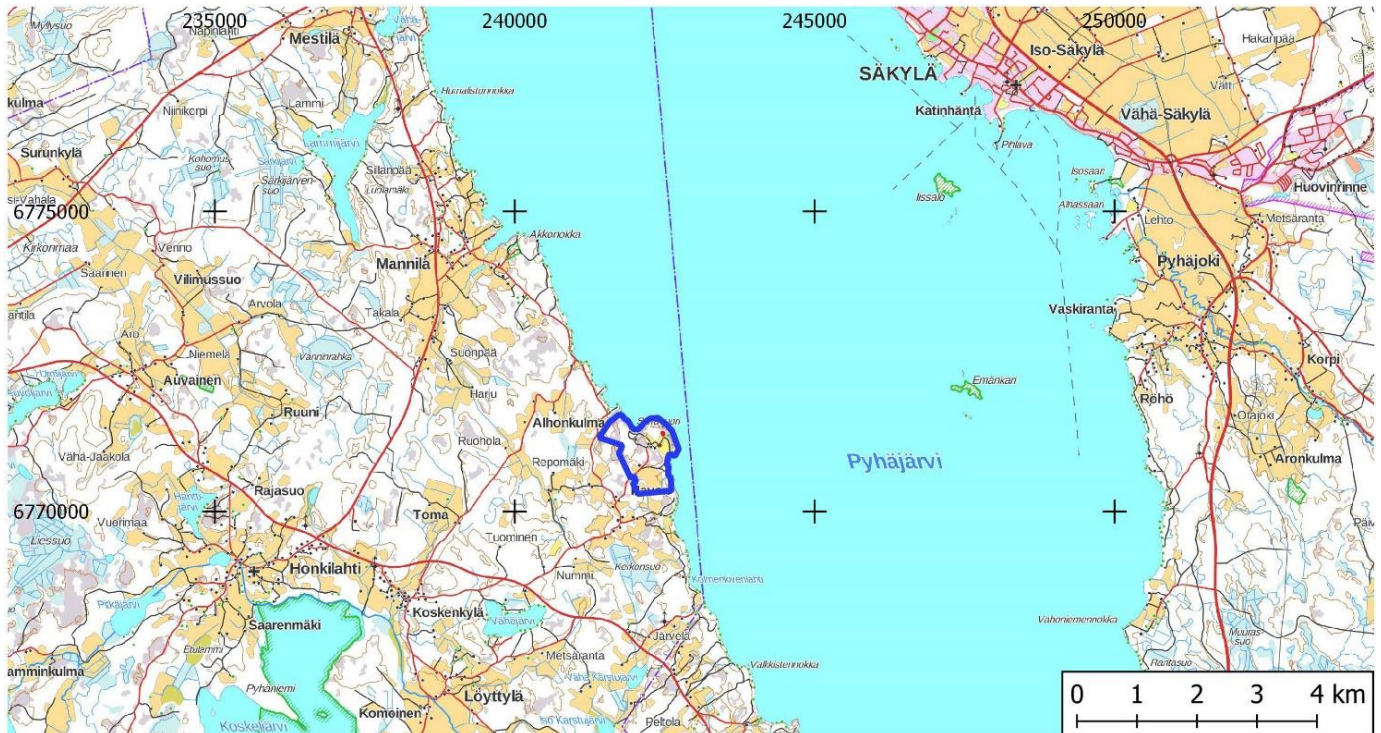
## KARTAT

Kartta 1.	Inventointialue on rajattu sinisellä viivalla. ....	2
Kartta 2.	Ote maakirjakartasta v. 1688. ....	4
Kartta 3.	Ote vuoden 1783 kartasta .....	4
Kartta 4.	Ote 1800-luvun puolivälin pitäjänkartasta .....	5
Kartta 5.	Ote vuoden 1969 peruskartasta .....	5
Kartta 6.	Maastossa tarkastetut alueet .....	6
Kartta 7.	Yleiskartta tutkimusalueesta .....	7



## **EURA SIERAVUOREN ASEMAKAAVA-ALUE ARKEOLOGINEN INVENTOINTI 2019**

Tutkimustyyppi:	Arkeologinen inventointi
Tutkimuslaitos:	Kulttuuriympäristöpalvelut Heiskanen & Luoto Oy
Inventoija:	FM Teemu Tiainen
Kenttätöaika:	7. ja 11.10.2019
Tutkimusten rahoittaja:	Nosto Consulting Oy
Aikaisemmat tutkimukset:	ei tiedossa



**Kartta 1. Inventointialue on rajattu sinisellä viivalla.**

### **1 Johdanto**

Kulttuuriympäristöpalvelut Heiskanen & Luoto Oy suoritti lokakuussa 2019 arkeologisen inventoinnin Euran Haverissa, Sieravuoren alueella. Inventointi tehtiin alueella laadittavan asemakaavoituksen tausta-aineistoksi ja sen tarkoituksena oli tuottaa tietoa alueen arkeologisesta kulttuuriperinnöstä. Inventoinnin maastotyö tehtiin 7. ja 10.10.2019 ja siitä vastasi arkeologi (FM) Teemu Tiainen. Työn kustannuksista vastasi Nosto Consulting Oy.

### **2 Arkeologinen inventointi**

#### **2.1 Lähtötiedot**

Hieman alle 100 hehtaarin kokoinen kaava-alue sijoittuu Pyhäjärven länsirannalle Haverin alueelle. Alueen koillisosassa sijaitsee Sieravuoren lomakeskus, jonka alue on laajalti rakennettua (päärakennukset, useita erillisiä majoitus- ja huoltorakennuksia sekä tasattua piha-alueita, josta suurin osa on vanhaa peltoa). Alueen eteläosassa on reilun 10 hehtaarin kokoinen pelto-alue. Muutoin alue on kumpuilevaa ja kallioista metsämaastoa, jossa risteilee useita kuntopolkuja.

Kaava-alue rajoittuu pohjoisessa ja koillisessa Pyhäjärveen, jonka keskikorkeus on 44,9 m mpy. Järven rantaan rajoittuvat kaava-alueen osat ovat paikoin hyvinkin jyrkkäpiirteistä kalliota. Korkeimmillaan kaava-alue on Luolakallion, Sieravuoden ja Myllykallion lakialueilla, noin 67,5 m korkeustasoilla.

Alueelta ei tunnettu entuudestaan kiinteitä muinaisjäännöksiä tai muita suojelukohteita. Kaava-aluetta lähin kiinteä muinaisjäänös on ajoittamaton kivirakenne (*Konnalamminkalliot, mj-rek. 50010052*), joka sijaitsee reilu kaksi kilometriä alueen luoteispuolella. Lähimmät kivikautiset kohteet tunnetaan Honkilahden kirkonkylän tuntumasta ja Kolmhaaran alueelta, jotka sijaitsevat 7-10 km kaava-alueesta länteen.

## 2.2 Vanhat kartat

Seppo Suvannon kokoaman *Satakunnan henkilötiedosto 1303-1571* mukaan Haveri on keskiaikainen piispantila, joka on peruutettu kruunun omistukseen vuonna 1547 (Suvanto 2001, s. 1733). Vanhoilta kartoilta paikannettu vanhin talonpaikka onkin mitä ilmeisimmin alkujaan ollut mainittu piispantila.

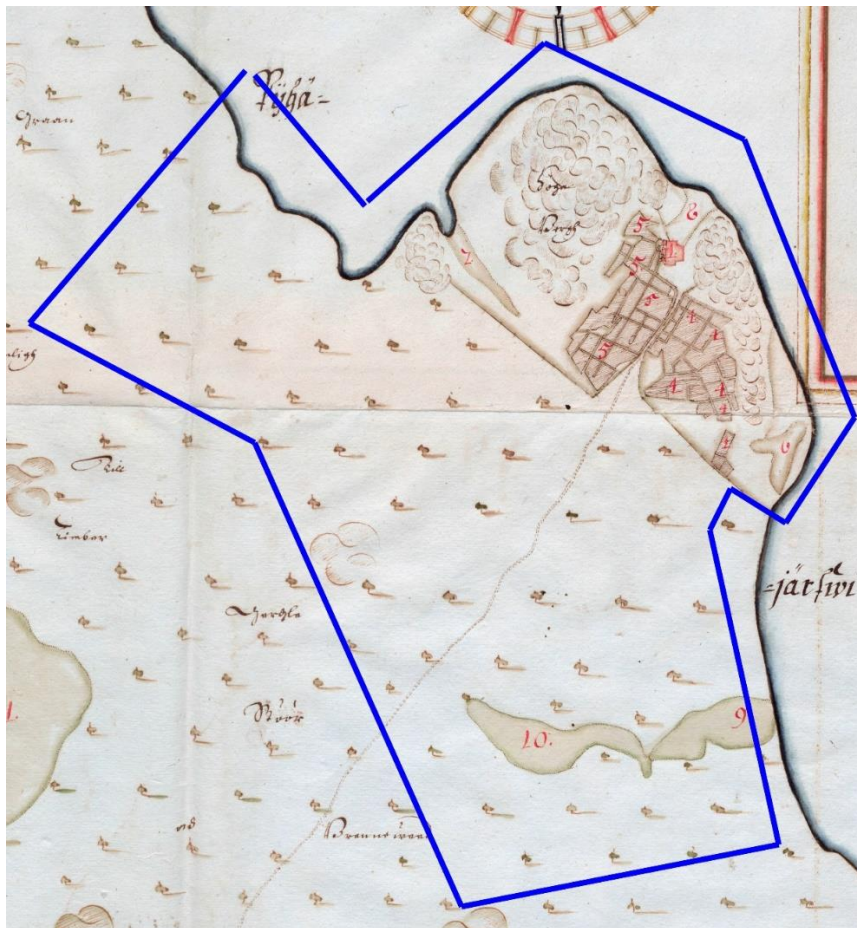
Vanhin inventointia varten tarkastettu kartta on vuoden 1688 maakirjakartta. Tällä kartalla alueen koillisosassa on pienialaisia peltoja sekä yksittäinen talo (Hafweri). Muutoin inventoitu alue on suurimmaksi osaksi metsää.

Vuoden 1783 kartalla alueella on yksi talo (Hafwerö Boställe), joka sijaitsee samalla paikalla kuin maakirjakartan talo. Maakirjakarttaan verrattaessa alueen peltoalat ovat tällä kartalla hieman vanhemmalla kartalla esitettyä laajemmat.

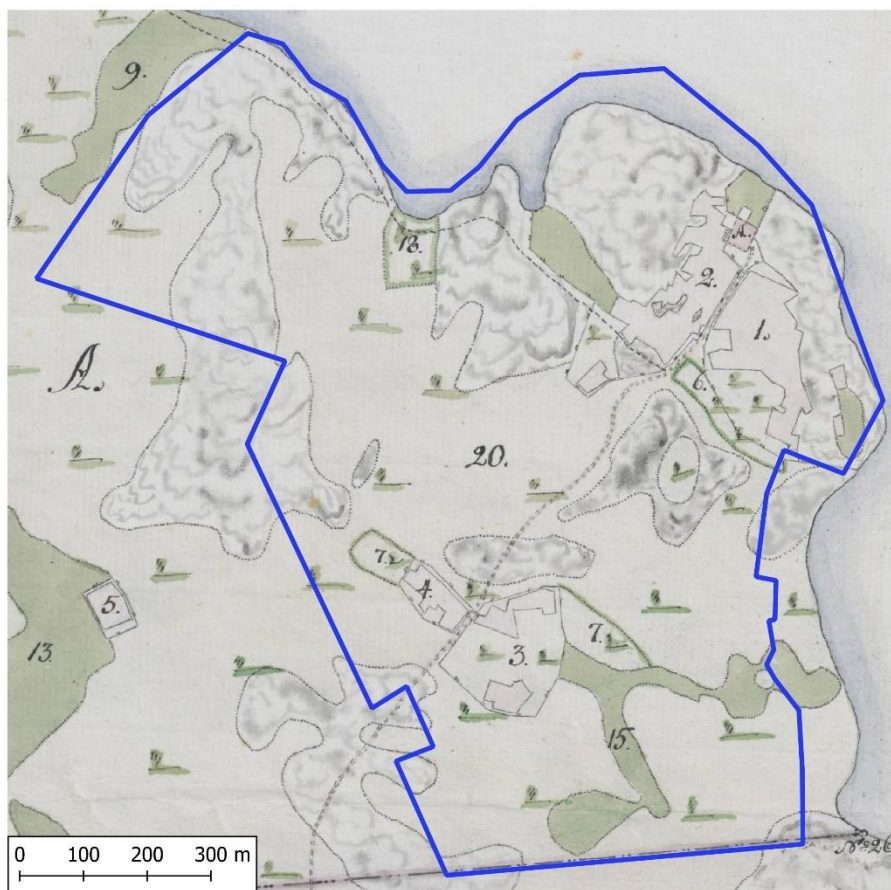
Honkilahden pitäjänkarttoihin ei ole merkitty niiden laatimisvuotta. Yleisesti pitäjänkartat on kuitenkin laadittu 1800-luvun puolivälin tienoilla, 1840-60 -luvulla. Pitäjänkartalla alueen pelto- ja niittyalat ovat hyvin samankaltaiset kuin 1783 kartalla. Aiemmillä kartoilla ollut talon paikka on autioitunut ja kartalle merkitty talo (Iso Haveri) on etäämpänä rannasta, pienen peltoaukean lounaispuolelle.

Vuoden 1969 peruskartan laatimiseen mennessä myös pitäjänkartalle merkitty talon paikka on autioitunut. Iso-Haverin talo on vanhalla peruskartalla siirtynyt nykyiselle paikalleen (nykyisen lomakeskuksen päärakennuksiksi).

Vuosien 1688 ja 1783 kartoilta paikannettu talonpaikka on raportin kohde 1, kiinteä muinaisjäänös *Haveri (Hafweri)*. Kohta on autioitunut 1800-luvun puolen väliin mennessä ja välttynyt suuremmalta myöhemmältä maankäytöltä. Pitäjänkartalta paikannettu talonpaikka, joka on autioitunut v. 1969 peruskartan laatimiseen mennessä, on raportin kohde 2 (muu kulttuuriperintökohde *Haveri (Iso-Haveri)*). Myös tämä paikka on välttynyt myöhemmältä raskaalta maankäytöltä.

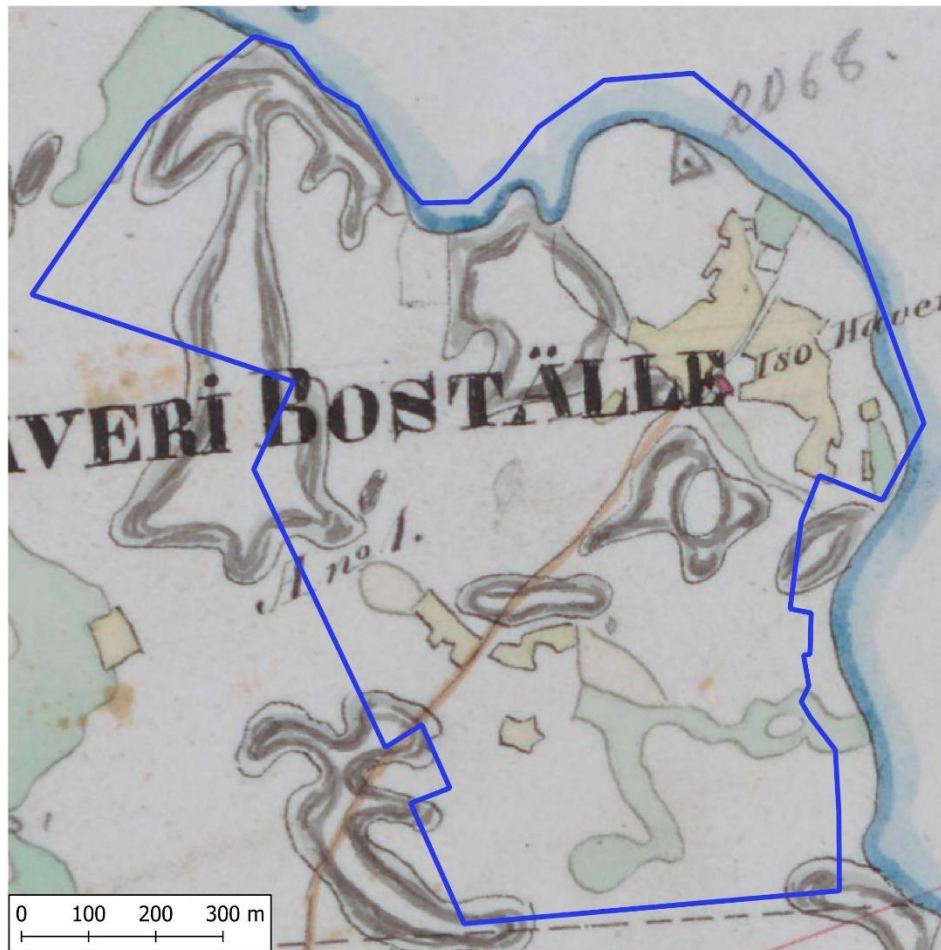


**Kartta 2. Ote maakirjakartasta v. 1688.**  
Tutkimusalue on rajattu karkeasti sinisellä viivalla.

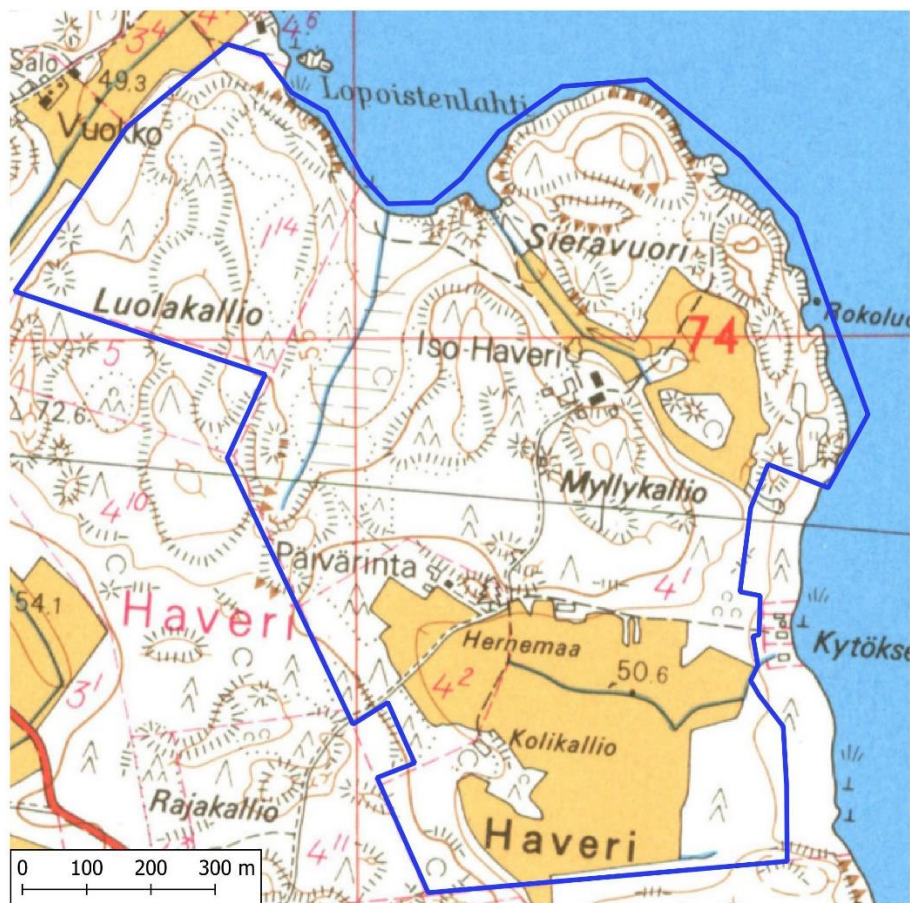


**Kartta 3. Ote vuoden 1783 kartasta.**





**Kartta 4. Ote 1800-luvun puolivälin pitäjänkartasta.**



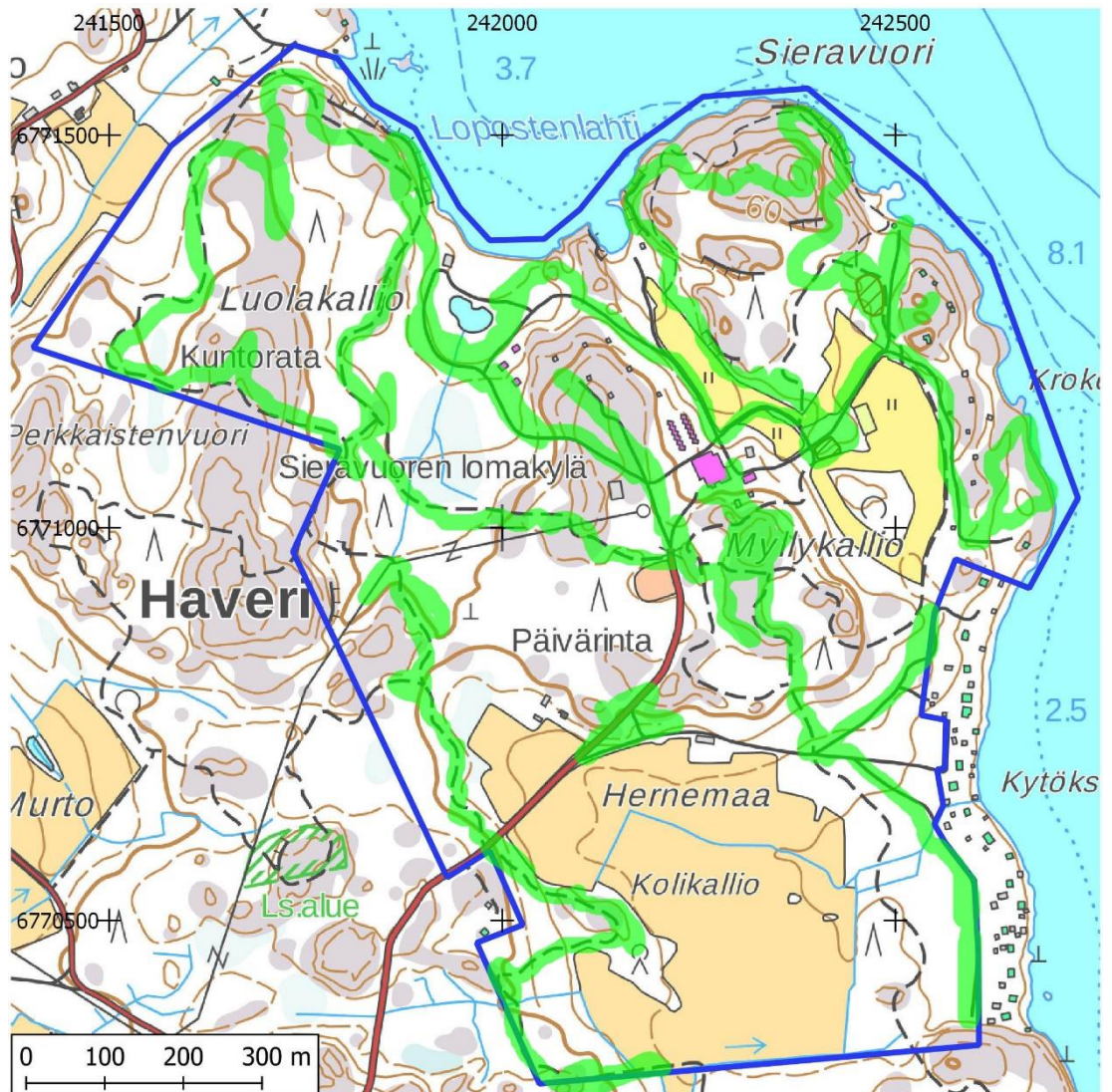
**Kartta 5. Ote vuoden 1969 peruskartasta.**



## 2.3 Maastotyö

Inventoinnin maastotöiden yhteydessä alueelta tarkastettiin vanhoilta kartoilta paikannetut autoituneet talonpaikat (raportin kohteet 1 ja 2). Maastossa tarkastettiin myös muita alueita, joista oli inventoinnin valmistelutöiden yhteydessä ajateltu olevan mahdollista löytää muinaisjäännöksiä.

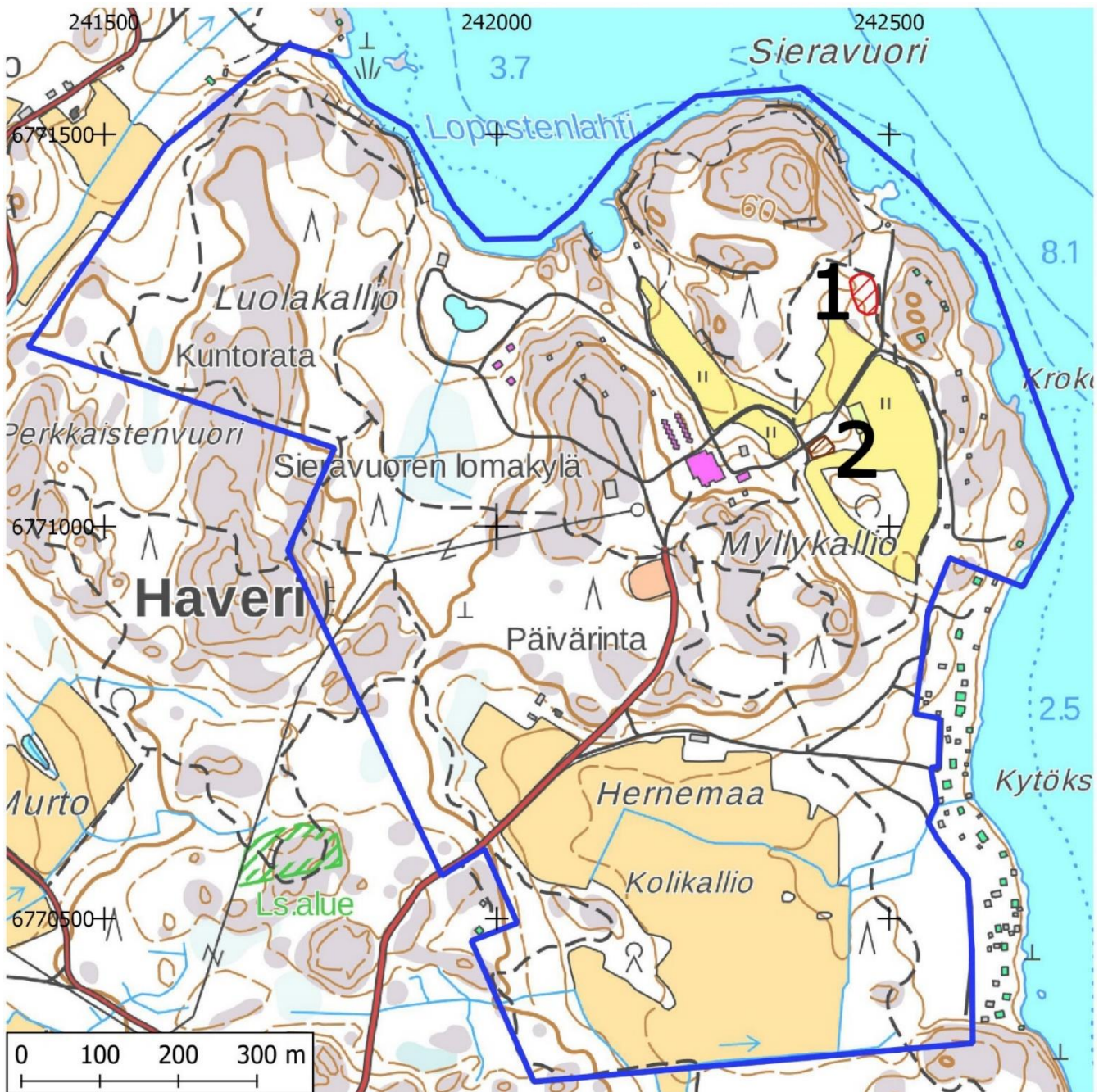
Silmämääräisen tarkastelun lisäksi maastossa kaivettiin satunnaisia koekuoppia, joiden tekeminen jäi kuitenkin vähäiseksi maaperän kallioisuuden ja kivisyyden vuoksi. Maastossa tehdyt havainnot mitattiin paikoilleen gps -laitteella, jonka tarkkuus oli laitteen ilmoituksen mukaan 2-6 metriä.



**Kartta 6. Maastossa tarkastetut alueet.**  
Maastossa kuljetut alueet on merkitty vaalean vihreällä.



### 3 Yleiskartta



**Kartta 7. Yleiskartta tutkimusalueesta.**

Punaisella vinoviivalla rajattu alue on kiinteä muinaisjännös, ruskealla vinoviivalla rajattu alue on muu kulttuuriperintökohde. Numerot alueiden vieressä ovat tämän raportin kohdenumeroita.

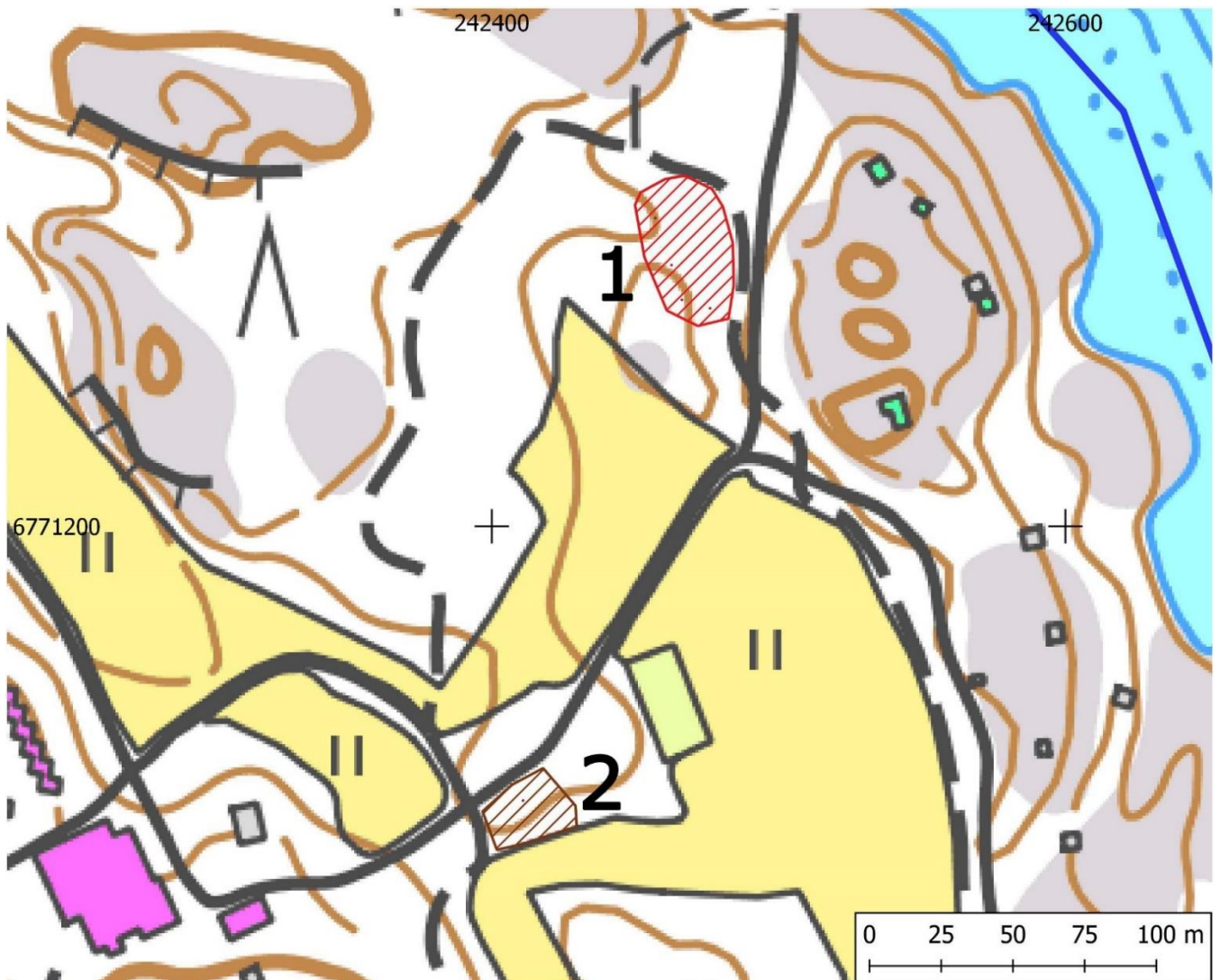


## 4 Muinaisjäännöskohteet

### Kiinteä muinaisjäännös

#### 4.1.1 Haveri (Hafweri)

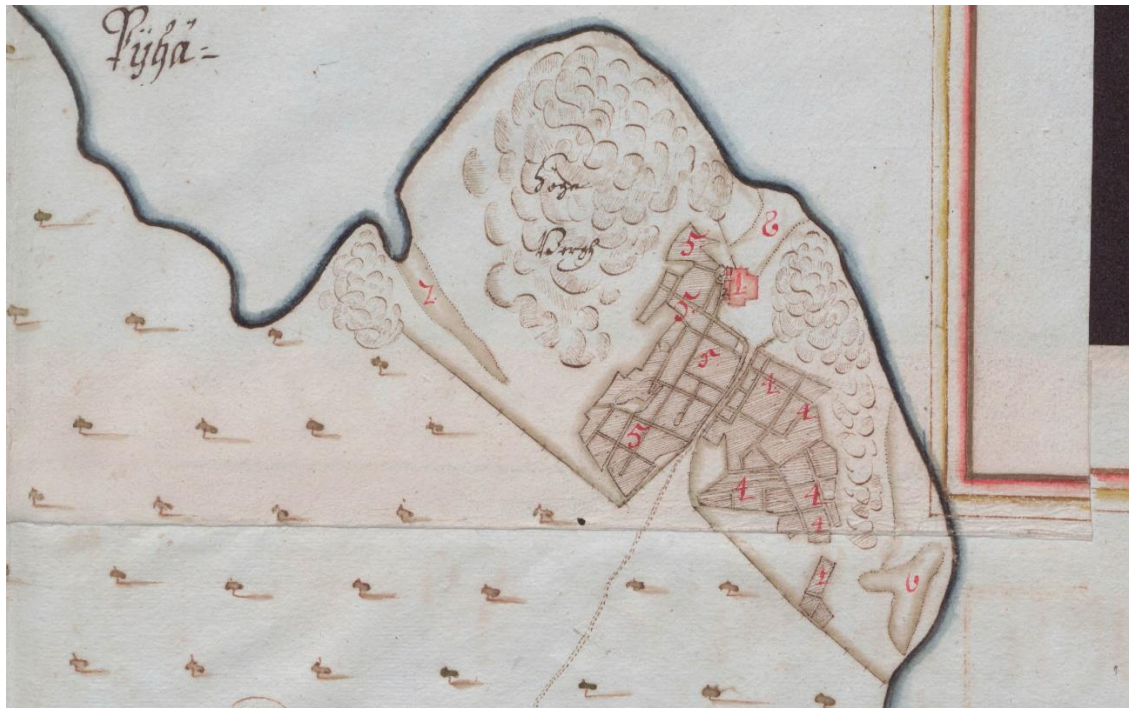
Nimi:	Haveri (Hafweri)
Kunta:	Eura
Laji:	kiinteä muinaisjäännös
Mj.rekisteritunnus:	uusi kohde
Ajoitus:	keskiaika, historiallinen aika
Muinaisj.tyyppi:	asuinpaikat, talonpaikka
Lukumäärä:	
N	6771291
E	242463
Z/m.mpy	55 ± 2
Aiemmat tutkimukset:	-



Muinaisjäännösalue on merkitty punaisella vinorasterilla ja muu kulttuuriperintökohde ruskealla vinorasterilla. Numerot (1 ja 2) alueiden vieressä viittaavat tämän raportin kohdenumeroihin.

Havainnot 2019: Vuoden 1688 maakirjakartalta paikannettu talonpaikka on Satakunnan henkilötiedoston 1303-1571 (Suvanto) mukaan perustettu kruunulle vuonna 1547. Alun alkaen paikka on ollut keskiaikainen piispantila. Maakirjakartalla talonpaikka on sijainnut nykyisen lomakeskuksen päärakennusten koillispuolella, lähellä rantaa olevien kahden kallionlaen välisellä tasaisemmalla alueella. Maakirjakartalla alueen pellot ovat sijainneet nykyisen lomakeskuksen hoidettujen nurmikenttien kohdalla.

Vuoden 1783 kartalla talon tonttimaa (nimellä Hafwerö Boställe) on samalla paikalla kuin maakirjakartassa. 1700-luvun lopulla Haverin alueen pelto- ja niittyalueet ovat vanhempaan karttaan verrattuna laajentuneet hieman.



Yllä ote vuoden 1688 maakirjakartasta ja alla ote vuoden 1783 kartasta. Sittemmin autoituneen talon tonttimaa on merkitty karttoihin punaisella värillä ja kirjaimella A.





1800-luvun puolivälin paikkeilla laaditulla pitäjänkartalla aiemmilla kartoilla ollut talonpaikka on autoitunut. Talonpaikka on siirtynyt noin 190 m etelälounaaseen, etäämmäs rannasta (katso raportin kohde 2). Pitäjänkartalla talo on merkitty nimellä Iso-Haveri.

Vuoden 1969 peruskartan laatimiseen mennessä myös pitäjänkartalta paikannettu talonpaikka on autoitunut. Uusi Iso-Haverin talo on rakennettu nykyisille sijoilleen, paikkaan, missä nykyisin toimii lomakeskuksen päärakennus.

1600- ja 1700-lukujen kartoilta paikannettu talonpaikka sijoittuu suurelta osin tasaiselle (tasatulle) hoidetulle nurmikentälle, joka toimii ilmeisesti karavaanareiden leirytymisalueena. Nurmialueelle tehtiin muutamia koekuoppia. Osa koekuopista jäi alle 10 cm syviksi kallion takia. Kahdessa koekuopassa nurmimullan (5-10 cm) alta todettiin noen ja hiilen liki mustaksi värjäämää maannosta. Tämän kulttuurikerrokseksi tulkitun kerroksen paksuus oli 30-35 cm ja sen seasta todettiin muutamia noin nyrkin kokoisia rapautuneita kiviä (palaneita?), palamattomia eläimen luita sekä tiilen tai palaneen saven pieniä kappaleita.

Tasatun nurmialueen länsipuolella on matala, kutakuinkin n-s suuntainen kallioharjanne, jossa kasvaa tiheää pensaikkoa ja puita. Sen pohjoisosasta todettiin noin 3 x 2 m kokoinen kumpare (N 6771291 E 242464), jonka korkeus oli noin 70 cm. Kumpare koostui kiven ja tiilen paloista ja vaikutti ainakin osittain paikoilleen lykityltä, mutta en pitäisi lainkaan mahdollisena, että kyseessä olisi laonnut liesi. Samaisen kallioharjanteen eteläosasta (N 6771279 E 242467) todettiin toinen kumpare, joka koostui suurista kivistä; kyseinen kumpare vaikutti raivauskivikasalta.

Vanhojen karttojen ja lähdetietojen perusteella paikalla on siis ollut keskiaikainen piispantila, joka on siirtynyt kruunun omistukseen 1547. Paikka on autoitunut 1800-luvun puolivälin paikkeilla. Maastohavaintojen perusteella paikalla on säilynyt jälkiä vanhasta asuinpaikasta, joten kohdetta on pidettävä kiinteänä muinaisjäännöksenä. Kohteelle laadittiin aluerajaus, joka perustuu vanhojen karttojen paikannukseen sekä maastohavaintoihin. Kohteen säilyneisyyden ja tarkemman aluerajauksen selvittäminen vaatisi arkeologisen koekaivauksen tms. tutkimuksen.

Autoitunut talon paikka sijaitsee nykyisin osin tasaisella ja hoidetulla nurmialueella, kuvassa polun takaisella alueella. Luoteeseen.





Lapio pystyssä koekuopan kohdalla, josta löytyi tummaa maata, muutama palamaton eläimen luu sekä tiilen/palaneen saven kappaleita. Etelään.



Lapio pystyssä pohjoisemman kumpareen päällä. Etelään.



Muinaisjäännösalue sijoittuu suurimmaksi osaksi tasaiselle nurmialueelle ja osin sen takana olevalle kallioharjanteelle. Län-teen.





## Muu kulttuuriperintökohde

### 4.1.2 Haveri (Iso-Haveri)

Nimi:	Haveri (Iso-Haveri)
Kunta:	Eura
Laji:	muu kulttuuriperintökohde
Mj.rekisteritunnus:	uusi kohde
Ajoitus:	historiallinen
Muinaisj.tyyppi:	asuinpaikat, talonpaikka
Lukumäärä:	
N	6771104
E	242411
Z/m.mpy	56 ± 2
Aiemmat tutkimukset:	-

Kartta edellisen kohteen yhteydessä.

Havainnot 2019: Paikalla on sijainnut talo (Iso-Haveri), joka on merkitty noin 1800-luvun keskivaiheilla laadittuun pitäjänkarttaan. Vuoden 1783 kartalla talo on sijainnut rannemassassa ja vuoden 1969 peruskartan laatimisen aikaan Iso-Haverin talo siirtynyt nykyisen lomakeskuksen päärakennuksen kohdalle (katso myös edellinen kohde, *Haveri (Hafweri)*).



Iso-Haverin autioitunut talon paikka sijoittuu hoidettujen nurmialueiden väliin jäävälle kiviselle kohdalle, missä kasvaa suurehkoja puita, vatukkoa ja katajaa. Kohdan halkaisee hiekkapäällysteinen tie (tie on ollut kutakuinkin samalla paikalla jo vuoden maakirjakartan 1688 laatimisen aikaan).



Paikalle kaivettiin muutamia koekuoppia. Mahdollisia jätteitä vanhasta talonpajasta saatiin tien eteläpuolelta, kohdalla missä sekoittuneen pintakerroksen alta todettiin muutamia tiilen kappeleita (N 6771104.2 E 242412.1). Hieman epämääräisten maastohavaintojen ja paikalla olleen talon verrattain nuoren iän perusteella kohde tulkitaan muuksi kulttuuriperintökohteeksi. Kohteen rajausta ja säilyneisyyttä olisi todennäköistä mahdollista tarkentaa esim. tarkkuusinventoinnin keinoin.



Lapio pystyssä (kuvan oikeassa laidassa) koekuopan kohdalla, josta löytyi muutamia tiilen paloja. Koilliseen.



Tiilen palat löytyivät kuvan takaosasta, tien oikealle kääntyvän mutkan takana näkyvän pensaikon kohdalla. Lounaaseen.





## 7 Kuvia

Sieravuoren pohjoisosaa. Kaakkoon.



Luolakallion lakialuetta. Itään.



Alueen kaakkoisosaa Kyröksenrannan länsipuolella. Pohjoiseen.





Myllykallion lakea. Etelään.



Kaava-alueen keskiosan länsi-  
laita. Lounaaseen.



Alueen eteläosaa Hernemaan  
eteläpuolella. Koilliseen.

