

KOMEANRINTEEN RANTA- ASEMAKAAVAN LUONTOARVOJEN PERUSSELVITYS



FM (biologi) Turkka Korvenpää

Luonto- ja ympäristötutkimus Envibio Oy

16.9.2021

Sisällys:

| | |
|--|---|
| 1. JOHDANTO..... | 3 |
| 2. LUONTOTYYPIT JA KASVILLISUUS | 4 |
| 3. ARVOKKAAT LUONTOTYYPPIKOHTEET | 4 |
| 4. LUONTOTYYPPIKUVIOT..... | 4 |
| 5. LAJISTO..... | 5 |
| 6. YHTEENVETO JA JOHTOPÄÄTÖKSET..... | 6 |
| 7. KIRJALLISUUS JA LÄHTEET | 8 |

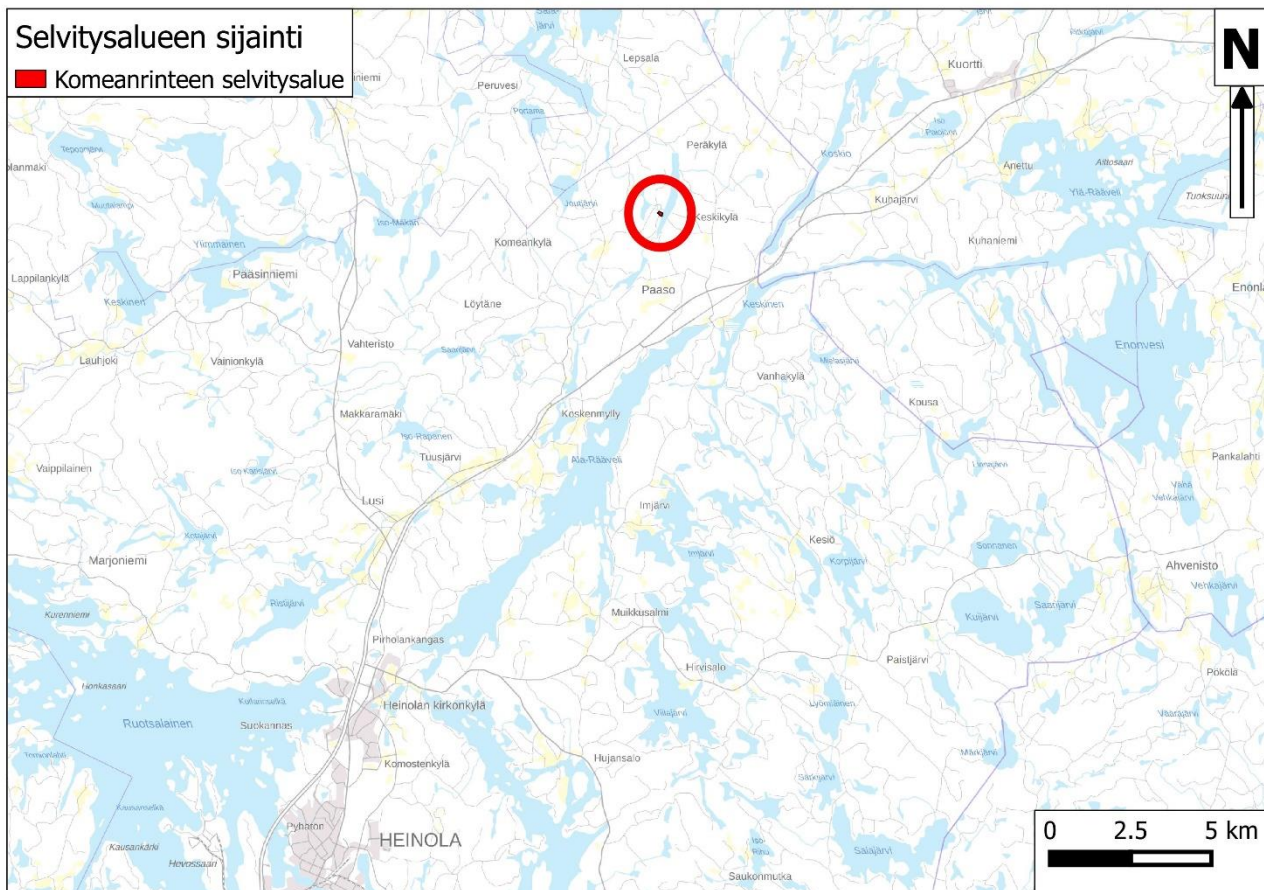
Kannen kuva: Selvitysalueen länsireunan kuusikkoa (luontotyyppikuvio 1).

Pohjakartta ja ilmakuva: © Maanmittauslaitos 09/2021

Luonto- ja ympäristötutkimus Envibio Oy
Hanhenkaari 10 as 16
21420 Lieto
Puh. 045-6793602
www.envibio.net

1. JOHDANTO

Nosto Consulting Oy tilasi Luonto- ja ympäristötutkimus Envibio Oy:ltä luontoselvityksen Heinolassa sijaitsevalta Komeanrinteen ranta-asemakaava-alueelta. Kaava-alue käsittää kiinteistön R:No 111-413-3-5 (kartta 1).



Kartta 1. Selvitysalueen sijainti.

Selvityksen tarkoituksena oli kartoittaa alueen luontoarvoja ja arvioida niiden vaikutusta maankäyttöön. Työssä kartoitettiin mahdolliset luonnonsuojelulain 29 §:n suojelemat luontotyytit, luonnonsuojelulain 23 §:n mukaiset luonnonmuistomerkit, vesilain 2. luvun 11 §:n mukaiset suojeltavat pienvedet, metsälain 10 §:n tarkoittamat erityisen tärkeät elinympäristöt, valtakunnalliset Metso-kriteerit täyttävät kohteet, uhanalaiset luontotyytit sekä muut luonnonarvoiltaan merkittävät luontotyytit. Lisäksi kartoitettiin muut luontotyytit sekä kasvillisuus ja kasvisto. Työssä etsittiin myös uhanalaisten ja EU:n luontodirektiivin II- ja IV-liitteen lajien (erityisesti liito-orava) esiintymiä. Lepakkoselvitystä tai linnustoselvitystä ei katsottu tarpeelliseksi, sillä alue on pieni ja valtaosin varttunutta taimikkoa tai tuoretta avohakkuuta.

Luontoselvityksen laati FM (biologi) Turkka Korvenpää. Selvityksen maastotyöt suoritettiin 8.4. ja 24.7.2021. Työn tausta-aineistoksi hankittiin Suomen Lajitietokeskuksesta tiedot alueelta aiemmin tunnetuista lajiesiintymistä.

2. LUONTOTYYPIT JA KASVILLISUUS

Selvitysalue sijaitsee Heinolan pohjoisosassa Ilmajärven länsirannalla. Se käsittää kiinteistön R:No 111-413-3-5.

Kiinteistön länsiosan läpi kulkee pienen kallioisen mäen kautta pohjois-eteläsuuntainen kapea soratie. Mäenlaen länsipuolella kasvaa varttunutta kuusivaltaista metsää. Tien itäpuolella on jo melko varttunutta sekapuutaimikkoa kasvavaa tuoretta ja lehtomaista kangasta. Rinne viettää jyrkästi järvenrantaan, jossa on rakennus. Kiinteistön eteläreuna on hiljattain avohakattu.

3. ARVOKKAAT LUONTOTYYPPIKOHTEET

Selvitysalueella ei ole luonnonsuojelulain suojelemia luontotyyppisiä, rauhoitettuja luonnonmuistomerkkejä, vesilain suojelemia pienvesiä, metsälain erityisen tärkeitä elinympäristöjä, valtakunnalliset Metso-kriteerit täyttäviä kohteita, uhanalaisia luontotyyppisiä eikä muitakaan erityisen arvokkaita luontotyyppikohteita.

4. LUONTOTYYPPIKUVIOT

Selvitysalue jaettiin kolmeen luontotyyppikuvioon, jotka esitellään alla. Kuvionumerointi esitetään kartoilla 2-3.

Kuvio 1. Kuvion itäosassa tienvarrella on pieni puustoinen kallio. Sen itäpuolella maasto laskee kohti Ilmajärveen laskevaa Jalajanojaa. Rinteellä kasvaa melko vanhaa tuoreen kankaan kuusikkoa (kannen kuva), joka alarinteessä muuttuu lehtomaiseksi. Mäen laella on myös vähän koivua ja mäntyä. Metsä on hoidettua talousmetsää, mutta suhteellisen tiheää. Maassa makaa muutamia kuusimaapuita. Kenttäkerroksessa tavataan runsaan mustikan

lisäksi mm. metsäalvejuurta, oravanmarjaa, käenkaalia, puolukkaa, metsätähteä, metsälauhaa, nuokkotalvikkia ja metsäkastikkaa.

Kuvio 2. Tuoreen – lehtomaisen kankaan avohakkuu, jolla kasvaa harvahkoa taimikkoa. Kenttäkerroksessa esiintyvät runsaina esim. metsäkastikka, maitohorsma, metsälauha ja vadelma. Rannalla on hakkaamaton suojavyöhyke. Kuvio on ilmakuvasa vielä metsäinen.

Kuvio 3. Varttunutta lehtipuuvältaista taimikkoa kasvava tuore – lehtomainen kangas (kuva 1). Kuviolla kasvaa koivua, vesonutta pihlajaa sekä jonkin verran kuusen taimia. Puustossa on myös ainakin raitaa. Hakkuulle on aikoinaan jätetty muutamia siemenpuumäntyjä. Kenttäkerroksessa kasvaa runsaasti metsäkastikkaa, mustikka ja puolukkaa. Kasvistoon kuuluvat myös mm. kevätlinnunherne, lillukka, kielo, maitohorsma, kultapiisku, metsäalvejuuri, oravanmarja ja ahomansikka. Maasto viettää jyrkästi järven rantaan, johon on hakkuissa jätetty vain kapea puustoinen suojavyöhyke (kuva 2). Rannalla on esim. tervaleppää.



Kuva 1. Luontotyyppikuviota 3 lähellä järvenrantaa.

5. LAJISTO

Suomen Lajitietokeskuksen tietokantojen perusteella selvitysalueelta tai sen välittömästä lähiympäristöstä ei tunneta uhanalaisten, silmälläpidettävien tai EU:n luontodirektiivin II- ja IV-liitteen lajien esiintymiä. Niitä ei havaittu myöskään tässä työssä.



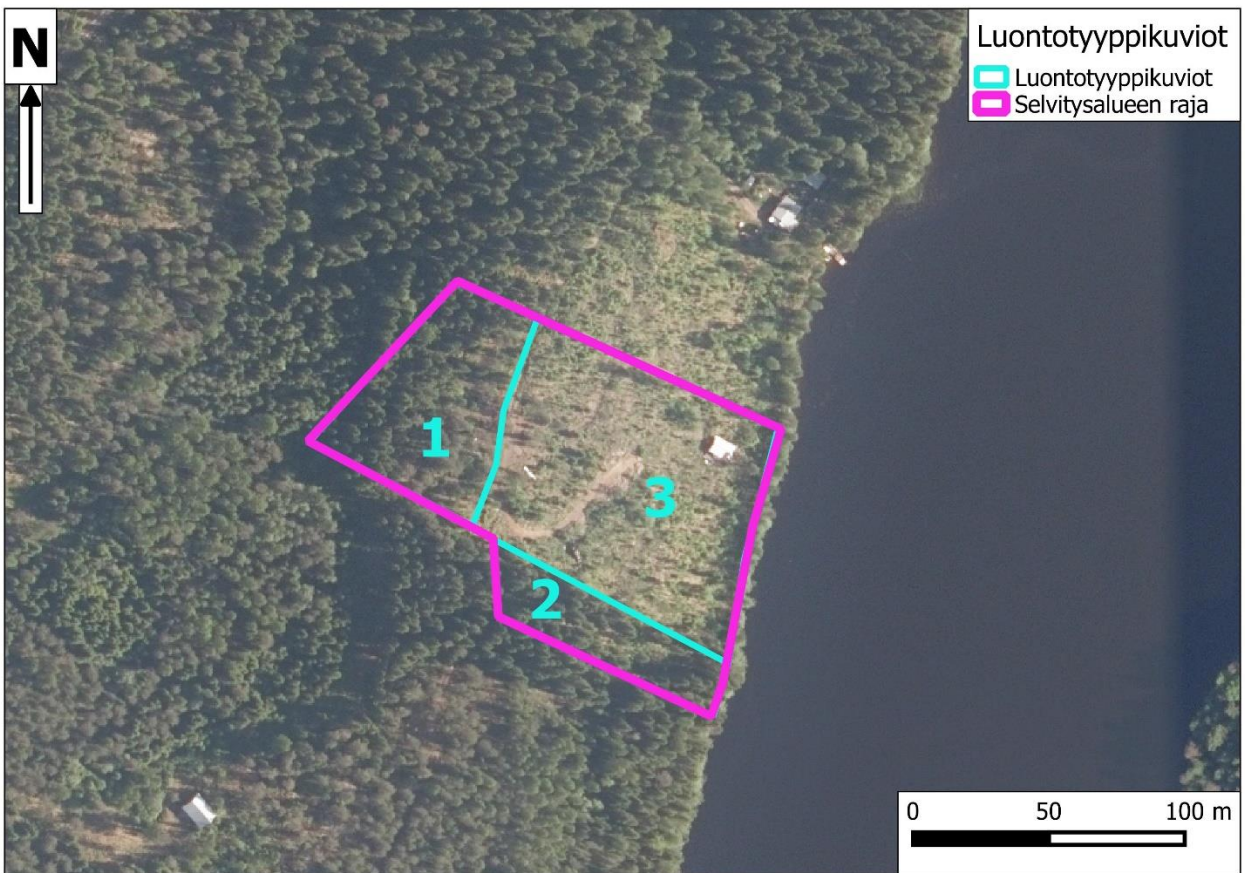
Kuva 2. Järvenrannalle on jätetty kapea hakkaamaton suojavyöhyke.

Kaava-alueen länsiosan kuusikko voisi sopia liito-oravan elinympäristöksi, joskin haapojen puute ja muunkin lehtipuuston niukkuus heikentää sen laatua. Kuusikosta etsittiin 8.4.2021 liito-oravan papanoita ja muita merkkejä lajista. Maasto oli jo pääosin lumeton. Mitään merkkejä liito-oravasta ei löydetty.

Selvitysalueen linnusto lienee tavanomaista. Ilmajärven rannalla ei ole tällä kohdalla ruovikkoa, joka monipuolistaisi linnustoa tai tarjoaisi mahdollisia kutupaikkoja viitasammakoille. Selvitysalueella ei maisemarakenteen perusteella tarkasteltuna liene tavanomaista suurempaa merkitystä lepakoille. Lepakoille sopivia päiväpiiloja tai talvehtimis- tai lisääntymispaikkoja ei löydetty.

6. YHTEENVETO JA JOHTOPÄÄTÖKSET

Selvitysalueella ei ole maankäytössä huomioitavia arvokkaita luontotyyppikohteita. Luonnonsuojelullisesti merkittävien lajien esiintymiä ei ole ennestään tiedossa eikä niitä löydetty tässäkään selvityksessä. Luontoarvoihin perustuvia maankäyttösuosituksia ei ole siten tarpeen esittää.



Kartat 2-3. Luontotyyppikuviot maastokartalla ja ilmakuvalla.

7. KIRJALLISUUS JA LÄHTEET

- Hyvärinen, E., Juslén, A., Kemppainen, E., Uddström, A. & Liukko, U.-M. (toim.) 2019. Suomen lajien uhanalaisuus – Punainen kirja 2019. Ympäristöministeriö & Suomen ympäristökeskus. Helsinki. 704 s.
- Kontula, T. & Raunio, A. (toim.). Suomen luontotyyppien uhanalaisuus 2018. Luontotyyppien punainen kirja – Osa 1: tulokset ja arvioinnin perusteet. Suomen ympäristökeskus ja ympäristöministeriö, Helsinki. Suomen ympäristö 5/2018.
- Kontula, T. & Raunio, A. (toim.). Suomen luontotyyppien uhanalaisuus 2018. Luontotyyppien punainen kirja – Osa 2: luontotyyppien kuvaukset. Suomen ympäristökeskus ja ympäristöministeriö, Helsinki. Suomen ympäristö 5/2018. 925 s.
- Lindholm, T. & Tuominen, S. 1993. Metsien puuston luonnontilaisuuden arviointi. Metsähallituksen luonnonsuojelujulkaisuja A 3. 40 s.
- Meriluoto, M. & Soininen, T. 1998. Metsäluonnon arvokkaat elinympäristöt. Metsälehti Kustannus & Tapio. 192 s.
- Pääkkönen, P. & Alanen, A. 2000. Luonnonsuojelulain luontotyyppien inventointiohje. Suomen ympäristökeskuksen monisteita 188. Suomen ympäristökeskus. 128 s.
- Syrjänen, K., Hakalisto, S., Mikkola, J., Musta, I., Nissinen, M., Savolainen, R., Seppälä, J., Seppälä, M., Siitonen, J. & Valkeapää, A. 2016. Monimuotoisuudelle arvokkaiden metsäympäristöjen tunnistaminen. METSO -ohjelman luonnontieteelliset valintaperusteet 2016-2025. Ympäristöministeriön raportteja 17/2016. 75 s.4