



VEHMAAN KUNTA

VIHTJÄRVEN RANTA-ASEMAKAAVAN MUUTOS
JA LAAJENNUS

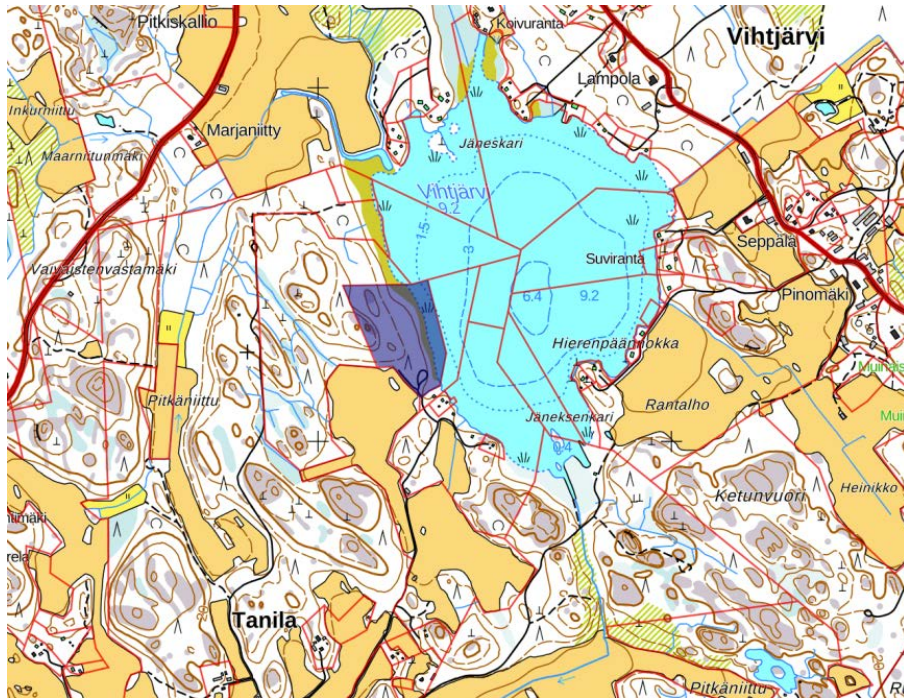
Osallistumis- ja arviointisuunnitelma



~~31.3.2023~~ 22.12.2023

Nosto Consulting Oy

Suunnittelualueen ohjeellinen raja:



Lähde: Kiinteistöietopalvelu, karttaote. ©MML

2. Suunnittelun lähtökohdat ja tavoitteet

2.1 Lähtökohdat

Luonnonympäristö ja maisema

Suunnittelualue on pääosin koivuvaltaista metsämaastoa.

Suunnittelualueen maaperä on kalliomaata. (Lähde: <http://gtkdata.gtk.fi/maankamara/#>).

Rakennettu ympäristö

Suunnittelualueella sijaitsee yksi vapaa-ajan asuinrakennus.

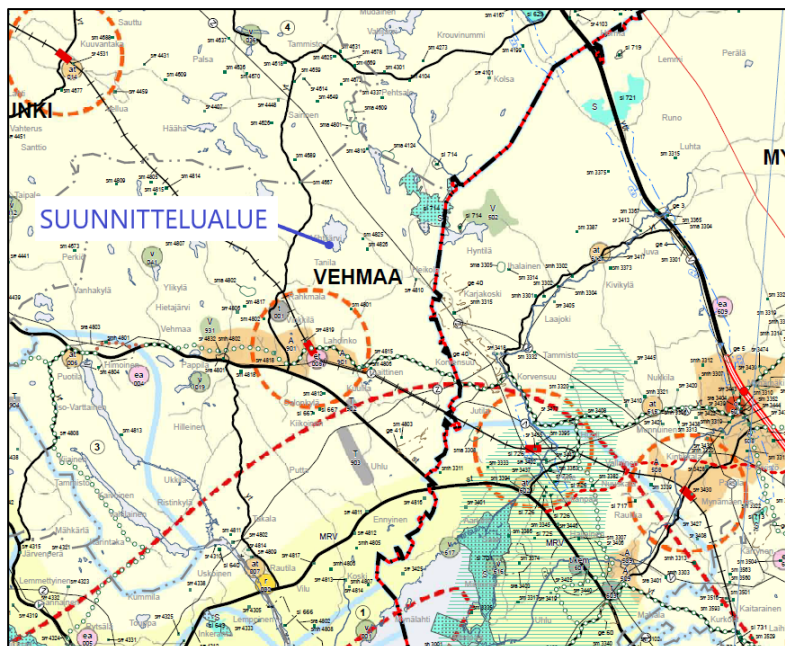
Suunnittelualueen lähiympäristössä kaakkoispuolella sekä järven vastarannalla sijaitsee pääosin vapaa-ajan asutusta. Suunnittelualueen pohjoispuoli on rakentamatonta metsäistä maastoa.

Suunnittelualueella ei sijaitse rakennetun ympäristön tai kulttuuriympäristön arvokohteita eikä muinaisjäännöskohteita. Lähin muinaisjäännöskohde sijaitsee noin kilometrin päässä kaava-alueelta.

Maakuntakaava

Ympäristöministeriö on vahvistanut 20.3.2013 Vakka-Suomen maakuntakaavan, joka on osa samana päivänä hyväksyttyä Varsinais-Suomen maakuntakaavaa. Suunnittelualue on maakuntakaavassa osoitettu maa- ja metsätalousvaltaiseksi alueeksi (M).

Suunnittelualueen sijainti maakuntakaavassa:



Lähde: Maakuntakaavakartta.

M	<p>MAA- JA METSÄTALOUSVALTAINEN ALUE Merkinnällä osoitetaan pääasiassa maa- ja metsätalouskäyttöön tarkoitettuja alueita, joita voidaan käyttää myös jokamiehenoikeuden mukaiseen ulkoiluun ja retkeilyyn. Alueita voidaan käyttää harkitusti myös haja-asutusluonteiseen pysyvään tai loma-asutukseen.</p> <p>SUUNNITELUMÄÄRÄYS: Olemassa olevien alueiden täydennykseksi ja laajennukseksi voidaan yksityiskohtaisemmassa suunnittelussa osoittaa pääasiallista käyttötarkoitusta kohtuuttomasti haittaamatta, sekä maisema- ja ympäristönäkökohdat huomioon ottaen mm. uutta pysyvää asumista ja, erityislainsäädännön ohjaamana, myös muita toimintoja.</p>
----------	---

Suunnittelualue kuuluu maakuntakaavassa loma-asutuksen mitoitusta osoittavaan osa-alueeseen 4 eli 2-3 lay/km ja vapaan rannan osuus 50 % kokonaisrantaviivasta.

④	<p>2-3 lay/km, vapaata rantaa 50 % 2-3 fbe/km, fri strand 50 %</p>
----------	--

SUUNNITELUMÄÄRÄYS:

Kullekin osa-alueelle voidaan osoittaa vyöhyketunnuksen yhteydessä osoitettu määrä rakennuspaikkoja rantakilometriä kohden. Rakentamattomaksi jäävän rannan määrä ei saa alittaa aluetunnuksen yhteydessä osoitettua prosenttiosuutta kokonaisrantaviivasta. Lopullinen rakennuspaikkojen lukumäärä määräytyy yksityiskohtaisemmassa kaavassa rannan laatuun ja rakennettavuuteen liittyvien ominaisuuksien perusteella.

Vaihemaakuntakaavat

Varsinais-Suomen taajamien maankäytön, palveluiden ja liikenteen vaihemaakuntakaava on hyväksytty maakuntavaltuustossa 11.6.2018. Maakuntahallitus määräsi 27.8.2018 kaavan tulemaan voimaan ennen kuin se on saanut lainvoiman. Maakuntavaltuuston hyväksymispäätöksestä jätettiin kaksi valitusta, jotka Turun hallinto-oikeus hylkäsi päätöksellään 1.10.2019. Korkein hallinto-oikeus hylkäsi päätöksellään 6.7.2020 hallinto-oikeuden päätöksestä tehdyn valituslupahakemuksen. Kaavamuutosalueelle ei kohdistu merkintöjä vaihemaakuntakaavassa.

Maakuntavaltuusto hyväksyi Varsinais-Suomen luonnonarvojen ja -varojen vaihemaakuntakaavan 14.6.2021. Maakuntahallitus määräsi kokouksessaan 13.9.2021 kaavan tulemaan voimaan maankäyttö- ja rakennuslain 201 §:n nojalla.

Suunnittelualue on vaihemaakuntakaavassa osoitettu maa- ja metsätalouksvaltaiseksi alueeksi (M).

M	<p>MAA- JA METSÄTALOUSVALTAINEN ALUE Merkinnällä osoitetaan pääasiassa maa- ja metsätalouskäyttöön tarkoitettuja alueita. Alueita voidaan käyttää harkitusti myös haja-asutusluonteiseen pysyvään tai loma-asutukseen.</p> <p>SUUNNITELUMÄÄRÄYS: Olemassa olevien alueiden täydennykseksi ja laajennukseksi voidaan yksityiskohtaisemmassa suunnittelussa osoittaa pääasiallista käyttötarkoitusta kohtuuttomasti haittaamatta, sekä maisema- ja ympäristönäkökohdat huomioon ottaen mm. uutta pysyvää asumista ja, erityislainsäädännön ohjaamana, myös muita toimintoja.</p>
----------	--

Voimassa oleva vaihemaakuntakaava kumoaa ja korvaa voimassa olevan maakuntakaavan V, R, S, M, MRV-aluevaraus- ja v, r, s-kohdemerkinnät.

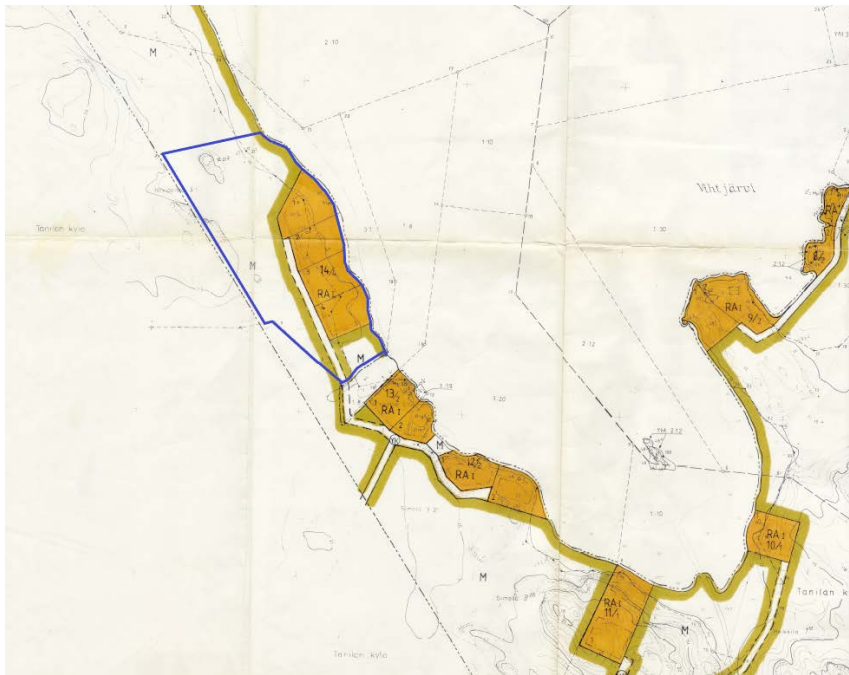
Yleiskaava

Suunnittelualueella ei ole voimassa olevaa yleiskaavaa.

Ranta-asemakaava

Suunnittelualueella on voimassa 4.3.1983 vahvistettu Vihtjärven ranta-asemakaava (hyväksytty kumotun rakennuslain mukaisena rantakaavana), jossa suunnittelualue on osoitettu maa- ja metsätalousalueeksi, jolle saa rakentaa vain maa- ja metsätaloutta palvelevia rakennuksia, ei kuitenkaan saunoja, sekä loma-asuntojen korttelialueeksi. Yhtä rakennuspaikkaa kohti saa rakentaa enintään 80 k-m² käsittävän loma-asunnon sekä erillisen enintään 20 k-m² käsittävän saunan.

Kaavamuutosalue voimassa olevassa ranta-asemakaavassa:



Rakennusjärjestys

1.1.2016 voimaan tulleen Vehmaan kunnan rakennusjärjestyksen mukaan:

- Rakennettaessa ranta-alueelle tulee erityistä huomiota kiinnittää rakennusten muotoon, ulkomateriaaleihin ja värikykyyn. Rakennuspaikalla tulee rantavyöhykkeen kasvillisuus pääosin säilyttää.
- Rakennuspaikalle saa rakentaa yhden enintään kaksiasuntoisen kaksikerroksisen asuinrakennuksen. Lomarakennuspaikalle saa rakentaa yhden enintään kaksiasuntoisen 1½-kerroksisen loma-asunnon.
- Rantaan rajoittuvalla ympärivuotiseen asumiseen tarkoitetulla rakennuspaikalla saa rakennusten yhteenlaskettu kerrosala olla enintään 350 k-m². Rakennuspaikalle saa kokonaiskerrosalaan kuuluvina rakentaa enintään 30 k-m² saunarakennuksen sekä rakennuspaikan käyttötarkoitukseen liittyviä yksikerroksisia talousrakennuksia.
- Rantaan rajoittuvalla rakennuspaikalla saa loma-asunnon kerrosala olla enintään 120 k-m². Lisäksi saa rakentaa enintään 30 k-m² saunarakennuksen, enintään 25 k-m² vierasmajan sekä sen lämpöeris-

tämättömiä varastorakennuksia enintään 40 k-m². Rakennusten yhteenlaskettu kerrosala saa olla enintään 215 k-m². Alle 2000 m²:n suuruisilla vanhoilla rakennuspaikoilla saa loma-asunnon kerrosala olla enintään 100 k-m². Tällöin rakennusten yhteenlaskettu kerrosala saa olla enintään 195 k-m².

- Rakennuksen vähimmäisetäisyyteen keskivedenkorkeuden mukaisesta rantaviivasta ja sijaintiin rakennuspaikalla vaikuttavat maaston muoto ja muut luonnonolosuhteet. Rakennuksen etäisyyden rantaviivasta tulee olla sellainen, että maiseman luonnonmukaisuus mahdollisuuksien mukaan säilyy, kuitenkin vähintään 30 metriä, ellei edellä olevasta vaatimuksesta muuta johdu.
- Saunarakennuksen, jonka kerrosala on enintään 30m² ja johon ei liity vähäistä suurempaa terassia tai katosta, saa rakentaa vähintään 15 metrin etäisyydelle keskivedenkorkeuden mukaisesta rantaviivasta.
- Huvimajan, grillikodan, katoksen, kesäkeittiön, terassin tai näihin rinnastettavan rakennelman etäisyyden tulee olla keskivedenkorkeuden mukaisesta rantaviivasta vähintään 15 metriä.
- Puupintaisen ja lämpöeristämättömän venevajan saa rakentaa lähemmäs rantaa edellyttäen, että vaja sopii ympäristöön. Venevaja, joka sijaitsee vesirajassa, tulee sijoittaa mahdollisimman huomattomaan paikkaan. Kattomuodon tulee olla harjakatto. Harjan suunnan tulee olla kohtisuorassa rantaan nähden ja venevajan harjan korkeuden tulee olla sopusuhtainen maisemaan nähden.
- Rakennettaessa ranta-alueella on rakennushankkeeseen ryhtyvän otettava huomioon vedenpinnan korkeusvaihtelut riittävän suurella varmuudella. Veden vaikutukselle arat rakennukset ja rakennelmat on sijoitettava mahdollisimman riskittömälle korkeudelle. Rakennuksia ja rakennelmia voidaan niiden arvon, käyttötarkoituksen ja vedenkestävyyden perusteella sijoittaa rakennusvalvontaviranomaisen harkinnan mukaan myös alemmaksi.
- Mereen rajoittuvilla rakennuspaikoilla alin suositeltava rakentamiskorkeus tulee olla + 2,40 m (N2000-järjestelmä). Rakennuksen korkeusasemaa määriteltäessä rakennusluvan yhteydessä tulee huomioida muut olosuhdelisät kuten aaltoiluvara ja jään työntymisestä rantaan aiheutuva korkeuslisä.
- Järvien ja jokien rannoilla rakennus tulee rakentaa siten, että alin lattiakorkeus on vähintään 1,3 metriä ylävesirajaa korkeammalla. Ellei ylävesiraja ole tiedossa, alimman lattiakorkeuden on järvien ja jokien rannoilla oltava vähintään 1,8 metriä keskivedenpintaa korkeammalla.

Rakennusjärjestyksellä ei ole sitovaa oikeusvaikutusta ranta-asemakaavaa laadittaessa tai muutettaessa.

Kaavan pohjakartta

Suunnittelualueelta on laadittu virallinen kaavan pohjakartta (1:2000), joka täyttää maankäyttö- ja rakennuslaissa ranta-asemakaavan pohjakartalle asetetut vaatimukset.

2.2 Tavoite

Kaavatyön tavoitteena on päivittää sekä uudelleen järjestellä maankäyttöä suunnittelualueen kiinteistöillä.

Ranta-asemakaavan muutoksessa osoitetaan yksi erillispientalon rakennuspaikka toteutuneen rakentamisen mukaan, sekä päivitetään kolmen lomiasuntojen rakennuspaikan rakennusoikeuksia vastaamaan Vehmaan kunnan rakennusjärjestyksen mukaista rakennusoikeutta. Rakennuspaikkojen rakennusaloja päivitetään turvallisen rakentamiskorkeuden saavuttamiseksi.

2.3 Kaavan vaikuttavuus

Laadittavalla ranta-asemakaavan muutoksella ei arvioida olevan sellaisia vaikutuksia, että ne koskisivat valtakunnallisia tai merkittäviä maakunnallisia asioita tai että ne olisivat valtion viranomaisen toteuttamisvelvollisuuden kannalta tärkeitä.

2.4 Laadittavat selvitykset

Suunnittelualueelle laaditaan seuraavat selvitykset:

- Nykytilanne
- Luontoselvitys kevät - kesä 2023

2.5 Arvioitavat vaikutukset

Kaavaa arvioidaan seuraavien ominaisuuksien osalta:

- Ympäristölliset vaikutukset
- Sosiaaliset vaikutukset
- Taloudelliset vaikutukset
- Mahdolliset muut vaikutukset

Vaikutuksista keskustellaan tarvittaessa viranomaisneuvottelujen yhteydessä. Lopullinen arviointi esitetään kaavaehdotuksen selostusosassa.

3. Osalliset

Osallisia kaavahankkeessa ovat ainakin:

- suunnittelualueen maanomistajat, käyttöoikeuden haltijat, naapuri-kiinteistöjen maanomistajat sekä mahdolliset vuokra-alueen haltijat

- Vehmaan kunnan hallintoelimet: tekninen toimi, rakennusvalvonta, palo- ja pelastustoimi, kunnan elinkeino-, ympäristö- ja vapaa-aikatoimet
- viranomaiset: Varsinais-Suomen ELY-keskus, Varsinais-Suomen liitto, Varsinais-Suomen alueellinen vastuumuseo

4. Kaavatyön vaiheet ja vuorovaikutuksen järjestäminen

Valmistelu- eli luonnosvaihe

Huhtikuu 2023: Ranta-asemakaavan laadinnan vireille tulo ja osallistumis- ja arviointisuunnitelma sekä kaavan valmisteluaineisto tiedoksi ja nähtäville kunnanvirastossa sekä internet-sivuilla. Kunta ilmoittaa kaavaaineiston nähtävillä olosta kirjeitse kaikille osallisille ja kunnan virallisissa ilmoituslehdissä. Aineisto pidetään kunnassa nähtävillä 30 päivää, jonka aikana osalliset saavat lausua kaavaluonnoksesta mielipiteensä, jotka otetaan mahdollisuuksien mukaan huomioon. Kaavaluonnoksesta kunta pyytää lausunnot viranomaisilta.

Ehdotusvaihe

Tammikuu 2024: *Kaavaehdotus nähtäville*. Kunta asettaa kaavaehdotuksen virallisesti nähtäville 30 päiväksi ja ilmoittaa siitä osallisille sekä kuuluttaa kunnan virallisissa ilmoituslehdissä, jolloin osalliset voivat tehdä vielä muistutuksen kaavaehdotuksesta. Kaavaehdotuksesta kunta pyytää tarvittaessa lausunnot viranomaisilta.

Hyväksymisvaihe

Huhtikuu 2024: Kunnanvaltuuston *hyväksymispäätös*. Hyväksymistä koskevasta päätöksestä on mahdollista *valittaa* Turun hallinto-oikeuteen.

5. Yhteystiedot

Kaavan laatimisesta hyväksymiskäsittelyvaiheeseen asti vastaa Nosto Consulting Oy (y-tunnus 2343223-6).

Kaavan laatija:

dipl.ins. YKS 724 Pasi Lappalainen
puh. 0400 858 101, pasi.lappalainen@nostoconsulting.fi

Nuorempi suunnittelija Iiris Hongisto
puh. 050 551 6777, iiris.hongisto@nostoconsulting.fi

Nosto Consulting Oy
Brahenkatu 7, 20100 TURKU

Vehmaan kunta:

tekninen johtaja Antti Heinonen
puh. 044 739 3787, antti.heinonen@vehmaa.fi

rakennustarkastaja Eero Ahala
puh. 050 405 2850, eero.ahala@vehmaa.fi

Vinkkiläntie 26, 23200 VINKKILÄ

6. Palaute osallistumis- ja arviointisuunnitelmasta

Osallistumis- ja arviointisuunnitelmaa koskevat parannusehdotukset voi osoittaa yllä nimetyille henkilöille kaavoitustyön aikana.

Nosto Consulting Oy