

**KIMITOÖNS KOMMUN
KEMIÖNSAAREN KUNTA**

SVARTNÄS STRANDETALJPLAN OCH ÄNDRING 2
AV STRANDETALJPLANEN FÖR KORTFLADAHOL-
MARNAN

SVARTNÄSIN RANTA-ASEMAKAAVA JA KORTFLADA-
HOLMARNAN RANTA-ASEMAKAAVAN MUUTOS 2

**Program för deltagande och bedömning
Osallistumis- ja arviointisuunnitelma**



16.3.2023

Nosto Consulting Oy

Kimitoöns kommun: Stranddetaljplan för Svartnäs och ändring 2 av stranddetaljplanen för Kortfladaholmarna

Kemiönsaaren kunta: Svartnäsin ranta-asetakaava ja Kortfladaholmarnan ranta-asetakaavan muutos 2
Program för deltagande och bedömning / Osallistumis- ja arviointisuunnitelma 16.3.2023

Programmet för deltagande och bedömning beskriver stranddetaljplanens mål och hur förfarandet för utarbetandet och planeringen fortskrider. Programmet för deltagande och bedömning innehåller också basinformation om planområdet.

Osallistumis- ja arviointisuunnitelma kuvaa ranta-asetakaavan tavoitteet sekä sen, miten laatumis- ja suunnittelumenettely etenee. Osallistumis- ja arviointisuunnitelma sisältää myös perustiedot kaava-alueesta.

1. Planeringsområde / Suunnittelualue

Identifikationsuppgifter / Tunnistetiedot

Planområdet består av fastigheterna 322-539-1-46 FLADA III och 322-498-1-5 Svartnäs.

Planområdets areal uppgår sammanlagt till ca 2,36 hektar. Den verkliga strandlinjen är sammanlagt ca 328 meter och den omräknade strandlinjen är ca 270 meter.

Kaava-alue muodostuu kiinteistöistä 322-539-1-46 FLADA III ja 322-498-1-5 Svartnäs.

Kaava-alueen pinta-ala on yhteensä noin 2,36 hehtaaria. Todellista rantaviivaa kaava-alueella on yhteensä noin 328 metriä, ja muunnettua rantaviivaa noin 270 metriä.

Planområdets läge / Kaava-alueen sijainti

Planområdena är belägna på Kimitoön; i Kaxkäla i Dragsfjärd samt i Väst-anfjärd. Kaxkäla planområde finns i Svartnäs ca 37 mot sydväst från Kimito centrum. Det finns en fast vägförbindelse till området. Väst-anfjärdens planområde ligger på Kortfladaholmarna och till dem finns ingen vägförbindelse.

Kaava-alueet sijaitsevat Kemiönsaarella, Dragsfjärdin Kaxkälässä sekä Väst-anfjärdissä. Kaxkälän kaava-alue sijaitsee Svartnäsissä noin 37 kilometriä Kemiönsaaren keskustasta lounaaseen. Alueelle on kiinteä tieyhteys. Väst-anfjärdin kaava-alue sijaitsee Kortfladaholmarnassa, eikä alueelle ole tieyhteyttä.

Kimitoöns kommun: Stranddetaljplan för Svartnäs och ändring 2 av stranddetaljplanen för Kortfladaholmarna

Kemiönsaaren kunta: Svartnäsin ranta-asemakaava ja Kortfladaholmarnan ranta-asemakaavan muutos 2
 Program för deltagande och bedömning / Osallistumis- ja arviointisuunnitelma 16.3.2023

Planområdets ungefärliga läge på kartan / Kaava-alueiden suurpiirteinen sijainti kartalla:



Källa: Lantmäteriverkets bakgrundskartserie, ©LMV

Lähde: Maanmittauslaitoksen taustakarttasarja. ©MML

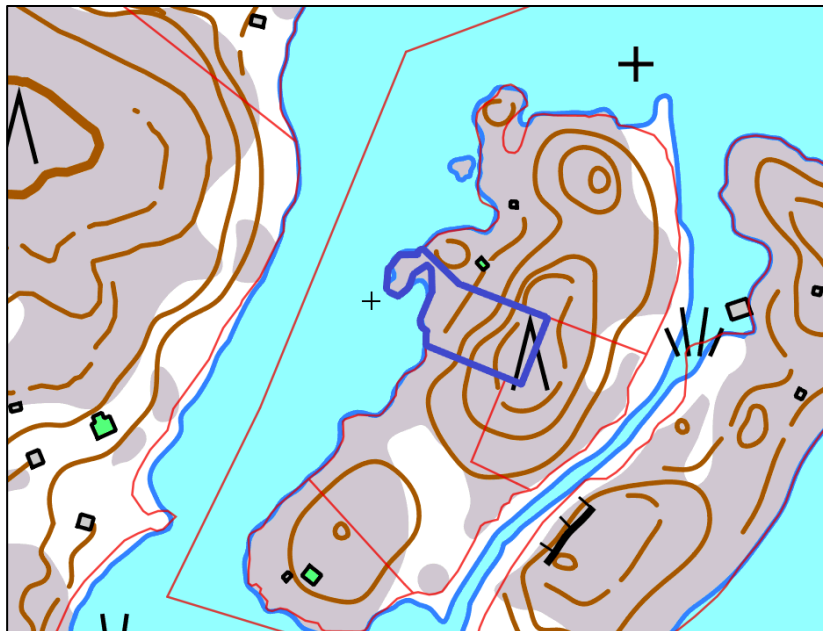
Planområdets riktgivande gräns (med blått) /Kaava-alueen ohjeellinen rajaus (sinisellä):



Kimitoöns kommun: Stranddetaljplan för Svartnäs och ändring 2 av stranddetaljplanen för Kortfladaholmarna

Kemiönsaaren kunta: Svartnäsin ranta-asetakaava ja Kortfladaholmarnan ranta-asetakaavan muutos 2
Program för deltagande och bedömning / Osallistumis- ja arviointisuunnitelma 16.3.2023

Svartnäsin planeringsområde / Svartnäsin suunnittelualue



Kortfladaholmarnas planeringsområde / Kortfladaholmarnan suunnittelualue

Avgränsningen på ett flygfoto / Rajaus ilmakuvasa:



Svartnäsin planeringsområde / Svartnäsin suunnittelualue

Kimitoöns kommun: Strandedetaljplan för Svartnäs och ändring 2 av strandedetaljplanen för Kortfladaholmarna

Kemiönsaaren kunta: Svartnäsin ranta-asetakaava ja Kortfladaholmarnan ranta-asetakaavan muutos 2
Program för deltagande och bedömning / Osallistumis- ja arviointisuunnitelma 16.3.2023



Kortfladaholmarnas planeringsområde / Kortfladaholmarnan suunnittelualue

Källa: Fastighetsdatatjänsten, kartutdrag. ©LMV

Lähde: Kiinteistöietopalvelu, karttaote. ©MML

2. Utgångspunkter och mål för planeringen / Suunnittelun lähtökohdat ja tavoitteet

2.1 Utgångspunkter / Lähtökohdat

Naturmiljö / Luonnonympäristö

Västanfjärds planeringsområde består av barrskogsdominerad hållmark i naturligt tillstånd, präglad av branta klippor. Svartnäs planeringsområde är i huvudsak obebyggd terräng.

Markgrunden på Kortfladaholmarna är berg. I Svartnäs planeringsområde är jordmånen blandad och den huvudsakliga jordarten har inte utretts. (Källa: gtkdata.gtk.fi/maankamara).

Västanfjärdissä suunnittelualue on jyrkkärinteistä ja kallioista, luonnontilaista ja havuvaltaista saariston metsämaastoa. Svartnäsissä suunnittelualue on pääosin rakentamatonta metsämaastoa.

Kortfladaholmarnassa maaperä on kalliomaata. Svartnäsin suunnittelualueella maaperä on sekalajitteista, eikä päälajitetta ole selvitetty. (Lähde: gtkdata.gtk.fi/maankamara).

Den byggda miljön / Rakennettu ympäristö

Kimitoöns kommun: Stranddetaljplan för Svartnäs och ändring 2 av stranddetaljplanen för Kortfladaholmarna

Kemiönsaaren kunta: Svartnäsin ranta-asetakaava ja Kortfladaholmarnan ranta-asetakaavan muutos 2
Program för deltagande och bedömning / Osallistumis- ja arviointisuunnitelma 16.3.2023

Planeringsområdena är i huvudsak obebyggda. Enligt byggnads- och lägenhetsregistret (RHR) finns det en ekonomibyggnad på fastigheten i Svartnäs planeringsområde. I närheten av planeringsområdena finns främst fritidsbebyggelse. Nära Svartnäs planeringsområde finns även färjefästet för trafiken till Högsåra (ca 150 m).

Suunnittelalueet ovat pääosin rakentamattomia. Svartnäsin suunnittelualueen kiinteistöllä sijaitsee rakennus- ja huoneistorekisterin (RHR) mukaan yksi talousrakennus. Suunnittelualueiden lähiympäristöissä sijaitsee pääosin loma-asutusta. Svartnäsin suunnittelualueen läheisyydessä (n. 150 m) sijaitsee myös Högsåraan liikennöivän lautan satama.

Riksomfattande mål för områdesanvändningen / Valtakunnalliset alueidenkäyttötavoitteet

Statsrådet fattade beslut om de riksomfattande målen för områdesanvändningen 14.12.2017. Genom beslutet ersatte statsrådet beslutet om de riksomfattande mål för områdesanvändningen som hade fattats 2000 och justerats 2008. Det nya beslutet trädde i kraft 1.4.2018.

Av de nya riksomfattande målen för områdesanvändningen berörs planprojektet åtminstone av följande:

En livskraftig natur- och kulturmiljö samt naturtillgångar

- Bevarandet av områden och ekologiska förbindelser som är värdefulla med tanke på naturens mångfald främjas.
- Det sörjs för att det finns tillräckligt med områden som lämpar sig för rekreation samt för att nätverket av grönområden består.

Valtioneuvosto päätti valtakunnallisista alueidenkäyttötavoitteista 14.12.2017. Päätöksellä valtioneuvosto korvasi valtioneuvoston vuonna 2000 tekemän ja 2008 tarkistaman päätöksen valtakunnallisista alueidenkäyttötavoitteista. Päätös tuli voimaan 1.4.2018.

Kaavahanketta koskevat uusista valtakunnallisista alueidenkäyttötavoitteista ainakin seuraavat:

Elinvoimainen luonto- ja kulttuuriympäristö sekä luonnonvarat

- Edistetään luonnon monimuotoisuuden kannalta arvokkaiden alueiden ja ekologisten yhteyksien säilymistä.
- Huolehditaan virkistyskäyttöön soveltuvien alueiden riittävydestä sekä viheralueverkoston jatkuvuudesta.

Landskapsplan / Maakuntakaava

Kimitoöns kommun: Strandedetaljplan för Svartnäs och ändring 2 av strandedetaljplanen för Kortfladaholmarna

Kemiönsaaren kunta: Svartnäsin ranta-asetakaava ja Kortfladaholmarnan ranta-asetakaavan muutos 2
Program för deltagande och bedömning / Osallistumis- ja arviointisuunnitelma 16.3.2023

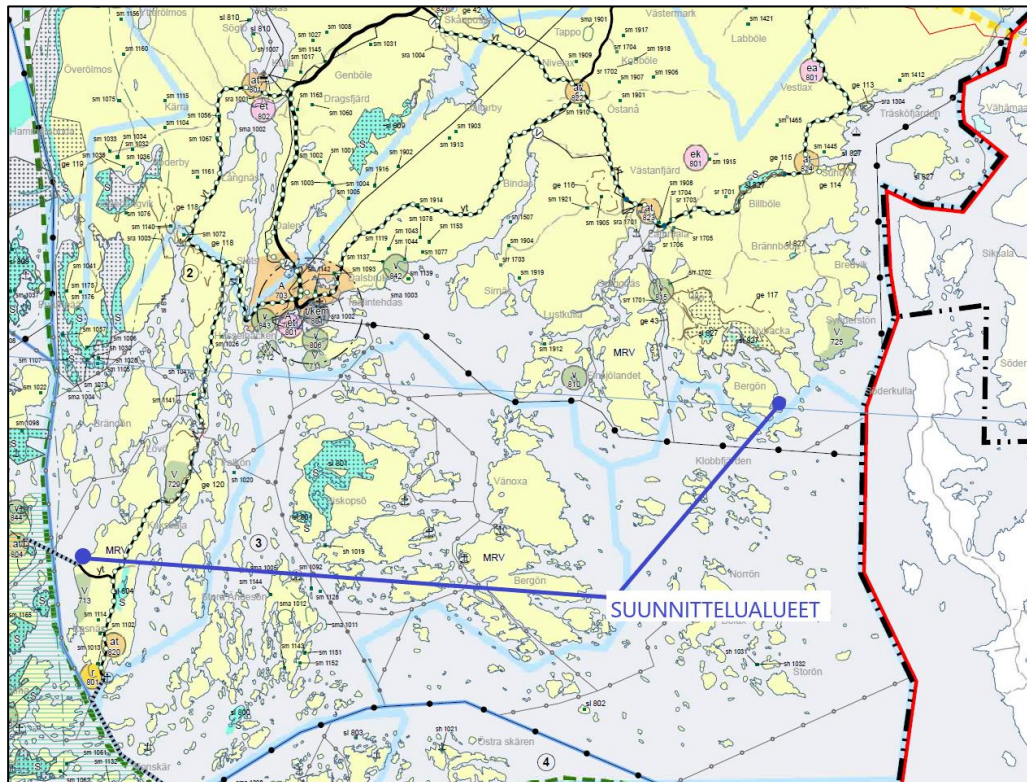
Miljöministeriet fastställde landskapsplanen för Egentliga Finland 20.3.2013.

I landskapsplanen är planeringsområdet ett jord- och skogsdominerat område som har ett speciellt utvecklingsbehov beträffande rekreation och turism (MRV).

Ympäristöministeriö on vahvistanut 20.3.2013 Varsinais-Suomen maakuntakaavan.

Suunnittelualueet ovat maakuntakaavassa maa- ja metsätalousvaltaista aluetta, jolla on erityisiä matkailun ja virkistykseen kehittämistarpeita (MRV).

Planområdets ungefärliga läge i landskapsplanen / Kaava-alueiden suurpiirteinen sijainti maakuntakaavassa:



Källa: Landskapsplanekarta

Lähde: Maakuntakaavakartta.

Kimitoöns kommun: Strandedetaljplan för Svartnäs och ändring 2 av strandedetaljplanen för Kortfladaholmarna

Kemiönsaaren kunta: Svartnäsin ranta-asetakaava ja Kortfladaholmarnan ranta-asetakaavan muutos 2
Program för deltagande och bedömning / Osallistumis- ja arviointisuunnitelma 16.3.2023

MRV

MAA- JA METSÄTALOUS- / RETKEILY- / VIRKISTYSLUOKE

Maa- ja metsätalousohjeellinen alue, jolla on erityisiä matkailun ja virkistystyön kehittämistarpeita. Alueita voidaan osoittaa maa- ja metsätalouden lisäksi loma-asumiseen ja matkailutoiminnoille. Alueita voidaan käyttää myös jokamiehenoikeuden mukaiseen ulkoiluun ja retkeilyyn sekä harkitusti haja-asutusluonteiseen pysyvään asutukseen.

SUUNNITTELUÄÄRÄYS:

Olemassa olevien alueiden täydennykseksi ja laajennukseksi voidaan yksityiskohtaisemmassa suunnittelussa osoittaa pääasiallista käyttötarkoitusta kohtuuttomasti haittaamatta loma-asutusta, matkailua ja virkistyskäyttöä palvelevia toimintoja, sekä maisema- ja ympäristönäkökohdat huomioon ottaen mm. uutta pysyvää asumista ja, erityislainsäädännön ohjaamana, myös muita toimintoja.

JORD- OCH SKOGSBRUKS- / FRILUFTS- / REKREATIONSOMRÅDE

Jord- och skogsbruksdominerat område som har ett speciellt utvecklingsbehov beträffande rekreation och turism. Utöver jord- och skogsbruk kan områden anvisas för fritidsboende och för turism- och friluftsverksamhet. Områden kan även utnyttjas för både friluftsliv och som strövområden enligt allemansrätten och begränsat för fast bosättning av glesbebyggelsekaraktär.

PLANERINGSBESTÄMMELSE:

Som komplettering och utvidgning till de existerande områdena kan man i den mer detaljerade planeringen anvisa utan att orimligt skada huvudsakligt användningssyfte eller de aktiviteter som betjänar fritidsbosättningen, turismen och rekreationsanvändningen, samt med landskaps- och miljöaspekter i beaktande, bl.a. ny permanent bosättning och, enligt speciallagstiftning, även andra aktiviteter.

Planeringsområdet hör till delområde 2 för dimensioneringen av fritidsbebyggelse, dvs. 5-7 fbe/km och 40% fri strand.

Suunnittelualueet kuuluvat loma-asutuksen mitoituksen osa-alueeseen 2, eli 5-7 lay/km ja 40 % vapaata rantaa.



5-7 lay/km, vapaata rantaa 40 %
5-7 fbe/km, fri strand 40 %

PLANERINGSBESTÄMMELSE:

För varje delområde kan anvisas det antal byggplatser per strandkilometer som anvisats i samband med zonbeteckningen. Den kvarstående omfattningen obebyggd strand får inte underskrida den procentandel av den totala strandlinjen som anvisats i samband med områdesbeteckningen. Det slutliga antalet byggplatser bestäms i en mer detaljerad plan, utgående från strandens beskaffenhet och de egenskaper som hänför sig till byggmöjligheterna.

SUUNNITTELUÄÄRÄYS:

Kullekin osa-alueelle voidaan osoittaa vyöhyketunnuksen yhteydessä osoitettu määrä rakennuspaikkoja rantakilometriä kohden. Rakentamattomaksi jäävän rannan määrä ei saa alittaa aluetunnuksen yhteydessä osoitettua prosentiosuutta kokonaisrantaviivasta. Lopullinen rakennuspaikkojen lukumäärä määräytyy yksityiskohtaisemmassa kaavassa rannan laatuun ja rakennettavuuteen liittyvien ominaisuuksien perusteella.

Egentliga Finlands etapplandskapsplanen för tätorternas markanvändning, service och trafik/ Varsinais-Suomen taajamien maankäytön, palveluiden ja liikenteen vaihemaakuntakaava

Etapplandskapsplanen för tätorternas markanvändning, service och trafik i Egentliga Finland godkändes 11.6.2018, och hela planen trädde i kraft 6.7.2020 genom högsta förvaltningsdomstolens beslut. Etapplandskapsplanen har inga beteckningar i planområdena.

Varsinais-Suomen taajamien maankäytön, palveluiden ja liikenteen vaihemaakuntakaava on hyväksytty 11.6.2018, ja kaava on tullut kaikilta osin voimaan korkeimman hallinto-oikeuden päätöksellä 6.7.2020. Kaava-alueille ei kohdistu merkintöjä vaihemaakuntakaavassa.

Egentliga Finlands etapplandskapsplan för naturvärden och -resurser / Varsinais-Suomen luonnonarvojen ja -varojen vaihemaakuntakaava

Kimitoöns kommun: Stranddetaljplan för Svartnäs och ändring 2 av stranddetaljplanen för Kortfladaholmarna

Kemiönsaaren kunta: Svartnäsin ranta-asebakaava ja Kortfladaholmarnan ranta-asebakaavan muutos 2
Program för deltagande och bedömning / Osallistumis- ja arviointisuunnitelma 16.3.2023

Landskapsfullmäktige godkände Egentliga Finlands etapplandskapsplan för naturvärden och -resurser 14.6.2021. Landskapsstyrelsen bestämde på sitt sammanträde 13.9.2021 att planen ska träda i kraft med stöd av 201 § i markanvändnings- och bygglagen.

I etapplandskapsplanen är planeringsområdet ett jord- och skogsdominerat område som har ett speciellt utvecklingsbehov beträffande rekreation och turism (MRV).

Den gällande etapplandskapsplanen upphäver och ersätter beteckningarna V, R, S, M, områdesreserveringen MRV och objektsbeteckningarna v, r, och s i den gällande landskapsplanen.

Dessutom har Svartnäs planeringsområde en objektsbeteckning som gäller turism, friluftsliv och rekreation. Planerna och åtgärderna ska vara långsiktiga åtgärder som stöder åretruntaktiviteter och näringar samt drar fördel av områdenas särdrag. Planerna och åtgärderna ska också främja områdets verksamheter och tillgänglighet på ett ekologiskt, socialt och ekonomiskt hållbart sätt.

Maakuntavaltuusto hyväksyi Varsinais-Suomen luonnonarvojen ja -varojen vaihemaakuntakaavan 14.6.2021. Maakuntahallitus määräsi kokouksessaan 13.9.2021 kaavan tulemaan voimaan maankäyttö- ja rakennuslain 201 §:n nojalla.

Suunnittelalueet ovat vaihemaakuntakaavassa maa- ja metsätalousvaltaista aluetta, jolla on erityisiä matkailun ja virkistyksen kehittämistarpeita (MRV).

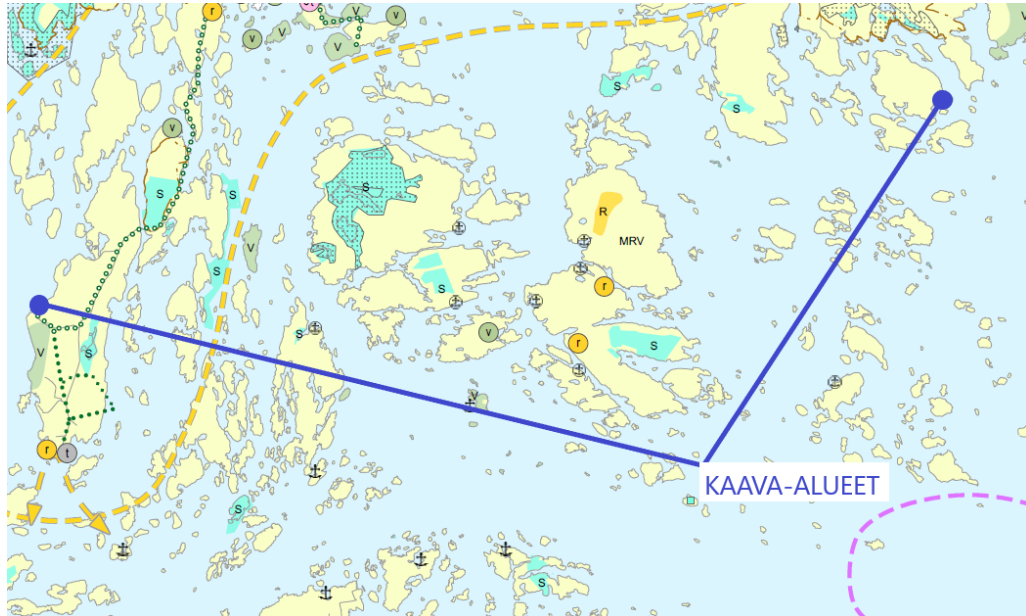
Voimassa oleva vaihemaakuntakaava kumoaa ja korvaa voimassa olevan maakuntakaavan V, R, S, M, MRV-aluevaraus ja v,r,s-kohdemerkinnät.

Lisäksi Svartnäsin suunnittelualuetta koskee matkailuin, retkeilyn ja virkistyksen kehittämisen kohdealueen merkintä. Suunnitelmien ja toimenpiteiden tulee olla pitkäjänteisiä, ympärivuotisia toimintoja ja elinkeinoja tukevia sekä alueiden ominaispiirteitä hyödyntäviä ja niiden on edistettävä kohdealueen toimintoja ja saavutettavuutta ekologisesti, sosiaalisesti ja taloudellisesti kestäväällä tavalla.

Kimitoöns kommun: Strandedetaljplan för Svartnäs och ändring 2 av strandedetaljplanen för Kortfladaholmarna

Kemiönsaaren kunta: Svartnäsin ranta-asemakaava ja Kortfladaholmarnan ranta-asemakaavan muutos 2
 Program för deltagande och bedömning / Osallistumis- ja arviointisuunnitelma 16.3.2023

Planeringsområdenas läge i etapplandskapsplanen /Suunnittelualueiden sijainti vaihemaakuntakaavassa:



- **MÅLOMRÅDE FÖR UTVECKLING AV TURISM, FRILUFTSLIV OCH REKREATION**
 På nationell, landskaps- eller regional nivå betydande målområde för utveckling av turism, friluftsliv och rekreation

PLANERINGSBESTÄMMELSE:

Planerna och åtgärderna ska vara långsiktiga funktioner som sker året om samt stödjer näringarna och utnyttjar områdenas särdrag. Dessutom ska de främja funktionerna på och närheten av målområdet för utveckling på ett ekologiskt, socialt och ekonomiskt hållbart sätt.

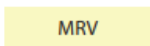
På Kasnäs-Tykö, Velhonvesi och Skärgårdens ringväg samt andra motsvarande målområden för utveckling bör det utvecklas attraktiva och trygga förutsättningar för cykel- och gångtrafik.

- **MATKAILUN, RETKEILYN JA VIRKISTYKSEN KEHITTÄMISEN KOHDEALUE**
 Valtakunnallisesti, maakunnallisesti tai seudullisesti merkittävät matkailun, retkeilyn ja virkistykseen kehittämisen kohdealue

SUUNNITTELMÄÄRÄYS:

Suunnitelmien ja toimenpiteiden tulee olla pitkäjänteisiä, ympärivuotisia toimintoja ja elinkeinoja tukevia sekä alueiden ominaispiirteitä hyödyntäviä, ja niiden on edistettävä kehittämisen kohdealueen toimintoja ja saavutettavuutta ekologisesti, sosiaalisesti ja taloudellisesti kestäväällä tavalla.

Kasnäs-Teijon, Velhonveden ja Saariston rengastien ja muilla vastaavilla kehittämisen kohdealueilla tulee kehittää vetovoimaisia ja turvallisia pyöräilyn ja kävelyn edellytyksiä



JORD- OCH SKOGSBRUKS- /FRILUFTSLIVS- /REKREATIONSOMRÅDE

Jord- och skogsbruksdominerat område med särskilda utvecklingsbehov för turism och rekreation. Områdena kan förutom för jord- och skogsbruk anvisas för fritidsbebyggelse och turismverksamheter. Områdena kan enligt prövning även användas för fast bosättning av glesbygdslignande typ.

PLANERINGSBESTÄMMELSE:

Som komplettering och utvidgning till de existerande områdena kan man i den mer detaljerade planeringen anvisa, utan att oskäligt skada det huvudsakliga användningssyftet, funktioner som tjänar fritidsbebyggelsen, turism och rekreationsbruk, samt med beaktande av landskaps- och miljö-synpunkterna, bl.a. ny permanent bosättning och, styrd av speciallagstiftning, även andra aktiviteter.

Kimitoöns kommun: Stranddetaljplan för Svartnäs och ändring 2 av stranddetaljplanen för Kortfladaholmarna

Kemiönsaaren kunta: Svartnäsin ranta-asetakaava ja Kortfladaholmarnan ranta-asetakaavan muutos 2
Program för deltagande och bedömning / Osallistumis- ja arviointisuunnitelma 16.3.2023

MRV

MAA- JA METSÄTALOUS- / RETKEILY- / VIRKISTYSALUE

Maa- ja metsätalousvaltainen alue, jolla on erityisiä matkailun ja virkistyskehittämistarpeita. Alueita voidaan osoittaa maa- ja metsätalouden lisäksi loma-asumiseen ja matkailutoiminnoille. Alueita voidaan käyttää myös harkitusti haja-asutusluonteiseen pysyvään asutukseen.

SUUNNITTELMÄÄRÄYS:

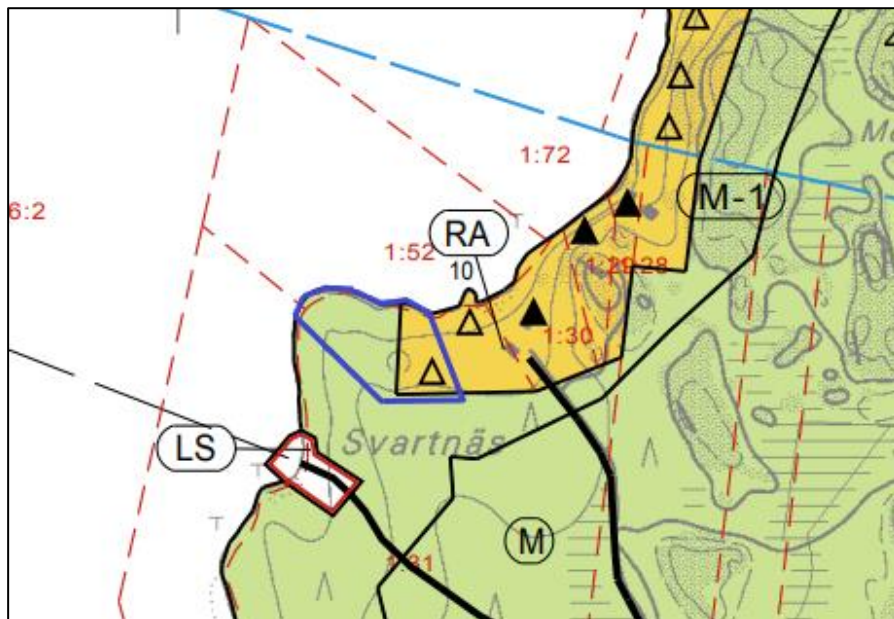
Olemassa olevien alueiden täydennykseksi ja laajennukseksi voidaan yksityiskohtaisemmassa suunnittelussa osoittaa pääasiallista käyttötarkoitusta kohtuuttomasti häiritsemättä loma-asutusta, matkailua ja virkistyskäyttöä palvelevia toimintoja, sekä maisema- ja ympäristönäkökohdat huomioon ottaen mm. uutta pysyvää asumista ja, erityislainsäädännön ohjaamana, myös muita toimintoja.

Generalplan / Yleiskaava

Stranddelgeneralplanen för Dragsfjärds västra skärgård, godkänd 1.4.2003, är i kraft i Svartnäs planeringsområde. För Kortfladaholmarna finns ingen gällande generalplan

Svartnäsissä suunnittelualueella on voimassa 1.4.2003 hyväksytty Dragsfjärdin läntisen saariston rantaosayleiskaava. Kortfladaholmarnassa ei ole voimassa olevaa yleiskaavaa.

Planområdets ungefärliga läge i strandgeneralplanen / Kaava-alueen suurpiirteinen sijainti rantayleiskaavassa:



Lähde: Dragsfjärdin läntisen saariston rantaosayleiskaavakartta

Kimitoöns kommun: Strandedetaljplan för Svartnäs och ändring 2 av strandedetaljplanen för Kortfladaholmarna

Kemiönsaaren kunta: Svartnäsin ranta-asebakaava ja Kortfladaholmarnan ranta-asebakaavan muutos 2
Program för deltagande och bedömning / Osallistumis- ja arviointisuunnitelma 16.3.2023



OMRÅDE FÖR FRITIDSBOSTÄDER.

Siffran anger högsta tillåtna antal fritidsbyggnadsplatser på området.

På var byggnadsplats får byggas en fritidsbostad och en bastu, med en sammanlagd våningsyta om högst 120 m² då terrängen medger det. En del av bostaden kan förverkligas som en separat gäststuga, högst 25 m² vy. Högsta tillåtna våningsytan för en separat bastubyggnad är 25 m². Därtill får byggas en ouppvärmad separat förrådsbyggnad om högst 40 m² vy.

Byggnaderna på byggnadsplatsen bör bilda en enhetlig gårdsgrupp så, att byggnaderna placeras på högst 40 meters avstånd från varandra. En bastu om högst 25 m² våningsyta kan, ifall det finns synnerliga terrängmässiga skäl, placeras även på ett längre avstånd från gårdsplanen.

Byggnaderna bör placeras minst 20 meter från strandlinjen. En bastu- eller förrådsbyggnad om högst 25 m² våningsyta får, ifall terrängen och växtlighet det medger, byggas närmare, dock minst 10 meter från strandlinjen.

Nybyggnader bör omsorgsfullt anpassas till landskapet samt till befintliga byggnadsbeståndet.

Båthus får inte byggas på området i anslutning till fritidsbebyggelse.



LOMA-ASUNTOALUE.

Numero osoittaa rakennuspaikkojen sallitun enimmäismäärän alueella.

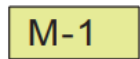
Kullekin rakennuspaikalle saa rakentaa yhden loma-asunnon ja yhden saunan, joiden yhteenlaskettu enimmäiskerrosala on maaston sallieissa 120 m². Osan loma-asunnosta voi toteuttaa yhtenä erillisenä, korkeintaan 25 m² suuruisena vierasmajana. Erillisen saunarakennuksen enimmäiskerrosala on 25 m². Lisäksi saa rakentaa yhden erillisen, enintään 40 m² suuruisen lämmittämättömän varastorakennuksen.

Rakennuspaikan rakennusten tulee muodostaa yksi yhtenäinen pihapiiri siten, että rakennukset sijoittuvat enintään 40 metrin päähän toisistaan. Enintään 25 m² suuruisen saunan voi maaston erityisesti vaatiessa sijoittaa myös kauemmaksi pihapiiristä.

Rakennukset tulee sijoittaa vähintään 20 m päähän rantaviivasta. Enintään 25 m² suuruisen sauna- tai varastorakennuksen saa maaston ja kasvillisuuden sallieissa rakentaa lähemmäksi, kuitenkin vähintään 10 m päähän rantaviivasta.

Uudisrakennukset tulee sovittaa huolellisesti maisemaan ja niiden tulee sopeutua olemassa olevaan rakennuskantaan.

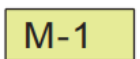
Alueelle ei saa loma-asuntojen yhteyteen rakentaa venevajaa.



JORD- OCH SKOGSBRUKSDOMINERAT OMRÅDE.

På området tillåts endast byggande i anslutning till jord- och skogsbruk eller fiskeriering, dock inte bostadsbyggande. Byggande av strandbastu är tillåtet om det har anvisats med särskild planebeteckning.

Områdets bostadsbyggnadsrätt har markgarvis överförts till RA-, RM-, AO-, AM-, AT- eller T-områdena om det har varit möjligt med hänsyn till terräng och landskap.



MAA- JA METSÄTALOUSHALTAINEN ALUE.

Alueella sallitaan ainoastaan maa- ja metsätaloutta tai kalastuselinkeinoja palveleva muu kuin asuinrakentaminen sekä erikseen merkinnällä osoitetun rantasaunan rakentaminen.

Alueen loma- ja asuinrakennusoikeus on maanomistajakohtaisesti siirretty RA-, RM-, AO-, AM-, AT- tai T-alueille, mikäli se maaston tai maiseman puolesta on ollut mahdollista.

ALLMÄN BESTÄMMELSE:

Kommunen kan bevilja byggnadslov för byggnad på denna generalplan anvisade byggnadsplatser för reservationer RA, AO, AM, RM och PY.

Siffran under SL-, SM- och SR-beteckningarna hänvisar till skilda skyddsområdesförteckningar.

Nybyggnader bör omsorgsfullt anpassas till landskapet samt till befintliga byggnadsbeståndet.

UNDANTAGSBESTÄMMELSER:

Av terrängmässiga eller annars vägande skäl kan på RA-området den till totalbyggnadsrätten om 120 m² våningsyta räknade separata bastubyggnaden och gäststugan förverkligas även som en byggnad om högst 45 m² våningsyta.

Före år 1940 uppförd byggnad, som representerar traditionell byggnadsstil eller som annars är kulturhistoriskt värdefull får på RA-område bevaras och iståndsättas stilenligt oavsett den i planen anvisade byggnadsrätten och övriga planebestämmelser. Sådana byggnader kan med särskilda skäl även utvidgas under förutsättning, att tillbyggnandet inte minskar på byggnadens historiska värde. Tillbyggnadsdelen räknas i områdets byggnadsrätt sålunda, att den ersätter den separata gäststugan. Tillbyggnaden får vara högst 25 m² vy eller högst hälften av den gamla byggnadens våningsyta.

Kimitoöns kommun: Stranddetaljplan för Svartnäs och ändring 2 av stranddetaljplanen för Kortfladaholmarna

Kemiönsaaren kunta: Svartnäsin ranta-asetakaava ja Kortfladaholmarnan ranta-asetakaavan muutos 2
Program för deltagande och bedömning / Osallistumis- ja arviointisuunnitelma 16.3.2023

YLEISMÄÄRÄYKSIÄ:

Kunta voi myöntää rakennusluvan tässä yleiskaavassa osoitettujen RA-, AO-, AM-, RM- ja PY-aluevarausten mukaisille rakennuspaikoille.

Numerot SL-, SM- ja SR-merkintöjen alla viittaavat erillisiin suojelualueluetteloihin.

Uudisrakennukset tulee sovittaa huolellisesti maisemaan ja niiden tulee sopeutua olemassa olevaan rakennuskantaan.

POIKKEUSMÄÄRÄYKSIÄ:

Maastollisista tai muuten perustelluista syistä voi RA-alueen 120 m² kokonaisrakennusoikeuteen laskettavan erillisen saunan ja vierasmajan toteuttaa myös yhtenä enintään 45 m² suuruisena rakennuksena.

Perinteistä rakennustyyliä edustavan tai kulttuurihistoriallisesti muuten arvokkaan, ennen vuotta 1940 rakennetun rakennuksen saa RA-alueella säilyttää ja kunnostaa rakennuksen tyyliin sopivalla tavalla kaavassa osoitetusta rakennusoikeudesta ja muista kaavamääräyksistä riippumatta. Tällaisia rakennuksia voi erityisistä syistä myös laajentaa edellyttäen, että lisärakentaminen ei heikennä rakennuksen historiallista arvoa. Laajennusosa lasketaan alueen rakennusoikeuteen siten, että se korvaa erillisen vierasmajan. Laajennus saa olla kooltaan enintään 25 m² tai enintään puolet vanhan rakennuksen kerrosalasta.

En ändring av stranddelgeneralplanen för Dragsfjärds västra skärgård är på gång i Svartnäs planeringsområde. Programmet för deltagande och bedömning beträffande denna planändring var framlagt offentligt 5.9–5.10.2019. Enligt programmet för deltagande och bedömning är målet med planändringen att uppdatera stranddelgeneralplanen för Dragsfjärds västra skärgård som utarbetades för ca 20 år sedan, så att den motsvarar gällande lagstiftning och tillgodoser dagens behov. Stranddelgeneralplanen ändras så att den blir jämförbar i förhållande till kommunens andra gällande strandgeneralplaner.

Svartnäsin suunnittelualueella on vireillä Dragsfjärdin läntisen saariston rantaosayleiskaavan muutos, jonka osallistumis- ja arviointisuunnitelma on ollut nähtävillä 5.9.-5.10.2019. Osallistumis- ja arviointisuunnitelman mukaan kaavamuutoksen tavoitteena on tarkistaa noin 20 vuotta sitten laadittu Dragsfjärdin läntisen saariston rantaosayleiskaava vastaamaan nykyistä lainsäädäntöä ja nykyisiä tarpeita. Rantaosayleiskaava päivitetään yhdenvertaiseksi verrattuna kunnan muihin voimassa oleviin rantayleiskaavoihin.

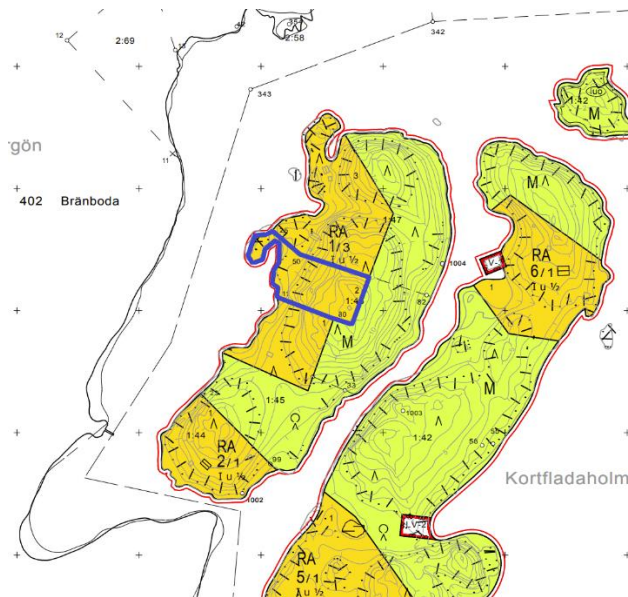
Stranddetaljplan / Ranta-asetakaava

Det finns ingen gällande stranddetaljplan i Svartnäs planeringsområde. På Kortfladaholmarna gäller en ändring av stranddetaljplanen för Kortfladaholmarna (godkänd 3.3.2010).

Svartnäsin suunnittelualueella ei ole voimassa olevaa ranta-asetakaavaa. Kortfladaholmarnassa on voimassa Kortfladaholmarnan ranta-asetakaava-muutos (hyväksytty 3.3.2010).

Kimitoöns kommun: Stranddetaljplan för Svartnäs och ändring 2 av stranddetaljplanen för Kortfladaholmarna

Kemiönsaaren kunta: Svartnäsins ranta-asetakaava ja Kortfladaholmarnan ranta-asetakaavan muutos 2
 Program för deltagande och bedömning / Osallistumis- ja arviointisuunnitelma 16.3.2023



RA

Loma-asuntojen korttelialue.

Ellei toisin ole määrätty, kullekin tontille saa rakentaa yhden loma-asunnon, yhden erillisen vierasmajan, yhden erillisen saunan sekä varastorakennuksia.

Rakennusten yhteenlaskettu kerrosala tontilla saa olla yhteensä enintään 200 m².
 Erillisen saunan enimmäiskerrosala saa olla enintään 25 m². Erillisen vierasmajan enimmäiskerrosala saa olla enintään 25 m².
 Erillisen saunan lisäksi voi myös loma-asunnossa olla sauna.

RA

Kvartersområde för fritidsbostäder.

Om inte annat har bestämts, på varje enskild tomt får byggas en fritidsbostad, en fristående gäststuga, en fristående bastu samt förrådsbyggnader.

Byggnadernas sammanlagda våningsyta får vara högst 200 m² vy. Den fristående bastuns våningsyta får vara högst 25 m² vy. Den fristående gäststugans våningsyta får vara högst 25 m² vy. Förutom den fristående bastun, får bastu även finnas i fritidsbyggnaden.

M

Maa- ja metsätalousalue.

M

Jord- och skogsbruksområde.

Kimitoöns kommun: Stranddetaljplan för Svartnäs och ändring 2 av stranddetaljplanen för Kortfladaholmarna

Kemiönsaaren kunta: Svartnäsin ranta-asetakaava ja Kortfladaholmarnan ranta-asetakaavan muutos 2
Program för deltagande och bedömning / Osallistumis- ja arviointisuunnitelma 16.3.2023

Allmänna bestämmelser

Tomtindelningen är riktgivande.

Om inte annat har bestämts, skall byggnaderna vara på minst 30 meters avstånd från strandlinjen enligt höjden för medelvattenståndet. Bastubyggnad och förrådsbyggnaderna på båtplatserna skall vara på minst 10 meters avstånd från strandlinjen enligt medelvattenståndet. Den lägsta golvnivån för alla byggnader skall vara minst 2,5 meter högre än medelvattenståndet.

Som fasadmaterial skall trä användas. Ytorna på byggnadernas vattentak får inte vara sådana att de reflekterar ljus. Som färgnyanser på fasaderna och taken skall användas brutna färgnyanser som passar för naturen och miljön. Om inte annat föreskrivs, skall byggnaderna vara på minst 5 meters avstånd från grannarnas gränser.

Den obebyggda delen av tomterna skall bevaras i naturligt, värdat skick. Mellan byggnaderna och stranden skall ett tillräckligt skyddande trädbestånd lämnas. Träd får inte i närheten av byggnadskvarterens strand onödigt fällas och ej heller växtligheten onödigt förstöras. Avfallsvatten behandlas i enlighet med förordningen om hushållsavfallsvatten.

Yleiset määräykset

Tonttijako on ohjeellinen.

Ellei toisin ole määrätty, rakennusten tulee olla vähintään 30 metrin etäisyydellä keskivedenkorkeuden mukaisesta rantaviivasta. Saunarakennukset ja venävalkaimien varastorakennukset tulee olla vähintään 10 metrin päässä keskivedenkorkeuden mukaisesta rantaviivasta. Kaikkien rakennusten alimman lattiatasen tulee olla vähintään 2.5 metriä keskivedenkorkeutta korkeammalla.

Julkisivumateriaalina tulee käyttää puuta. Rakennusten vesikatteen pinnat eivät saa olla valoa heijastavia. Julkisivujen ja kattojen värisävynä tulee käyttää luontoon ja ympäristöön sopivia murrettuja värisävyjä. Ellei toisin määrätä tulee rakennusten olla vähintään 5 metrin päässä naapureiden rajoista.

Tonttien rakentamaton osa tulee säilyttää luonnonmukaisessa, huolitetussa kunnossa. Rakennuksien ja rannan väliin tulee jättää riittävä suojapuusto. Puuta ei saa rakennuskortteleiden rannan läheisyydessä tarpeettomasti kaataa eikä kasvillisuutta tarpeettomasti hävittää. Jätevesien käsittely tulee toteuttaa talousjätevesiasetuksen mukaisesti.

Byggnadsordning / Rakennusjärjestys

Kimitoöns kunnuns byggnadsordning godkändes av kommunfullmäktige 10.12.2008.

Enligt byggnadsordningen gäller följande:

- På en byggplats för fritidsändamål får byggas ett fritidshus, gäststuga 25 m², bastu 25 m² och ekonomibyggnader, den totala byggrätten är 240 m². Antalet våningar och våningsytan uträknas enligt miljöministeriets anvisningar.

Den tillåtna våningsytan per byggplats får utgöra högst 15 % av byggplatsens areal.

- Vid byggande på strandområden skall byggnadernas höjdläge, utformning, fasadmaterial och färgsättning särskilt beaktas. Byggnad bör placeras så att strandens naturliga profil inte störs och så att avloppsvattenbehandlingen kan lösas.

På byggplatsen skall strandzonens växtlighet huvudsakligen bevaras och endast gallring tillåtas. Terrängen bör hållas i naturenligt tillstånd.

Avståndet från en byggnad till strandlinjen samt placeringen på byggplatsen skall bestämmas så att landskapets naturenlighet i mån av möjlighet bevaras. Likväl skall andra än bastubyggnaders avstånd från strandlinjen enligt medelvattenståndet, om inte annat följer av det ovanstående kravet, vara

Kimitoöns kommun: Stranddetaljplan för Svartnäs och ändring 2 av stranddetaljplanen för Kortfladaholmarna

Kemiönsaaren kunta: Svartnäsin ranta-asetakaava ja Kortfladaholmarnan ranta-asetakaavan muutos 2
Program för deltagande och bedömning / Osallistumis- ja arviointisuunnitelma 16.3.2023

i regel minst 30 meter och golvnivån skall vara minst 2,5 meter högre än medelvattenståndet.

Bastubyggnaden får byggas närmare strandlinjen än det ovan nämnda antalet meter. Dess avstånd från den på ovan nämnt sätt beräknade strandlinjen skall emellertid i regel vara minst 10 meter, dock inte mindre än att man på ett godkänt sätt kan avleda och behandla bastuns avloppsvatten.

Byggnadsordningen är ingen bindande anvisning när en stranddetaljplan ska utarbetas eller ändras.

Kemiönsaaren kunnan rakennusjärjestys on hyväksytty kunnanvaltuustossa 10.12.2008.

Rakennusjärjestyksen mukaan:

- Loma-asumiseen tarkoitettulle rakennuspaikalle saa rakentaa yhden lomarakennuksen, vierasmajan 25 m², saunan 25 m² ja talousrakennuksia, kokonaisrakennusoikeus on 240 km². Kerrosluku ja kerrosala lasketaan ympäristöministeriön ohjeiden mukaisesti.

- Rakennuspaikalle rakennettavaksi sallittu kerrosala saa olla enintään 15 % rakennuspaikan pinta-alasta.

- Rakennettaessa ranta-alueille tulee erityistä huomiota kiinnittää rakennusten korkeusasemaan, muotoon, ulkomateriaaleihin ja väriyteen. Rakennus tulee sijoittaa siten, että se ei riko rannan luonnollista ääriiviä ja siten että jätevesien käsittely voidaan ratkaista.

- Rakennuspaikalla tulee rantavyöhykkeen kasvillisuus pääosin säilyttää ja vain harventaminen on sallittua. Maasto tulee säilyttää luonnonmukaisessa tilassa.

- Asuinrakennuksen/rakennuksen etäisyyden rantaviivasta ja sijainnin rakennuspaikalla tulee olla sellainen, että maiseman luonnonmukaisuus mahdollisuuksien mukaan säilyy. Muun kuin saunarakennuksen etäisyyden keskivedenkorkeuden mukaisesta rantaviivasta tulee kuitenkin, mikäli edellä olevasta vaatimuksesta ei muuta johdu, olla yleensä vähintään 30 metriä ja asunnon alimman lattiatason vähintään 2,5 metriä keskiveden korkeudesta.

- Saunarakennuksen saa rakentaa edellä mainittua metrimäärää lähemmäksi rantaviivaa. Sen etäisyyden edellä mainitulla tavalla laskettavasta rantaviivasta tulee yleensä olla vähintään 10 metriä, ei kuitenkaan lähempänä kuin että saunan jätevedet voidaan hyväksytyllä tavalla johtaa ja käsitellä.

Rakennusjärjestys ei ole sitovan ohjeena ranta-asetakaavaa laadittaessa tai muutettaessa.

Kimitoöns kommun: Stranddetaljplan för Svartnäs och ändring 2 av stranddetaljplanen för Kortfladaholmarna

Kemiönsaaren kunta: Svartnäsin ranta-asemakaava ja Kortfladaholmarnan ranta-asemakaavan muutos 2
Program för deltagande och bedömning / Osallistumis- ja arviointisuunnitelma 16.3.2023

Planens baskarta / Kaavan pohjakartta

Över Svartnäs planeringsområde har en officiell baskarta utarbetats. Den uppfyller kraven på en baskarta enligt markanvändnings- och bygglagen. För Kortfladaholmarnas planeringsområde har man i utkastskedet använt material från lantmäteriverkets terrängdatabas.

Svartnäsin suunnittelualueelta on laadittu virallinen kaavan pohjakartta, joka täyttää maankäyttö- ja rakennuslaissa ranta-asemakaavan pohjakartalle asetetut vaatimukset. Kortfladaholmarnan suunnittelualueella on käytetty kaavaluonnosvaiheessa maanmittauslaitoksen maastotietokanta-aineistoja.

2.2 Mål / Tavoite

Målet med stranddetaljplanen och ändringen av stranddetaljplanen är att ta bor en byggplats för fritidshus som anvisats i den gällande stranddetaljplanen för Kortfladaholmarna och att anvisa jord- och skogsbruksområde i detta område. På fastigheten i Svartnäs planeringsområde anvisas på motsvarande sätt en byggplats för ett fritidshus och bekräftas dessutom den andra byggplatsen för fritidshus som anvisats i stranddelgeneralplanen.

Laadittavan ranta-asemakaavan ja ranta-asemakaavan muutoksen tavoitteena on poistaa voimassa olevan ranta-asemakaavan alueelta Kortfladaholmarnassa loma-asunnon rakennuspaikka ja osoittaa alueelle maa- ja metsätalousaluetta. Suunnittelualueen kiinteistölle Svartnäsissä osoitetaan vastaavasti yksi uusi loma-asunnon rakennuspaikka, ja vahvistetaan lisäksi rantaosayleiskaavassa alueelle osoitettu toinen loma-asunnon rakennuspaikka.

2.3 Planens konsekvenser / Kaavan vaikuttavuus

Ändringen av stranddetaljplanen bedöms inte ha sådana konsekvenser att de skulle beröra ärenden som har verkningar som är riksomfattande och betydande på landskapsnivå eller att de vore viktiga med tanke på de statliga myndigheternas genomförandeskyldighet.

Laadittavalla ranta-asemakaavalla ei arvioida olevan sellaisia vaikutuksia, että ne koskisivat valtakunnallisia tai merkittäviä maakunnallisia asioita tai että ne olisivat valtion viranomaisen toteuttamisvelvollisuuden kannalta tärkeitä.

2.4 Utredningar som ska sammanställas / Laadittavat selvitykset

Över planeringsområdet kommer följande utredningar att sammanställas:

- Nuläget
- Naturinventering våren–sommaren 2023 (Svartnäs)

Kimitoöns kommun: Stranddetaljplan för Svartnäs och ändring 2 av stranddetaljplanen för Kortfladaholmarna

Kemiönsaaren kunta: Svartnäsin ranta-asetakaava ja Kortfladaholmarnan ranta-asetakaavan muutos 2
Program för deltagande och bedömning / Osallistumis- ja arviointisuunnitelma 16.3.2023

Suunnittelualueelle laaditaan seuraavat selvitykset:

- Nykytilanne
- Luontoselvitys kevät-kesä 2023 (Svartnäs)

2.5 Konsekvenser som ska bedömas / Arvioitavat vaikutukset

Planen utvärderas med hänsyn till följande egenskaper:

- Miljökonsekvenser
- Sociala konsekvenser
- Ekonomiska konsekvenser
- Eventuella övriga konsekvenser.

Konsekvenserna diskuteras vid behov i samband med myndigheternas samråd. Den slutliga bedömningen läggs fram i beskrivningen av planförslaget.

Kaavaa arvioidaan seuraavien ominaisuuksien osalta:

- Ympäristölliset vaikutukset
- Sosiaaliset vaikutukset
- Taloudelliset vaikutukset
- Mahdolliset muut vaikutukset

Vaikutuksista keskustellaan tarvittaessa viranomaisneuvottelujen yhteydessä. Lopullinen arviointi esitetään kaavaehdotuksen selostusosassa.

3. Intressenter / Osalliset

Intressenter i planprojektet är åtminstone följande:

- markägare och innehavare av nyttjanderätt i planeringsområdet, markägare till grannfastigheterna samt eventuella innehavare av arrenderade områden
- Bygg- och miljötillsynsnämnden i Kimitoöns kommun
- myndigheter: Närings-, trafik- och miljöcentralen i Egentliga Finland, Egentliga Finlands förbund.

Osallisia kaavahankkeessa ovat ainakin:

- suunnittelualan maanomistajat, käyttöoikeuden haltijat, naapuri-kiinteistöjen maanomistajat sekä mahdolliset vuokra-alueen haltijat
- Kemiönsaaren kunnan rakennus- ja ympäristönvalvontalautakunta
- viranomaiset: Varsinais-Suomen ELY-keskus, Varsinais-Suomen liitto

Kimitoöns kommun: Stranddetaljplan för Svartnäs och ändring 2 av stranddetaljplanen för Kortfladaholmarna

Kemiönsaaren kunta: Svartnäsin ranta-asebakaava ja Kortfladaholmarnan ranta-asebakaavan muutos 2
Program för deltagande och bedömning / Osallistumis- ja arviointisuunnitelma 16.3.2023

4. Planarbetets skeden och ordnandet av växelverkan / Kaavatyön vaiheet ja vuorovaikutuksen järjestäminen

Berednings- dvs. utkastskedet

Mars 2023: Ändringen av stranddetaljplanen görs anhängig. *Programmet för deltagande och bedömning och beredningsmaterialet tillkännages och läggs fram offentligt* på kommunkansliet och på kommunens webbplats. Annons i kommunens annonsorgan, till kännedom för intressenterna i planarbetet. Materialet hålls framlagt hos kommunen i 30 dagar. Under denna tid kan intressenterna yttra åsikter om planutkastet. Åsikterna tas i beaktande i den mån det är möjligt. Kommunen begär vid behov myndigheternas utlåtanden om planutkastet.

Förslagsskedet

Oktober 2023: *Planförslaget läggs fram offentligt.* Kommunen lägger fram planförslaget offentligt i 30 dagar. Kommunen informerar intressenterna om framläggandet och publicerar en kungörelse i kommunens officiella annonsorgan, varvid intressenterna kan göra anmärkningar om planförslaget. Kommunen begär vid behov myndigheternas utlåtanden om planförslaget.

Godkännande

Januari 2024: Kommunen fattar *beslut om godkännande.* *Besvär* över beslutet om godkännande kan anföras hos Åbo förvaltningsdomstol.

Valmistelu- eli luonnosvaihe

Maaliskuu 2023: Ranta-asebakaavan laadinnan vireille tulo sekä *osallistumis- ja arviointisuunnitelma ja kaavan valmisteluaineisto tiedoksi ja nähtävälle* kunnanvirastossa sekä internet-sivuilla, ilmoitus kunnan virallisissa ilmoituslehdissä, tiedoksi kaavatyön osallisille. Aineisto pidetään kunnassa nähtävillä 30 päivää, jonka aikana osalliset saavat lausua kaavaluonnoksesta mielipiteensä, jotka otetaan mahdollisuuksien

Kimitoöns kommun: Stranddetaljplan för Svartnäs och ändring 2 av stranddetaljplanen för Kortfladaholmarna

Kemiönsaaren kunta: Svartnäsin ranta-asetakaava ja Kortfladaholmarnan ranta-asetakaavan muutos 2
Program för deltagande och bedömning / Osallistumis- ja arviointisuunnitelma 16.3.2023

mukaan huomioon. Kaavaluonnoksesta kunta pyytää tarvittaessa lausunnot viranomaisilta.

Ehdotusvaihe

Lokakuu 2023:

Kaavaehdotus nähtäville. Kunta asettaa kaavaehdotuksen virallisesti nähtäville 30 päiväksi ja ilmoittaa siitä osallisille sekä kuuluttaa kunnan virallisissa ilmoituslehdissä, jolloin osalliset voivat tehdä vielä muistutuksen kaavaehdotuksesta. Kaavaehdotuksesta kunta pyytää tarvittaessa lausunnot viranomaisilta.

Hyväksymisvaihe

Tammikuu 2024:

Kunnan *hyväksymispäätös*. Hyväksymistä koskevasta päätöksestä on mahdollista *valittaa* Turun hallinto-oikeuteen.

5. Kontaktuppgifter / Yhteystiedot

För utarbetandet av planen fram till godkännandeskedet ansvarar Nosto Consulting Oy (FO-nummer 2343223-6).

Planen utarbetas av:

dipl.ing. Pasi Lappalainen

tfn 0400 858 101, pasi.lappalainen@nostoconsulting.fi

Brahegatan 7, 20100 ÅBO

Kimitoöns kommun:

Planläggningsarkitekt Heli Vauhkonen

tfn 040 484 6826, heli.vauhkonen@kemionsaari.fi

Vretavägen 19, 25700 KIMITO

Kaavan laatimisesta hyväksymiskäsittelyvaiheeseen asti vastaa Nosto Consulting Oy (y-tunnus 2343223-6).

Kaavan laatija:

dipl.ins. Pasi Lappalainen

puh. 0400 858 101, pasi.lappalainen@nostoconsulting.fi

Brahenkatu 7, 20100 TURKU

Kimitoöns kommun: Strandedetaljplan för Svartnäs och ändring 2 av strandedetaljplanen för Kortfladaholmarna

Kemiönsaaren kunta: Svartnäsin ranta-asebakaava ja Kortfladaholmarnan ranta-asebakaavan muutos 2
Program för deltagande och bedömning / Osallistumis- ja arviointisuunnitelma 16.3.2023

Kemiönsaaren kunta:

kaavoitusarkkitehti Heli Vauhkonen
puh. 040 484 6826, heli.vauhkonen@kemionsaari.fi

Vretantie 19, 25700 KEMIÖ

6. Respons på programmet för deltagande och bedömning / Palaute osallistumis- ja arviointisuunnitelmasta

Förslag till förbättringar av programmet för deltagande och bedömning kan riktas till ovan nämnda personer under planarbetets gång.

Osallistumis- ja arviointisuunnitelmaa koskevat parannusehdotukset voi osoittaa yllä nimetyille henkilöille kaavoitustyön aikana.

Nosto Consulting Oy