



Turku

# Airisniemi Ranta-asemakaava alueen arkeologinen inventointi 2024

Tilaja:  
Nosto Consulting Oy

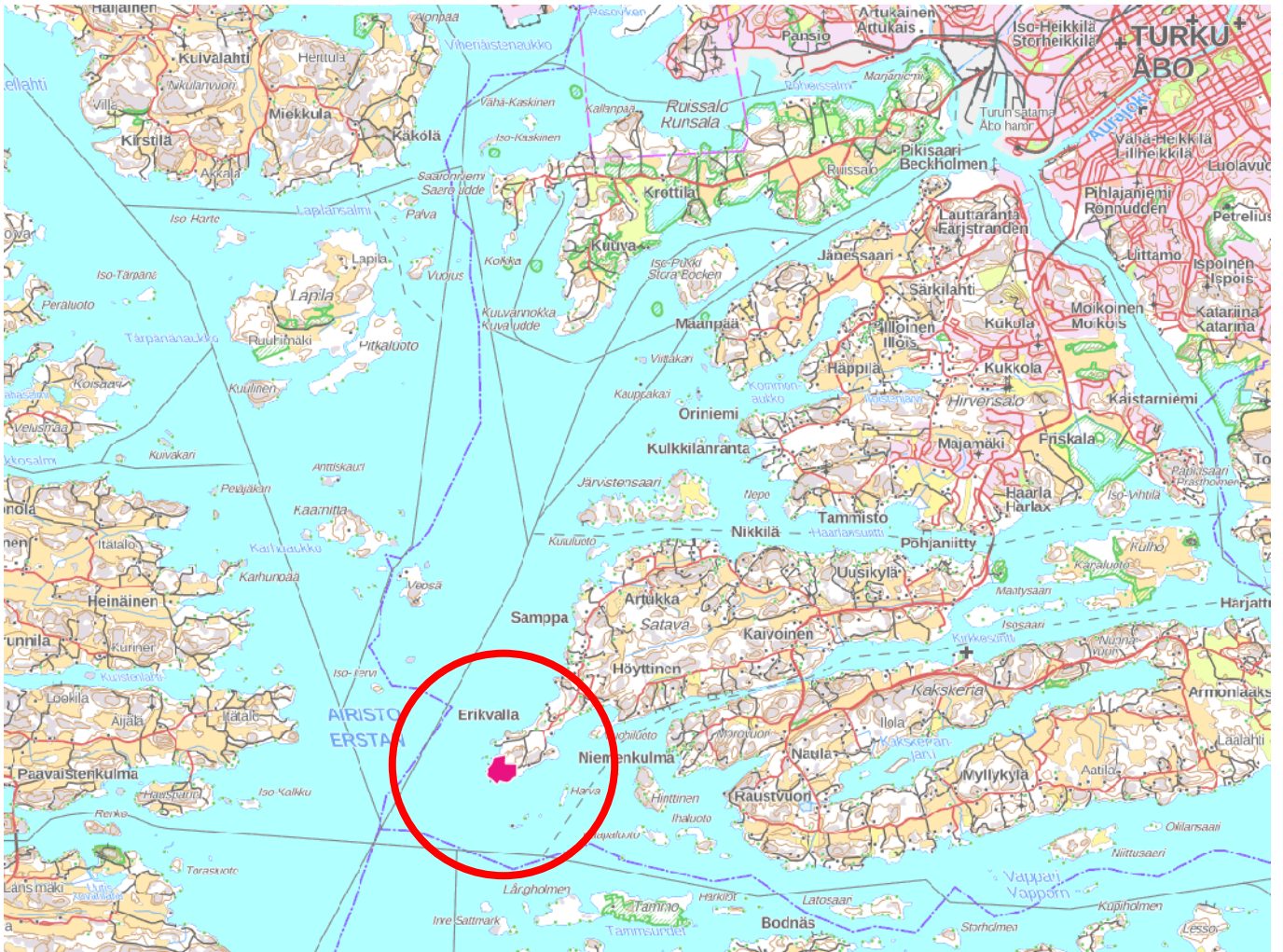
Toteuttaja:  
Heilu Oy

## Turku, Airisniemen ranta-asemakaava

### arkeologinen inventointi 2024

#### Tiivistelmä

Nosto Consulting Oy valmistelee Turun Satavan Erikvallassa Airisniemen ranta-asemakaavaa. Kaavoitettavan alueen arkeologisen inventoinnin teki Heilu Oy kesällä 2024. Maastotyön ja raportin laati arkeologi Kalle Luoto. Hankealuetta ei ollut aikaisemmin inventoitu arkeologisesti eikä sen alueelta tunnettu muinaisjäännöskohteita. Inventoinnissa ei paikannettu arkeologisen kulttuuriperinnön kohteita.



Kartta 1. Alueen sijainti.

## Sisällysluettelo

1. Johdanto .....	3
2. Inventointialueen perustietoja .....	3
3. Tutkimusmenetelmät.....	6
3.1. Esityöt .....	6
3.2. Maastotyöt ja raportointi.....	8
4. Havainnot .....	11
5. Yhteenveto .....	12
Lähteet.....	13

### Arkistotiedot

Tutkimustyyppi:	Arkeologinen inventointi
Tutkimuksen tekijä:	Heilu Oy/ FM Kalle Luoto
Kenttätyöaika:	20.6.2024
Tutkimusten rahoittaja:	Nosto Consulting Oy
Alueen aikaisemmat tutkimukset:	-
Taustakartat:	Maanmittauslaitoksen karttakuvapalvelu (WMTS) 07-09/2024
Käytetty koordinaatisto:	ETRS-TM35FIN, korkeus N2000

## 1. Johdanto

Nosto Consulting Oy valmistelee Turun Satavan Erikvallassa Airisniemen ranta-asemakaavaa. Alueen kaavoituksen taustaselvitykseksi tehtiin arkeologinen inventointi kesällä 2024. FM arkeologi Kalle Luoto teki inventoinnin maastotyöt 20.6.2024. Hankealuetta ei ollut aikaisemmin inventoitu arkeologisesti eikä sen alueelta tunnettu muinaisjäännekohteita.

## 2. Inventointialueen perustietoja

Eerikvallan nimi Satavan saaren lounaiskärjessä juontuu perimätiedon mukaan kuningas Erik Pyhän käynnistä paikalla ensimmäisen ristiretken aikana vuonna 1155. Historiallisella ajalla alue on kuulunut Marian pitäjään. Satavan saari kuului Kaksikerran saareen ja Kaksikerta erotettiin omaksi kunnakseen Kaarinasta vuonna 1936. Satava liitettiin osana Kaksikerran kuntaa Turkuun vuonna 1968.

Suunnittelualue sijaitsee valtakunnallisesti merkittävällä maisema-alueella (Airiston-Pukinsalmen merimaisema). Alue on pääosin kallioista metsäaluetta, tosin alueen eteläosat koostuvat rakentuneista ja hoidetuista piha-alueista. Alueen maaperä koostuu pääosin kalliomaasta ja pienemmiltä osin hiekkamoreenista. Alueen länsireunan avokalliot ja jyrkänteet ovat näyttäviä. Suunnittelualue kuuluu valtakunnallisesti arvokkaaseen maisema-alueeseen, Airiston merimaisemaan (VAM020014). Alueen länsipuolella on Turkuun johtavan laivaväylä.

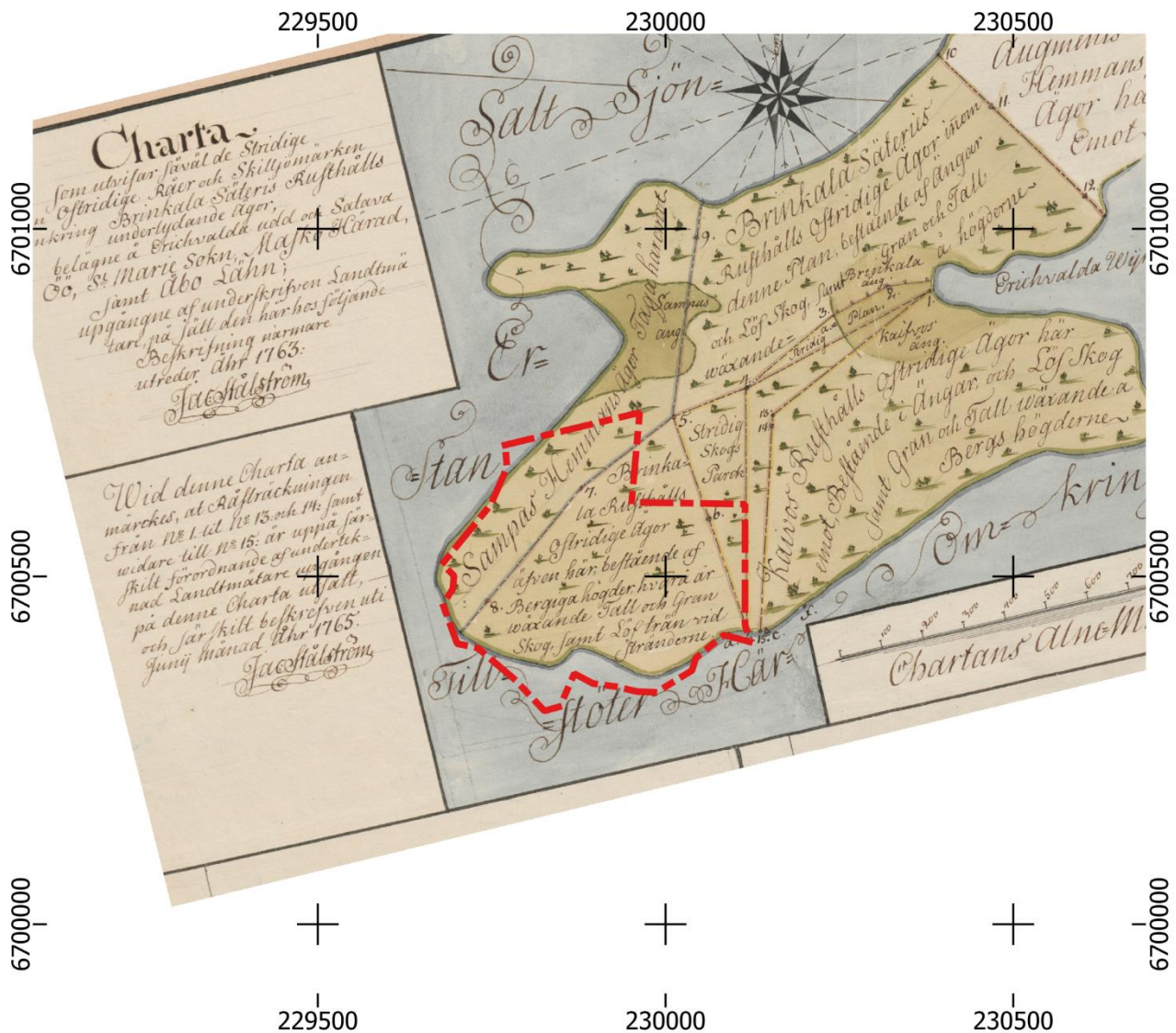
Kaava-alueella sijaitsee suojeltu, historiallisesti, rakennushistoriallisesti sekä ympäristöllisesti arvokas Airisniemen huvila. Huvilan on rakennuttanut Brinkalan kartanon omistaja vapaaherra Max Aminoff 1915–1917. Rakennus on kaksikerroksinen, mansardikattoinen ja julkisivuiltaan keltaisen sävyiseksi rapattu. Huvilan kanssa samaan kiinteistöön on aiemmin kuulunut myös kauas Airistolle näkyvä huvimaja (”Mutterirakennus”), jonka on suunnitellut Albert Richardsson 1939-1940. Huvila sijaitsee nykyisin toisella kiinteistöllä, joka kuuluu myös suunnittelualueeseen.

Tarkastelun kohteena olevan nimenkärjen pohjoisosa on kuulunut Sampaksen kylään ja eteläosa Brinkalan rustholliin. Vuoden 1763 kartassa aluetta kuvataan näin: ... Bergiga högder, hvara är växande Tall och Grann Skog samt löfträn vid stranderne, eli alueella oli vuoristoisia kukkuloita, joissa kasvoi mänty ja kuusimetsää sekä rannoilla lehtipuita. Alue on siis ollut 1700-luvulla luonnontilassa. Senaatinkartassa VIII 15 [Rymättylä] vuodelta 1881 alue on rakentamaton. Alueen koillispuolella on Anttilan talon kohdalla rakennuksia ja pienialaisia niittyjä tai peltoja, mutta muutoin alue on asumaton. Vuoden 1955 peruskartassa alueella sijaitsee huvila ja siihen kuuluvia talusrakennuksia sekä laitureita, mutta muutoin kivinen niemenkärki on asumaton.

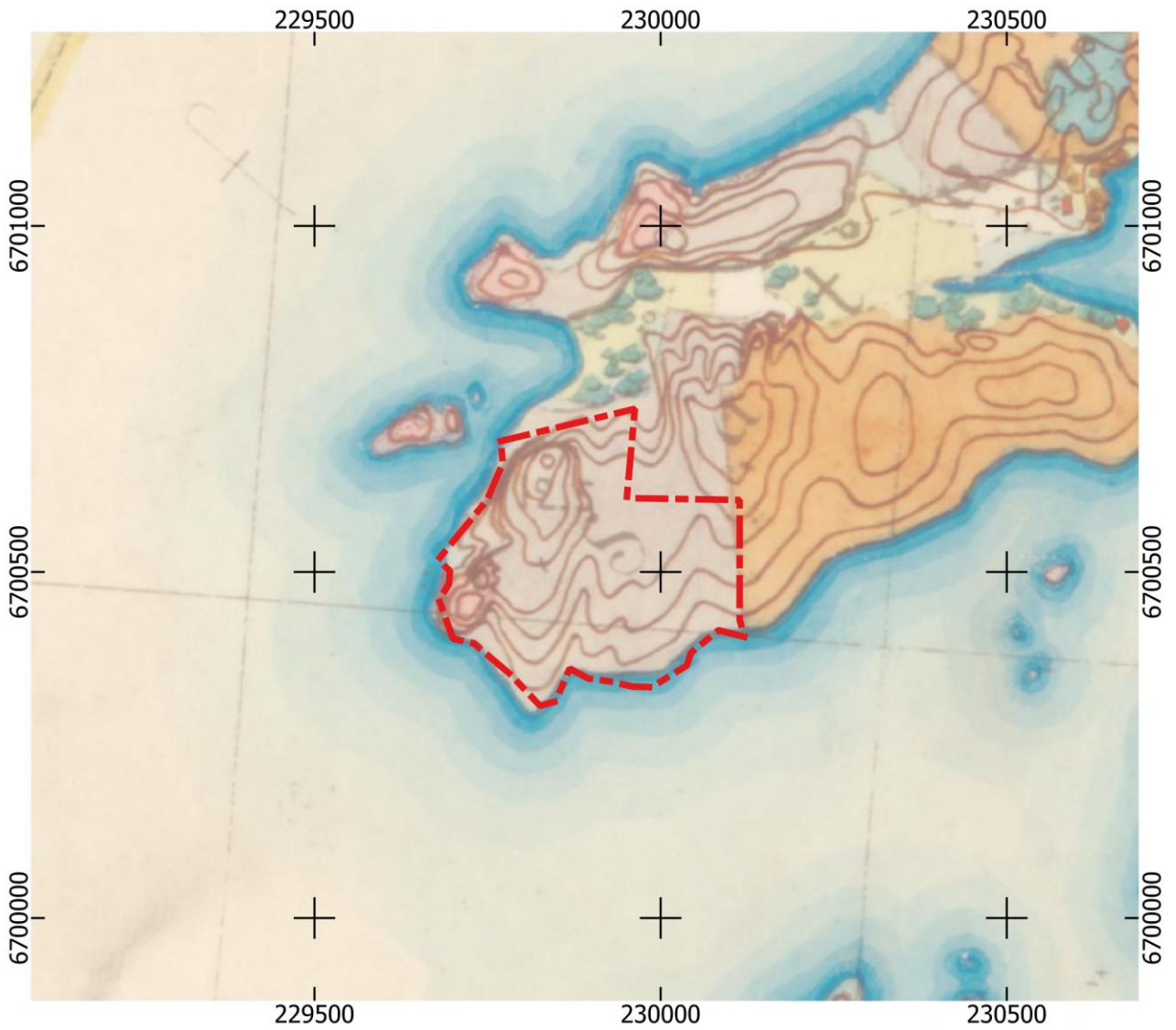
Kaava-alueelta ei ole tiedossa muinaisjäännöskohteita. Satavan saarta on arkeologisesti inventoinut vuonna 1979 Tapani Tuovinen. Satavan alueella on tämän lisäksi tehty kohteiden tarkastuksia, mutta ei yleisinventointia.

Muinaisjäännösrekisteriin on Erikvallan länsipuolelle mereen merkitty Soralaiva Donnan hylky, rannasta noin 250 metriä länteen. Niemenkärjestä noin 1,5–2 kilometrin etäisyydelle koilliseen on merkitty varhaismetallikautisia röykkiöitä Turkukallio (muinaisjäännösrekisterin tunnus 1000015397), Turkukallio 2 (1000019365), Turkukallio 3 (1000019366) ja Vesikari (1000026764).

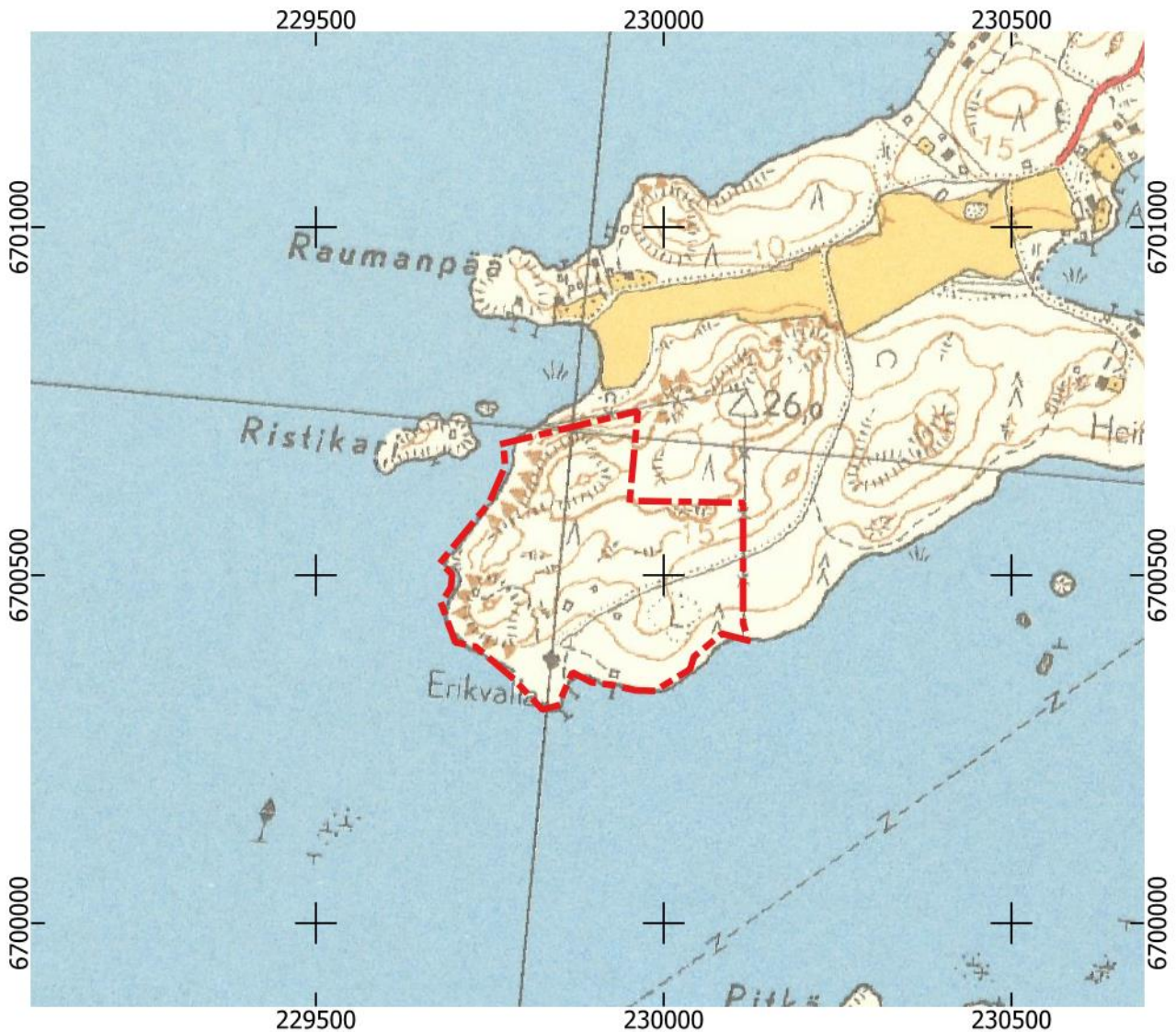
Karttojen ja maaperän perusteella aluetta ei voi pitää otollisena varhaiselle asutukselle, mutta hautapaikkoja tai muita esimerkiksi merenkulkuun liittyviä rakenteita alueella on saattanut sijaita.



Kartta 2. Alue vuoden 1763 kartalla.



Kartta 3. Alue vuoden 1881 senaatinkartalla.



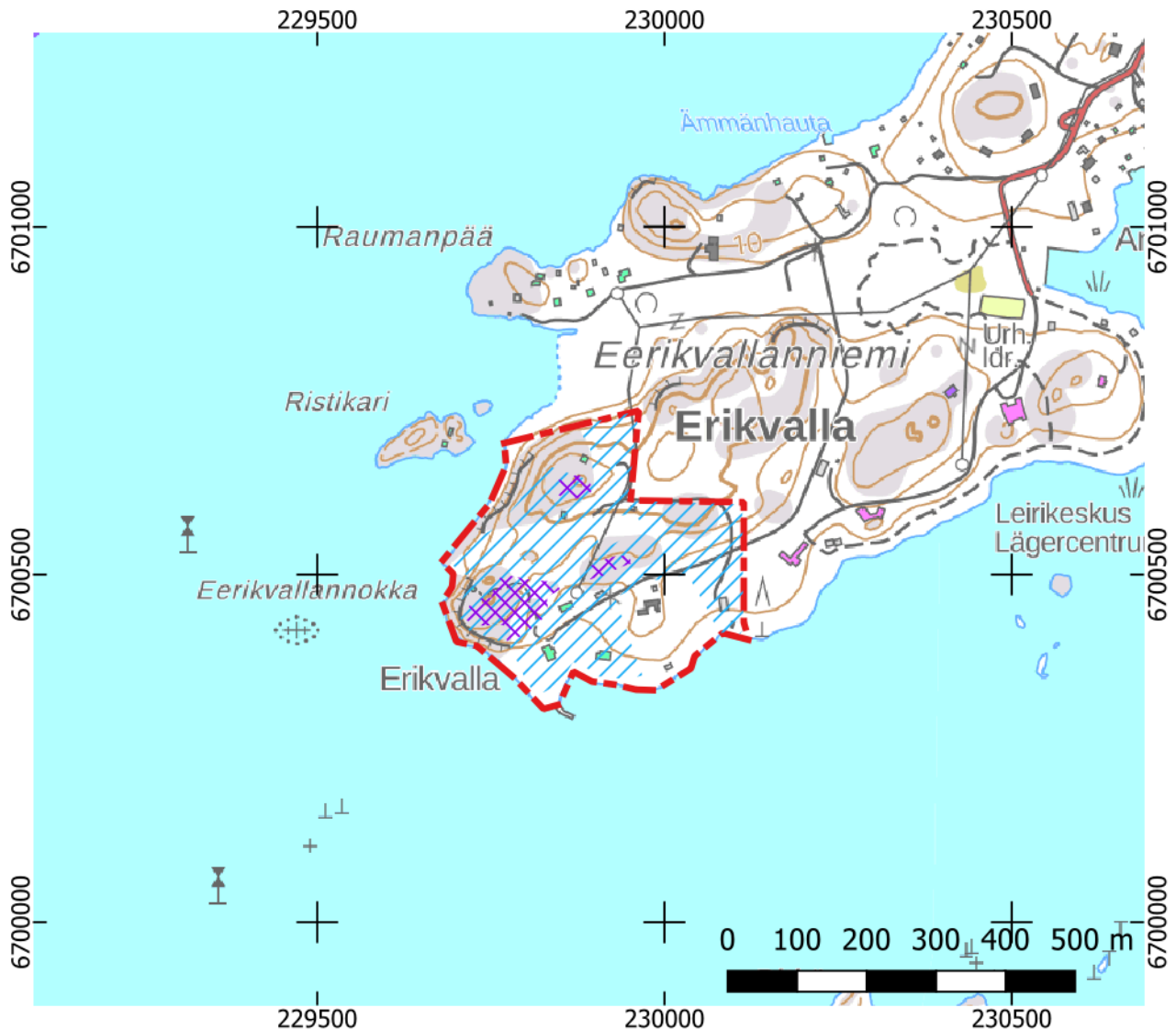
Kartta 4. Alue vuoden 1955 peruskartalla.

## 3. Tutkimusmenetelmät

### 3.1. Esityöt

Inventoinnin esitöiden aikana käytiin läpi Airisniemen alueen historialliset kartat 1700–1900-luvuilta. Karttoja haettiin Kansallisarkiston ja Maanmittauslaitoksen arkistoista. 1900-luvun peruskartat haettiin Maanmittauslaitoksen Vanhat painetut kartat-sivustolta. Kaikki vanhat kartat asemoitiin nykykartan päälle QGIS-ohjelmalla, joka mahdollisti karttojen vertailun. Vanhoista kartoista tarkasteltiin arkeologisesti mielenkiintoisia kohtia, kuten vanhojen asuinpaikkojen sijainteja ja historiallisten rajalinjojen kulkua.

Esitöiden aikana selvitettiin myös lähistöllä tehdyt arkeologiset tutkimukset sekä lähialueen tunnettujen arkeologisten kohteiden tiedot. Aineistoja haettiin Museoviraston ylläpitämästä Kulttuuriympäristön palveluikkunasta ([www.kyppi.fi](http://www.kyppi.fi)). Alueelliselta vastuumuseolta tiedusteltiin mahdolliset uudet irtolöydöt tai muut ilmoitukset, joita ei ollut. Esitöiden aikana käytiin läpi myös Maanmittauslaitoksen rinnevarjoste-aineisto sekä varjostettu korkeusmalli arkeologisesti mielenkiintoisten maastonmuotojen, kuten elinkeinohistoriallisten kohteiden, havaitsemiseksi.



Kartta 5. Inventointialue ja maastossa tarkastetut alueet. MK 1: 10 000.

Metallinilmaisimella tarkastettu alue violetilla rasterilla.



## 3.2. Maastotyöt ja raportointi

FM arkeologi Kalle Luoto teki hankealueiden maastotyöt 20.6.2024. Alueelta tarkastettiin jalkaisin kaikki esitöissä vanhoista kartoista ja rinnevarjosteesta havaitut kohteet ja anomaliat. Samalla tehtiin silmämääräistä havainnointia ja potentiaaliselta vaikuttaviin maastonkohtiin tehtiin pieniä lapionpistoja. Läntistä ja pohjoista rantavyöhykettä kallion laella käytiin läpi metallinilmaisimella, mutta löydöt koostuivat 1900-2000 -luvun metalliesineistä. Inventoinnissa tehdyt havainnot dokumentointiin valokuvin ja muistiinpanoin. Havaintojen sijainnit sekä kuljetut reitit tallennettiin käsiGPS-paikantimella (Garmin Montana 680, tarkkuus +/- 5–10 m).

Inventointiraportti laadittiin syyskuussa 2024. Raporttiin liittyvät kartat piirrettiin puhtaaksi käyttäen QGIS-paikkatieto-ohjelmistoa. Inventointiin liittyvät valokuvat ja raportin alkuperäiskappale tallennettiin Heilu Oy:n arkistoon Tampereelle.



Kuva 1. Alueella on jyrkkiä rantakallioita.



Kuva 2. Rantakallio alueen länsiosassa.



Kuva 3. Alueen pohjoisosan mäntymetsää.



Kuva 4. Polku alueen länsiosassa.



Kuva 5. Alueen keskiosan kallioita.

## 4. Havainnot

Rakennettu alue niemen lounaisosassa oli hoidettua pihamaata. Mikäli alueella on joskus sijainnut varhaisempia rakenteita, niitä ei voitu havaita. Mielenkiintoiset kallioalueet alueen länsi- ja pohjoisosissa käytiin maastossa tarkasti läpi, mutta näilläkään alueilla ei havaittu 1900-lukua vanhempia rakenteita. Mutterihuvilan ympäristöön, koska se sijaitsee näkyvällä paikalla, kiinnitettiin erityistä huomiota, tuloksetta. Metallinilmaisinhavainnointi keskitettiin kallioalueille, mutta löytöinä oli pullonkorkkeja, nautoja yms. nykyaikaista materiaalia.

Alueella ei havaittu arkeologisen kulttuuriperinnön kohteita, kuten muinaisjäännöksiä tai muita kulttuuriperintökohteita.



Kuva 6. Metallinilmaisimella tehtyjä löytöjä: pihdit, hylsy, pullonkorkki ja metallitangon katkelmia.

## 5. Yhteenveto

Inventointialue sijaitsi Turun Satavan saaren Erikvallassa, noin 20 kilometrin päässä kaupungin keskustasta lounaaseen. Ranta-asemakaava alueelle on tavoitteena osoittaa uutta vakituista- sekä loma-asutusta. Alueella tehtiin inventointi kesäkuussa 2024. Hankealueilta ei tunnettu arkeologisia kohteita ennen inventointia eikä vuoden 2024 inventoinnissa paikannettu aiemmin tuntemattomia arkeologisen kulttuuriperinnön kohteita.

Tampereella 13.9.2024

Kalle Luoto  
Heilu Oy

## Lähteet

### Tutkimusraportit:

- Tuovinen, Tapani 1979. Turku. Hirvensalo-Satava-Kakskerta. Arkeologinen osa-alueinventointi.

### Digitaaliset lähteet:

- Kulttuuriympäristön palveluikkuna:  
<https://www.kyppi.fi/palveluikkuna/portti/read/asp/default.aspx>

### Historialliset kartat:

#### Kansallisarkisto:

- Maanmittaushallituksen historiallinen kartta-arkisto (kokoelma). Ib.\* Senaatin kartasto. VIII 15 [Rymättylä] (--). Tiedosto 1. Kansallisarkisto. Viitattu 18.6.2024.
- Maanmittaushallituksen uudistusarkisto . MHA U Uudistuskartat ja -asiakirjat. A TURUN JA PORIN LÄÄNI. Kakskerta. A23:3/3-4 Brinkala; Brinkala, Kaivois ja Sampas: osittainen rajankäynti (1765-1765). Tiedosto 1. Kansallisarkisto. Viitattu 18.6.2024.
- Maanmittaushallituksen historiallinen kartta-arkisto (kokoelma). Ia.\* Pitäjänkartasto. 1043 08+09+11 Ia.\* -/- - Kakskerta (--). Tiedosto 1. Kansallisarkisto. Viitattu 18.6.2024.

#### Vanhat painetut kartat- latauspalvelu:

Peruskartta 1043 08 Kakskerta (Maanmittauslaitos 1955)