

PORIN KAUPUNKI

ANTTOORAN LOMAKYLÄN RANTA-ASEMA- KAAVAN MUUTOS

Osallistumis- ja arviointisuunnitelma



30.3.2026

Nosto Consulting Oy

Osallistumis- ja arviointisuunnitelma kuvaa kaavan tavoitteet sekä sen, miten laatimis- ja suunnittelumenettely etenee. Osallistumis- ja arviointisuunnitelma sisältää myös perustiedot kaava-alueesta.

1. Suunnittelualue ja sijainti

Suunnittelualue sijaitsee Porissa, Anttooran lomakylässä kiinteistöllä 609-403-1-34 KEMIANRANTA. Anttooran saari sijaitsee noin 15 kilometrin päässä Porin Reposaaren palveluista pohjoiseen ja noin 30 kilometrin päässä Porin keskustan palveluista luoteeseen. Suunnittelualueen pinta-ala on noin 4 ha.

Ranta-asemakaavan muutos koskee voimassa olevan ranta-asemakaavan korttelia 23. Suunnittelualueen kiinteistö on yksityisessä omistuksessa.

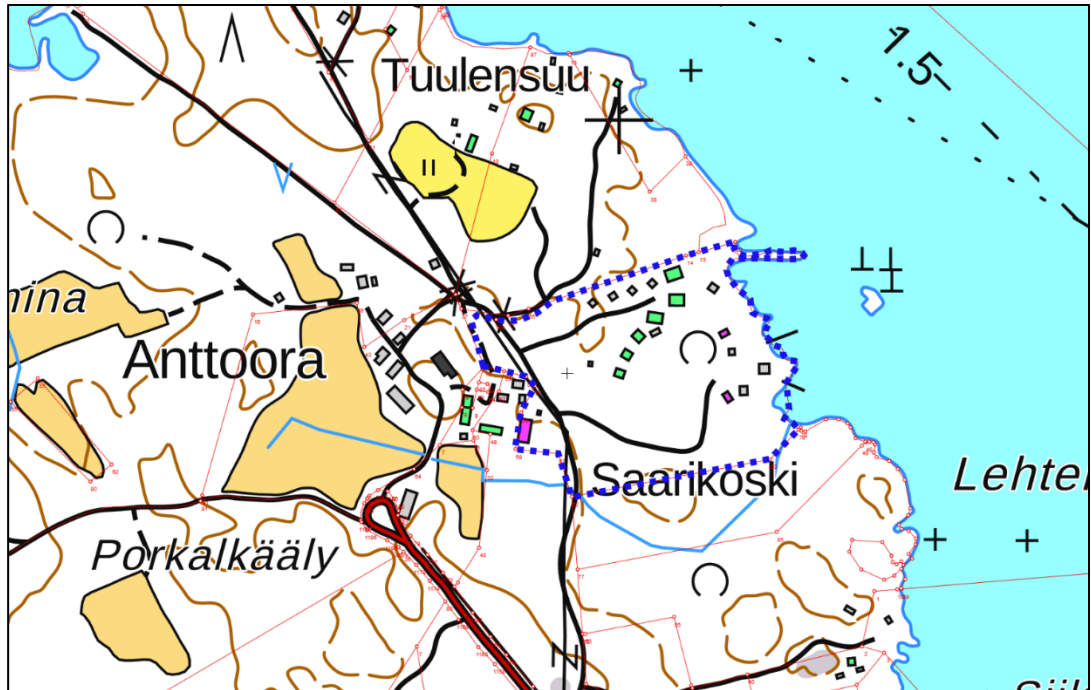
Suunnittelualueella on todellista rantaviivaa yhteensä noin 0,34 km ja muunnettua rantaviivaa noin 0,26 km.

Suunnittelualueen suurpiirteinen sijainti kartalla sinisellä:



Lähde: Kiinteistötietopalvelu, karttaote. ©Maanmittauslaitos

Suunnittelualueen ohjeellinen rajaus (sinisellä):



Lähde: Karttapaikka. ©Maanmittauslaitos

Suunnittelualueen ohjeellinen rajaus ilmakuvassa:



Lähde: Karttapaikka. ©Maanmittauslaitos

2. Suunnittelun lähtökohdat ja tavoitteet

2.1 Lähtökohdat

Luonnonympäristö

Porin edustalla sijaitseva suunnittelualue on pääosin lomakylän pihapiiriä. Ranta-alueet ovat paikoin kivikkoisia.

Suunnittelualueella ei sijaitse Natura 2000-verkoston alueita tai muita suojelualueita. Suunnittelualue ei sijaitse maiseman arvoalueella eikä pohjavesialueella. Suunnittelualueen edustan merialueet ovat osa Suomen ekologisesti merkittävää vedenalaista meriluontoaluetta (EMMA).

Rakennettu ympäristö

Suunnittelualue on rakentunutta lomakylän aluetta. Alueella sijaitsee yhteensä 8 lomamökkiä, 3 saunarakennusta, päärakennus sekä pienempiä varasto- ja piharakennuksia.

Suunnittelualueen lähiympäristössä sijaitsee pääosin loma-asutusta.

Muinaisjäännökset ja rakennettu kulttuuriympäristö

Suunnittelualueelta ei ole tiedossa muinaisjäännöksiä.

Anttooran saaren koillisosassa sijaitsee Satakunnan rakennusperintö 2005-luettelon ja voimassa olevan maakuntakaavoituksen mukaan maakunnallisesti merkittävä Anttooran rakennettu kulttuuriympäristö, jonka kohderaja sijaitsee osittain myös käsillä olevalla kaavamuutosalueella.

Satakuntaliitto käynnisti keväällä 2022 maakunnallisesti merkittävien rakennettujen kulttuuriympäristöjen päivitysinventoinnin osana maakuntakaavan 2050 suunnittelua. Anttooran kohderajausta on inventoinnissa su-pistettu, ja Peräkarin kalastustorpat on siirretty osaksi Ahlaisten saariston kalastajatilojen maakunnallisesti merkittävää kulttuuriympäristöä. Päivitysinventoinnissa suunnittelualueen päärakennus sijoittuu maakunnallisesti merkittävän rakennetun ympäristön kokonaisuuden alueelle.

Valtakunnalliset alueidenkäyttötavoitteet

Valtioneuvosto päätti valtakunnallisista alueidenkäyttötavoitteista 14.12.2017. Päätöksellä valtioneuvosto korvasi valtioneuvoston vuonna 2000 tekemän ja 2008 tarkistaman päätöksen valtakunnallisista alueidenkäyttötavoitteista. Päätös tuli voimaan 1.4.2018.

Kaavahanketta koskevat uusista valtakunnallisista alueidenkäyttötavoitteista ainakin seuraavat:

Elinvoimainen luonto- ja kulttuuriympäristö sekä luonnonvarat

- Edistetään luonnon monimuotoisuuden kannalta arvokkaiden alueiden ja ekologisten yhteyksien säilymistä.
- Huolehditaan valtakunnallisesti arvokkaiden kulttuuriympäristöjen ja luonnonperinnön turvaamisesta.

Maakuntakaava

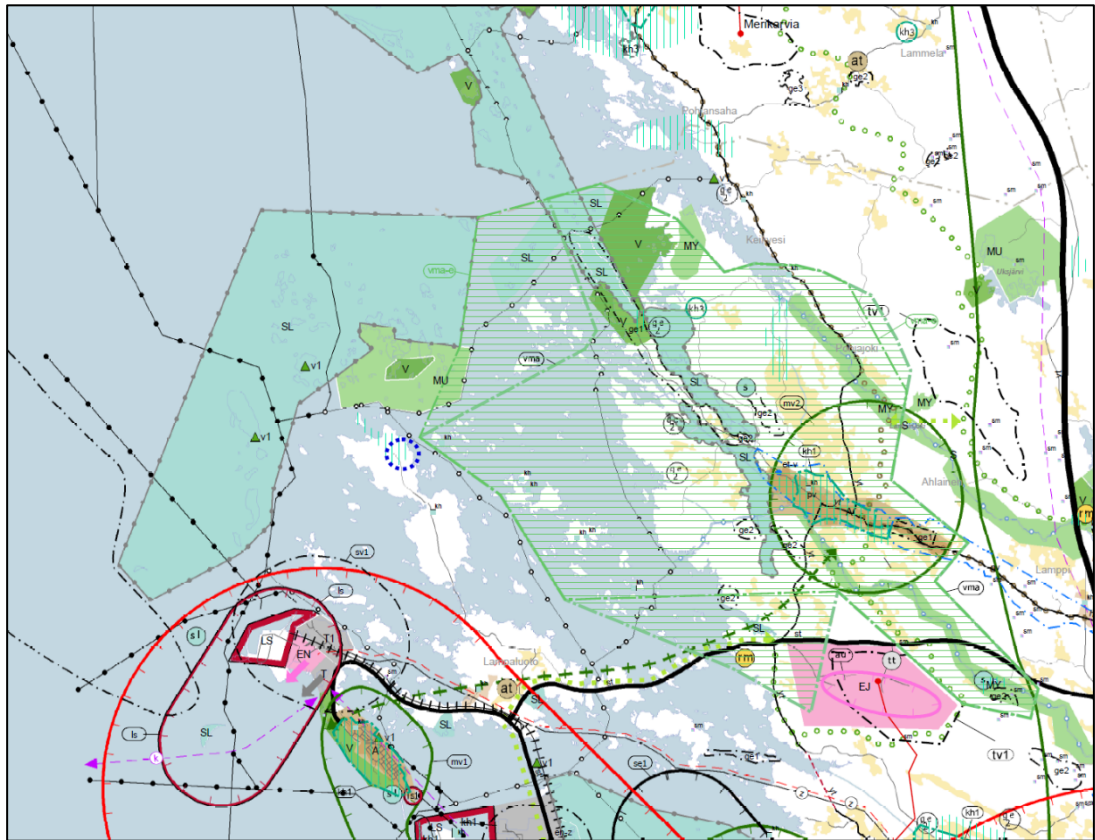
Maakuntavaltuusto hyväksyi Satakunnan maakuntakaavan kokouksessaan 17.12.2009. Ympäristöministeriö on vahvistanut maakuntakaavan 30.11.2011. Maakuntakaava on tullut voimaan korkeimman hallinto-oikeuden päätöksellä 13.3.2013.

Satakunnan vaihemaakuntakaava 1 hyväksyttiin maakuntavaltuustossa 13.12.2013 ja ympäristöministeriö vahvisti kaavan 3.12.2014. Satakunnan vaihemaakuntakaava 1 sai lainvoiman korkeimman hallinto-oikeuden päätöksellä 6.5.2016. Vaihemaakuntakaavassa 1 teemana ovat Satakunnan merkittävät tuulivoimatuotannon alueet.

Satakunnan maakuntavaltuusto hyväksyi 17.5.2019 Satakunnan vaihemaakuntakaavan 2 ja maakuntavaltuuston päätös sai lainvoiman 1.7.2019. Vaihemaakuntakaavan voimaantulosta kuulutettiin 20.9.2019. Vaihemaakuntakaavan 2 teemoina ovat mm. energiantuotanto, soiden moninaiskäyttö (mm. suojelu ja virkistys), kauppa, maisema-alueet sekä rakennetut kulttuuriympäristöt. Vaihemaakuntakaava 2 yhdessä Satakunnan maakuntakaavan ja vaihemaakuntakaavan 1 kanssa ovat alueidenkäyttölain mukaisesti ohjeena laadittaessa ja muutettaessa yleiskaavaa ja asemakaavaa sekä ryhdyttäessä muutoin toimenpiteisiin alueiden käytön järjestämiseksi. Lisäksi viranomaisten on suunnitellussaan alueiden käyttöä koskevia toimenpiteitä ja päättäessään niiden toteuttamisesta otettava maakuntakaava huomioon.

Suunnittelualueeseen ei kohdistu maakuntakaavassa aluevarausmerkintöjä. Suunnittelualueelle on osoitettu maakunnallisesti merkittävän rakennetun kulttuuriympäristön kokonaisuutta. Suunnittelualue sijoittuu myös matkailun kehittämisvyöhykkeelle, mv-3. (Satakunnan rannikkoseutu). Merkinnällä osoitetaan merkittävät luontomatkailun kehittämisen kohdevyöhykkeet, joihin kohdistuu luontomatkailun, luonnon virkistyskäytön, ulkoilu-, ym. reitistöjen sekä luonnonsuojelun kehittämis- ja yhteensovittamistarpeita.

Ote Satakunnan epävirallisesta maakuntakaavayhdistelmästä:

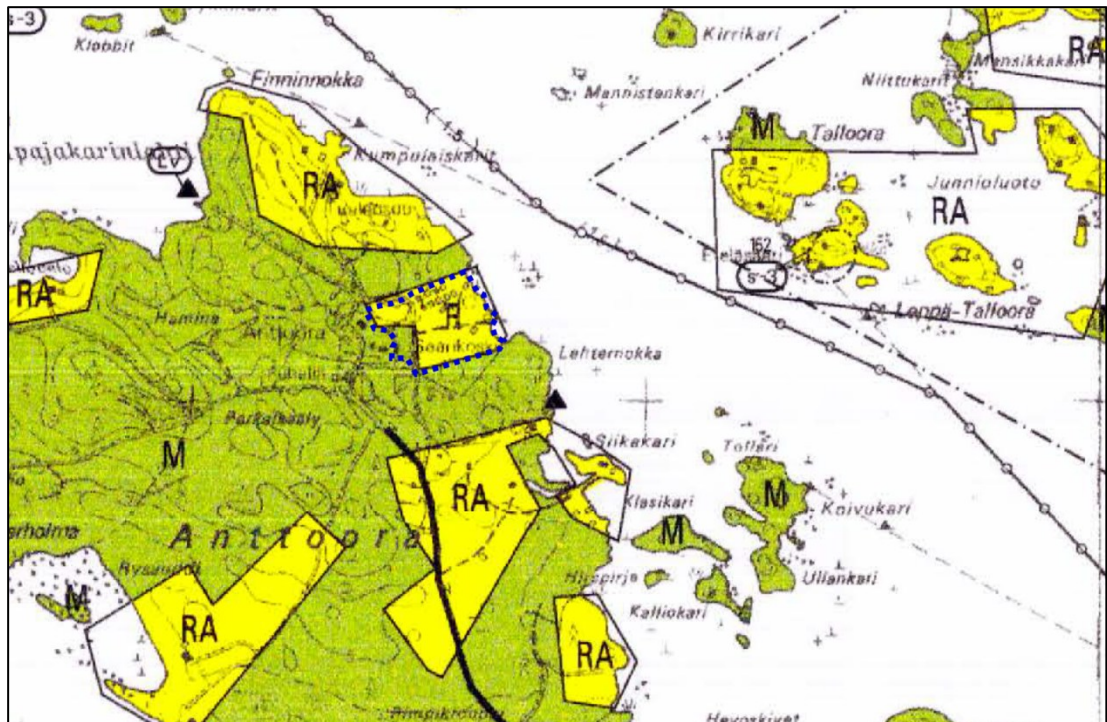


Lähde: Satakuntaliitto.

Satakunnan maakuntakaava 2050

Satakuntaliiton maakuntahallitus päätti 20.12.2021 § 185 käynnistää Satakunnan maakuntakaavan 2050 laatimisen. Satakunnan maakuntakaava 2050 laaditaan kokonismaakuntakaavana, jolloin käsitellään alueiden käytön ja yhdyskuntarakenteen periaatteet ja kehittämisen kannalta tarpeelliset alueet koko maakunnan alueella. Tarkoituksena on, että voimaan tullessaan Satakunnan maakuntakaava 2050 kumoaa Satakunnan aiemmat kokonais- ja vaihemaakuntakaavat. Maakuntakaava on edennyt ehdotusvaiheeseen. Satakunnan maakuntahallitus päätti kokouksessaan 23.2.2026 § 6 pyytää Satakunnan maakuntakaavan 2050 ehdotusvaiheen 1 aineistosta lausunnot maankäyttö- ja rakennusasetuksen 13 §:n mukaisesti.

Suunnittelualuetta koskee kaavaehdotuksessa luonnon monimuotoisuuden ydinalueen kehittämisperiaattemerkintä. Merkinnällä osoitetaan laajoja, yhtenäisiä ja luontoarvoiltaan edustavia vyöhykkeitä, jotka ovat keskeinen osa maakunnan viherverkkoa. Suunnittelualueen tuntumaan on osoitettu myös maakunnallisesti merkittävän rakennetun kulttuuriympäristön kohde. Merkinnällä osoitetaan maakunnallisesti ja seudullisesti merkittävät rakennetut kulttuuriympäristöt ja rakennusperintökohteet. Suunnittelualue sijoittuu kaavaluonnoksessa myös matkailun ja virkistyksen kehittämisvyöhykkeelle. Merkinnällä osoitetaan vyöhykkeitä, joille sijoittuu merkittäviä matkailun ja



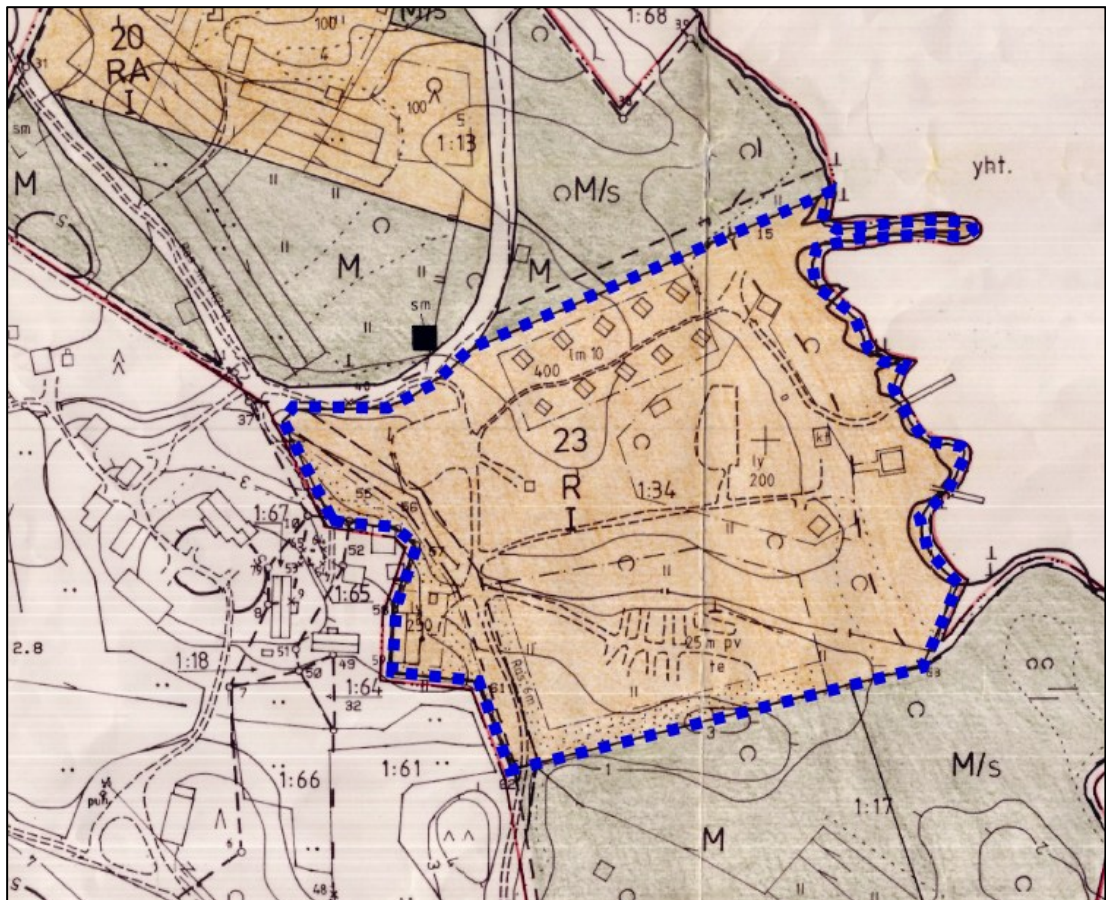
Ote Pohjois-Porin oikeusvaikutuksettomasta osayleiskaavasta.

Ranta-asemakaava

Suunnittelualueella on voimassa Länsi-Suomen ympäristökeskuksen 12.4.2000 vahvistama Anttooran ranta-asemakaava ja asemakaavan muutos (R-42) (hyväksytty kumotun rakennuslain mukaisena rantakaavana), jossa suunnittelualue on osoitettu loma- ja matkailualueeksi (R). Alueelle saa rakentaa määräyksen mukaisesti kerrosmäärältään rajattujen toimintojen lisäksi virkistys-, urheilu-, ja leikkipaikkoja alueen käyttäjien tarpeisiin.

Ranta-asemakaavassa alueelle on osoitettu rakennusoikeutta 450 k-m² (250+200 k-m²) lomamökkien huolto- ja yhteiskäyttöön tarkoitetuille rakennuksille, sekä 400 k-m² lomamökeille (enintään 10 rakennusta).

Lisäksi alueelle on osoitettu telttaleirytykselle varattu alueen osa, sekä matkailuperävaunujen leirytykselle varattu alueen osa enintään 25 matkailuperävaunulle.



Ote ranta-asemakaavasta R-42.

Rakennusjärjestys

Porin kaupungissa on voimassa 1.1.2021 voimaan tullut rakennusjärjestys. Rakennusjärjestys ei ole lain mukaan sitovana ohjeena ranta-asemakaavaa laadittaessa.

Vuoden 2025 alusta voimaan tulleen rakentamislain mukaan kuntien tulee uudistaa rakennusjärjestys uuden lain mukaiseksi vuoden 2026 loppuun mennessä.

Kaavan pohjakartta

Suunnittelualueelta on laadittu kaavan pohjakartta (1:2000), joka täyttää alueidenkäyttölaissa ranta-asemakaavan pohjakartalle asetetut vaatimukset.

2.2 Tavoite

Kaavamuutoksen tavoitteena on ajantasaistaa ranta-asemakaava alueen nykytoiminnan mukaiseksi sekä päivittää maankäyttöä alueen toimijan tarpeiden mukaiseksi. Tavoitteena on poistaa alueelta telta- ja matkailuperävaunuleiriytymiseen osoitetut alueet ja osoittaa niiden tilalle uutta raken-

nusoikeutta sekä mahdollistaa lomakylän päärakennuksen toiminnan kehittyminen ja monipuolistuminen. Kaavoituksen yhteydessä tarkastellaan myös muun muassa alueella harjoitettavaa kalastustoimintaa tukevan venevajan rakennusalan osoittamista suunnittelualueelle.

2.3 Kaavan vaikuttavuus

Laadittavalla ranta-asemakaavan muutoksella ei arvioida olevan sellaisia vaikutuksia, että ne koskisivat valtakunnallisia tai merkittäviä maakunnallisia asioita tai että ne olisivat valtion viranomaisen toteuttamisvelvollisuuden kannalta tärkeitä.

2.4 Laadittavat selvitykset

Suunnittelualueelta laaditaan seuraavat selvitykset:

- Nykytilanne
- Luontoselvitys (kevät – kesä 2026)

2.5 Arvioitavat vaikutukset

Kaavaa arvioidaan seuraavien ominaisuuksien osalta:

- Ympäristölliset vaikutukset
- Sosiaaliset vaikutukset
- Taloudelliset vaikutukset
- Mahdolliset muut vaikutukset

Vaikutuksista keskustellaan tarvittaessa viranomaisneuvottelujen yhteydessä. Lopullinen arviointi esitetään kaavaehdotuksen selostusosassa.

3. Osalliset

Osallisia ovat kaikki ne, joiden asumiseen, työntekoon tai muihin oloihin kaava saattaa huomattavasti vaikuttaa, sekä viranomaiset ja yhteisöt, joiden toimialaa kaava koskee.

Suunnittelutyön osallisia ovat ainakin:

- suunnittelualueen maanomistaja, naapurikiinteistöjen maanomistajat sekä mahdolliset vuokra-alueen haltijat
- Porin kaupungin hallintokunnat: tekninen lautakunta, elinvoima- ja ympäristölautakunta
- viranomaiset: Satakuntaliitto, Lupa- ja valvontavirasto, Lounais-Suomen elinvoimakeskus (vesienhallinta, tulva-asiat), Satakunnan alueellinen vastuumuseo, Satakunnan hyvinvointialue (pelastuslaitos)

4. Kaavatyön vaiheet ja vuorovaikutuksen järjestäminen

Osallisilla on mahdollisuus mielipiteiden ja muistutusten esittämiseen kaavaprosessin eri vaiheissa. Huomioitahan, että mielipiteet ja muistutukset ovat julkisia.

Valmistelu- eli luonnosvaihe

Huhtikuu 2026: Ranta-asemakaavan muutoksen laadinnan *vireille tulo* ja *osallistumis- ja arviointisuunnitelma* tiedoksi ja nähtäville yhdessä *kaavan valmisteluaineiston* kanssa Porin kaupungin verkkosivuilla (<https://pori.cloudnc.fi/fi-FI/Kaavat>), sähköinen materiaali tutustuttavissa myös Porin kaupungin yhteisen palvelupisteen itsepalvelupäätteellä (Yrjönkatu 6, Porin Leijona), ilmoitus porin kaupungin sähköisellä ilmoitustaululla (<https://pori.cloudnc.fi/fi-FI/Kuulutukset>), ilmoitus paikallisissa sanomalehdissä, tiedoksi kaavatyön osallisille. Aineisto pidetään nähtävillä 30 päivää, jonka aikana osalliset saavat lausua kaavaluonnoksesta mielipiteensä. Kaavaluonnoksesta kaupunki pyytää lausunnot viranomaisilta.

Ehdotusvaihe

Lokakuu 2026: *Kaavaehdotus nähtäville* Porin kaupungin verkkosivuilla (<https://pori.cloudnc.fi/fi-FI/Kaavat>), sähköinen materiaali tutustuttavissa myös Porin Leijonan Suomi-pisteen itsepalvelupäätteellä (Yrjönkatu 6, Porin Leijona), ilmoitus Porin kaupungin sähköisellä ilmoitustaululla (<https://pori.cloudnc.fi/fi-FI/Kuulutukset>), ilmoitus paikallisissa sanomalehdissä, tiedoksi kaavatyön osallisille. Ulkopaikkakuntalaisia osallisia informoidaan kirjeitse. Kaupunki asettaa kaavaehdotuksen virallisesti nähtäville 30 päiväksi, jolloin osalliset voivat tehdä vielä kirjallisen muistutuksen kaavaehdotuksesta. Kaavaehdotuksesta kaupunki pyytää tarvittaessa lausunnot viranomaisilta.

Hyväksymisvaihe

Joulukuu 2026: Kaupungin *hyväksymispäätös*. Hyväksymistä koskevasta päätöksestä on mahdollista *valittaa* Turun hallinto-oikeuteen.

5. Yhteystiedot

Kaavan laatimisesta hyväksymiskäsittelyvaiheeseen asti vastaa Nosto Consulting Oy (y-tunnus 2343223-6).

Kaavan laatija:

dipl.ins. YKS 742 Pasi Lappalainen
puh. 0400 858101, pasi.lappalainen@nostoconsulting.fi

rakennusarkkitehti Iris Hongisto
puh. 050 551 6777, iiris.hongisto@nostoconsulting.fi

Nosto Consulting Oy
Brahenskatu 7, 20100 TURKU

Porin kaupunki:

kaavasuunnittelija Tea Bogdanoff
puh. 044 701 1972, tea.bogdanoff@pori.fi

Porin kaavoitusyksikkö
Käyntiosoite Yrjönkatu 6, 28100 PORI
Postiosoite PL 121, 28101 PORI

6. Palaute osallistumis- ja arviointisuunnitelmasta

Osallistumis- ja arviointisuunnitelmaa koskevat parannusehdotukset voi osoittaa edellä nimetyille henkilöille kaavoitustyön aikana.

Nosto Consulting Oy