

# SINIRANNAN RANTA-ASEMAKAAVA INKOOSA: LUONTOARVOJEN PERUSSELVITYS



FM (biologi) Turkka Korvenpää  
28.11.2025

## Sisällys:

1. JOHDANTO .....	3
2. ALUEEN YLEISKUVAUS .....	4
3. LUONTOTYYPIT JA KASVILLISUUS .....	4
3.1 Menetelmät .....	4
3.2 Arvokkaat luontotyyppikohteet .....	6
3.2.1 Bredsniementien ruohokorpi .....	6
3.2.2 Bredsniementien mustikkakorpi.....	7
3.3 Luontotyyppikuviot.....	8
4. LAJISTO .....	15
5. SUOSITUSTEN YHTEENVETO .....	16
6. KIRJALLISUUS JA LÄHTEET .....	16

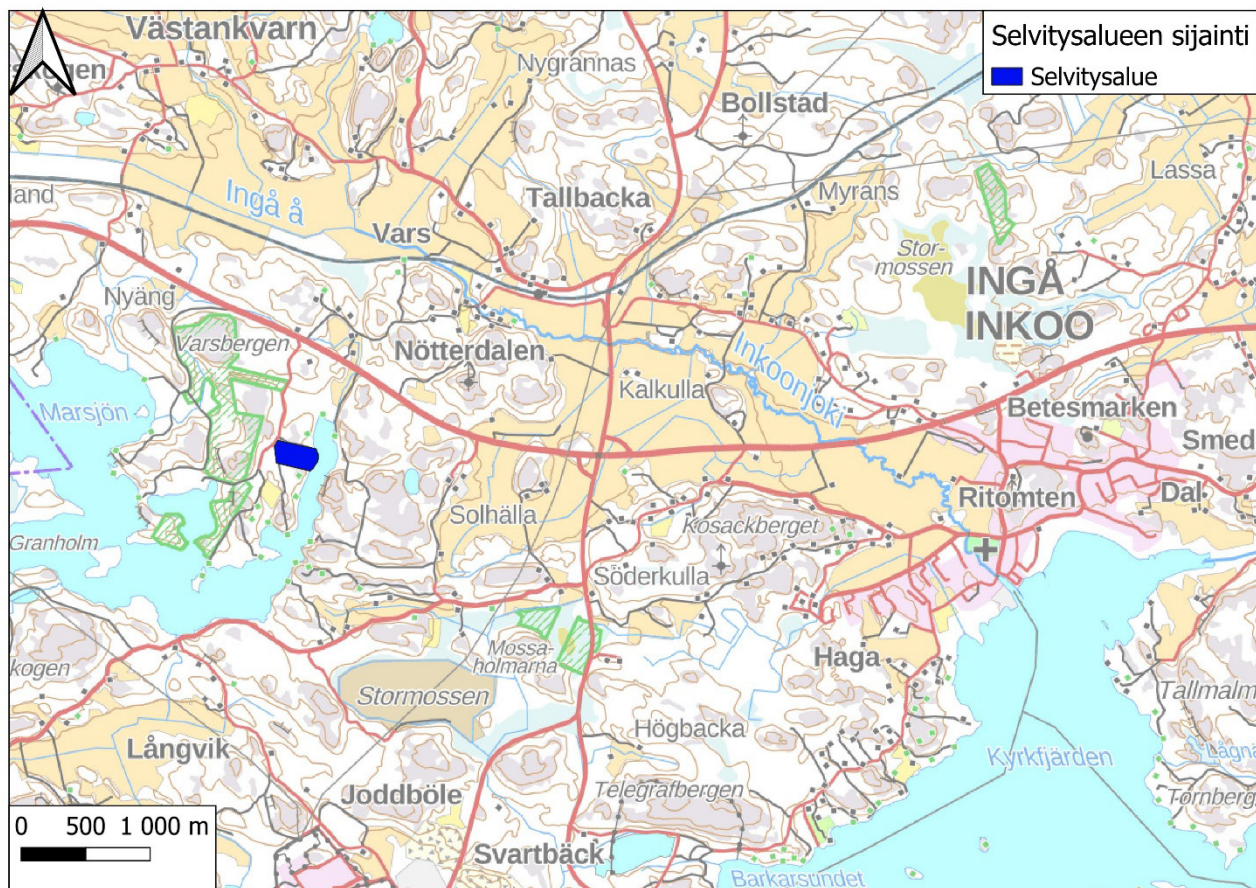
Kannen kuva: Mökkien ympäristö on melko puustoinen.

Pohjakartat ja ilmakeu: © Maanmittauslaitos 11/2025

Luonto- ja ympäristötutkimus Envibio Oy  
Hanhenkaari 10 as 16  
21420 Lieto  
Puh. 045-6793602  
[www.envibio.net](http://www.envibio.net)

## 1. JOHDANTO

Nosto Consulting Oy tilasi Luonto- ja ympäristötutkimus Envibio Oy:ltä luontoarvojen perusselvityksen Inkoossa Marsjön Varsvikenin länsirannalla sijaitsevaa Sinirannan ranta-asemakaavaa varten (kartta 1).



**Kartta 1.** Selvitysalueen sijainti.

Selvityksen teki FM (biologi) Turukka Korvenpää, ja se perustuu 25.8.2025 suoritettuun maastokäyntiin. Selvitysalueelta ja sen lähiympäristöstä tehtiin aineistopyyntö Suomen Lajitietokeskukselle (Suomen Lajitietokeskus 2025). Toimeksianto saatiin kesällä, joten selvitys koskee lähinnä luontotyyppejä ja kasvillisuutta. Lisäksi etsittiin uhanalaisten ja silmälläpidettävien lajien esiintymiä ja tarkasteltiin alueen soveltuvuutta liito-oravalle sekä etsittiin lepakoille sopivia päiväpiilopaikkoja, talvehtimisaikoja ja lisääntymisaikoja. Linnustoa ei voitu enää kartoittaa, vaan alueen linnustollisesta merkityksestä esitetään ainoastaan tarjolla oleviin elinympäristöihin pohjautuva arvio.

## 2. ALUEEN YLEISKUVAUS

Selvitysalue (pinta-ala noin 5,6 ha) sijaitsee Inkoossa Marsjön Varsvikenin länsirannalla noin 6 km Inkoon keskustasta länteen (kartta 1). Kaava-alueeseen rajoittuva Varsviken (kuten koko Marsjön) kuuluu Suomen kansallisesti tärkeisiin lintualueisiin (BirdLife Suomi 2025) sisältyvään Karjaan järviolue -nimiseen kohteeseen (kartta 2). Kavakorven yksityismaan luonnonsuojelualue (YSA235135) sijaitsee selvitysalueesta noin 150 m länteen Björnvikintien länsipuolella.

Rannalla on useita vapaa-ajan käyttöön tarkoitettuja rakennuksia, joille johtaa selvitysalueen pohjoisreunaa pitkin kulkeva soratie. Koko ranta on käytännössä pihaa, vaikka rakennusten ympäristö onkin varsin puustoinen, eikä nurmikkoja tai laajempia istutuksia juuri ole, vaan pohjakaasvillisuutta hallitsee kangasmetsälajisto. Muu osa selvitysalueesta on melko vanhaa tuoretta kangasmetsää, jota kallioiset männiköt kirjoivat. Puusto on suurimmaksi osaksi hieman keskimääräistä talousmetsää luonnontilaisempaa, vaikka kaatuneita puita lieneekin kerätty polttopuiksi, koska lahopuuta on vähän. Pihaan vievän tien varrelle on rakennettu laavu. Alueen länsiosassa Bredsniementien lähellä on luonnontilaisen kaltaista korpea.

## 3. LUONTOTYYPIT JA KASVILLISUUS

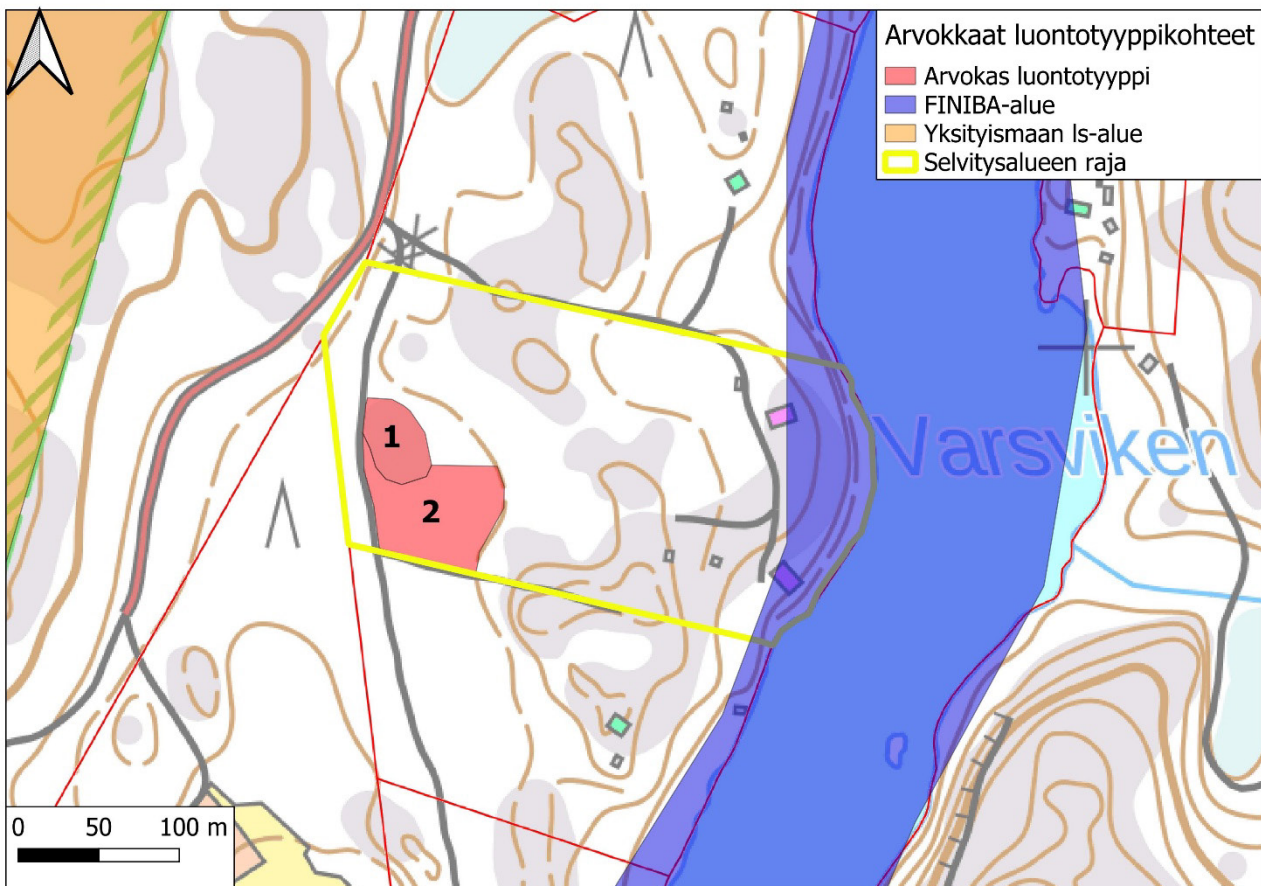
### 3.1 Menetelmät

Selvitysalue jaettiin 10 luontotyyppikuvioon, jotka rajattiin kartalle GPS-laitetta ja ilmakuvia apuna käyttäen. Kustakin kuvioista laadittiin sanallinen kuvaus sekä määritettiin, onko kyseessä jokin alla luetelluista arvokkaista luontotyypeistä:

- luonnonsuojelulain suojaama luontotyyppi
- vesilain suojaama luontotyyppi
- metsälain erityisen tärkeä elinympäristö
- METSO-kriteerit luokassa I täyttävä kohde
- uhanalaisen luontotyypin edustava esiintymä
- muu luontoarvoiltaan merkittävä kohde

Kuviokuvaukset sisältävät tietoa mm. elävästä ja kuolleesta puustosta, putkilokasvillisuudesta ja Suomen luontotyyppien uhanalaisuusarvioinnin luontotyypistä

(luontotyyppienuhanalaisuus.ymparisto.fi/lutu/#/, Kontula & Raunio 2018a ja b). Luontotyyppien uhanalaisuudessa merkittävää on uhanalaisuusluokan lisäksi luontotyyppin ekologinen laatu. Esimerkiksi tavanomaisena talousmetsänä käsitelty voimakkaasti harvennushakattu, tasaikäinen, lahoppuustoltaan niukka, varttunut kuiva kangasmetsä kuuluu uhanalaisuusluokkaan vaarantunut (uhanalainen), mutta on ekologiselta laadultaan heikko, sillä luontotyyppin tila on voimakkaasti heikentynyt, kun ihmistoiminta on perin pohjin muuttanut metsän luontaisia ominaispiirteitä. Sen sijaan ekologiselta laadultaan erinomaiset ja hyvät kohteet ovat jo tällä hetkellä luontoarvoiltaan merkittäviä. Laadultaan kohtalaiset ja heikot kohteetkin kehittyvät toki aikaa myöten arvokkaammiksi, jos ne jätetään luonnontilaan. Luontaisesti harvinaisten luontotyyppien (kuten lähteiden ja kalkkikallioiden) ja perinnebiotooppien kohdalla asian merkitys korostuu, ja ne voivat olla luontoarvoiltaan merkittäviä laadultaan heikkoinakin.



**Kartta 2.** Arvokkaat luontotyyppit: 1=Bredsniementien ruohokorpi, 2=Bredsniementien mustikkakorpi.

## 3.2 Arvokkaat luontotyyppikohteet

Selvitysalueella sijaitsee kaksi luontoarvoiltaan merkittävää korpea. Ne on merkitty karttaan 2. Piha-alueita lukuun ottamatta suurin osa alueesta on melko vanhaa, hieman keskimääräistä talousmetsää luonnontilaisempaa metsää, jossa lahoppuuta on tosin vielä melko niukasti. Rakennuspaikkojen ulkopuolella suositellaan tästä syystä metsän jättämistä kehittymään luonnontilassa.

### 3.2.1 Bredsniementien ruohokorpi

Selvitysalueen länsiosassa Bredsniementien varrella sijaitsee edustava, luonnontilaisen kaltainen ruohokorpilaikku (kuva 1). Selvillä mättäillä kasvava pienikokoinen ja jokseenkin luonnontilainen puusto koostuu koivuista ja kuusista. Suon reunoilla on virpapajua. Edustavaan kenttäkerroksen kasvistoon kuuluvat runsaat raate, järvikorte ja luhtasara. Niiden lisäksi tavataan mm. terttualpea, kurjenjalkaa, tupasvillaa ja luhtavillaa. Bredsniementie patoaa veden virtauksia, mutta tämä ei heikennä suon luontoarvoja.



**Kuva 1.** Bredsniementien ruohokorpi.

Ruohokorpi on valtakunnallisesti vaarantunut ja alueellisesti erittäin uhanalainen luontotyyppi. Kohde täyttää metsälain erityisen tärkeän elinympäristön määritelmän ja METSO-kriteerit luokassa I.

Arvoluokka: 3

*Maankäyttösuositus: Ruohokorpi tulee välittömästi lähiympäristöineen säilyttää luonnontilassa. Suolaikun ympärille tulee jättää minimissään 20 m levyinen luonnontilaan jätettävä suojavyöhyke.*



**Kuva 2.** Bredsniementien mustikkakorpi.

### 3.2.2 Bredsniementien mustikkakorpi

Selvitysalueen eteläosassa Bredsniementien itäpuolella sijaitsee vesitaloudeltaan luonnontilaisen kaltainen, melko vanhaa kuusimetsää kasvava mustikkakorpi (kuva 2). Sekapuina tavataan vähän mäntyä ja koivua. Suhteellisen tiheässä, melko luonnontilaisessa puustossa esiintyy eri-ikäisyyttä, mutta yhtä koivupötkelöä ja kahta koivumaapuuta lukuun ottamatta lahoppua ei juuri ole. Tiet patoavat hieman vesien virtauksia, mutta tällä ei ole olennaista vaikutusta korpeen. Kenttäkerroksessa tavataan

runsaan mustikan lisäksi mm. puolukkaa, metsäkortetta ja maariankämmekkää. Korpilahkasammal on laajalle levittäytynyt. Korvessa havaittiin erittäin uhanalainen hömötiainen.

Mustikkakorpi luetaan varpukorpiin, joka on erittäin uhanalainen luontotyyppi. Korpi täyttää METSO-kriteerit luokassa I.

Arvoluokka: 3

*Maankäyttösuositus: Korpi tulee jättää kokonaan luonnontilaan. Sen reunan kangasmetsään tulee jättää vähintään 20 m levyinen niin ikään luonnontilaan jätettävä suojavyyhyke.*



**Kuva 3.** Metsäistä piha-aluetta.

### 3.3 Luontotyyppikuviot

Luontotyyppikuviot on merkitty karttoihin 3-4.

## KUVIO 1 – PIHA-ALUE

Suhteellisen puustoinen piha-alue rakennuksineen. Rakennusten, teiden ja polkujen lomassa kasvaa harvaa suhteellisen varttunutta mäntypuustoa (kannen kuva, kuva 3). Lisäksi on vähän koivua ja kuusta. Pensaskerroksessa kasvaa hieman puiden taimia ja lehtipuiden vesoja. Kuvion kangasmetsäkasvistoon kuuluvat mm. metsälauha, puolukka, mustikka, metsäkastikka, kielo ja sananjalka. Maasto laskee jyrkästi järven rantaan (kuva 4), jossa on vain kapea vyöhyke rantakasvillisuutta. Rantaviivalla tavataan esim. ranta-alpea, rantakukkaa, suoputkea, siniheinää ja pieniä tervaleppiä. Vedessä esiintyy paikoin pullosaraa ja isoulpukkaa. Rantaa seurailee polku, ja koko kuvio on piha-alueita.



**Kuva 4.** Rantaan viettävää rinnettä.

## KUVIO 2 – VARTTUNUT HAVUPUUVALTAINEN TUORE KANGAS

Melko vanhaa puustoa kasvava tuore kangas (kuva 5). Eri-ikäisrakenteiseen puustoon kuuluu mäntyjä ja kuusia sekä vähän koivuja. Metsä on tiheydeltään vaihtelevaa, mutta enimmäkseen harvahkoa. Vallitsevan puuston lomassa kasvaa jonkin verran alikasvoskuusia ja kuusen taimia. Rantaan viettävällä rinteellä on hieman muuta kuviota

tiheämpää puustoa. Kuvion pohjoisosassa tienmutkan vieressä on kookas vanha haapa, jossa ei ole koloa. Metsä on muuten melko luonnontilaista, mutta lahopuuta on niukasti. Kaatuneet puut lienee kerätty polttopuiksi. Metsänpohjan sammalkerros on paksu. Kenttäkerroksessa esiintyy tyypillisiä tuoreiden kankaiden kasveja kuten mustikkaa, puolukkaa, metsälauhaa, kanervaa ja sananjalkaa. Varttunut havupuuvaltainen tuore kangas on valtakunnallisesti silmälläpidettävä ja alueellisesti vaarantunut luontotyyppi. Kuvio on jonkin verran keskimääräistä talousmetsää luonnontilaisempi, vaikka lahopuuta onkin vähän. Kuvion ekologinen laatu on kohtalainen.



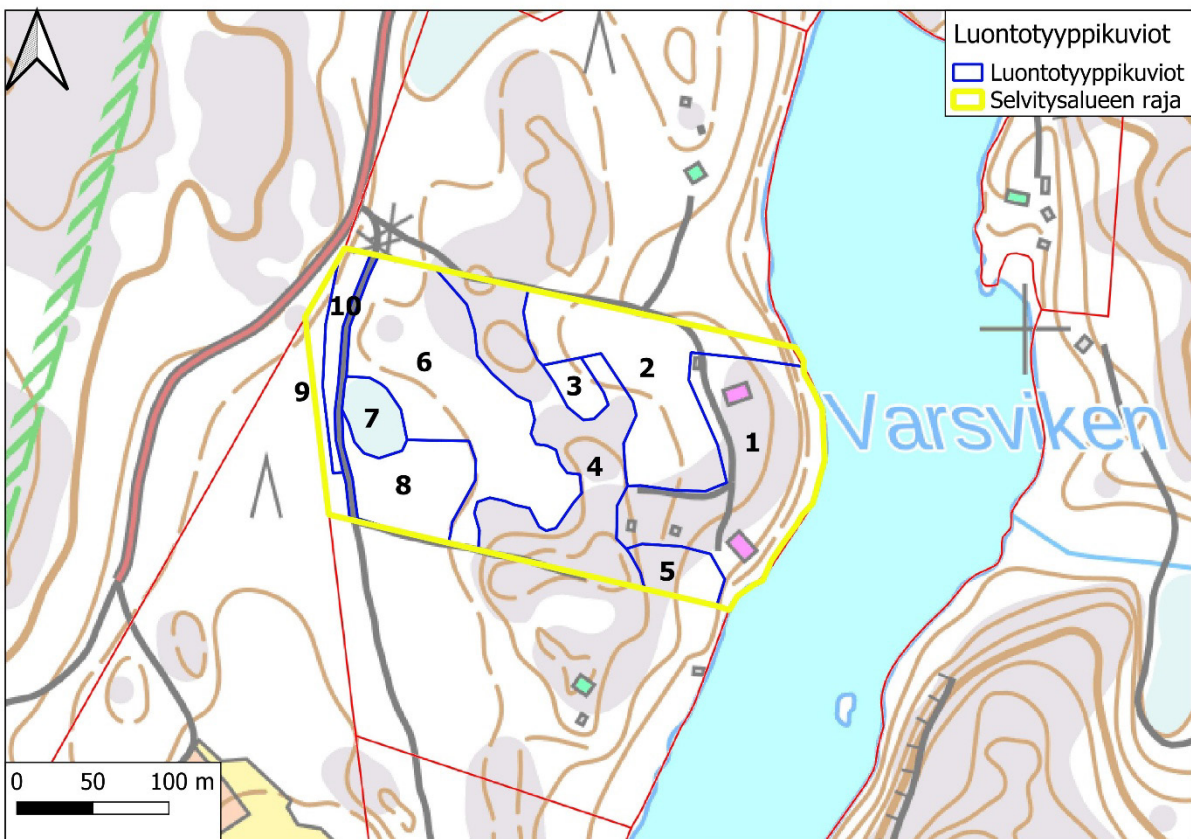
**Kuva 5.** Tuoretta kangasmetsää luontotyyppikuviolla 2.

### **KUVIO 3 – KANGASRÄME**

Pieni, ojittamaton kangasrämelaike kallion kupeessa. Harvennetun mäntypuuston (kuva 6) lomassa kasvaa hiukan lyhyitä koivuja ja virpapajuja. Kenttäkerroksessa tavataan runsaasti suopursua, tupasvillaa, mustikkaa ja puolukkaa, joiden ohella kasvistoon kuuluvat mm. kanerva, juolukka ja variksenmarja. Kuviolla on muutama pieni kelo. Kangasräme on valtakunnallisesti vaarantunut ja alueellisesti erittäin uhanalainen luontotyyppi. Kuvio on ekologiselta laadultaan kohtalainen, mutta varsin pienialainen.



**Kuva 6.** Pieni kangasrämeläikku.



**Kartta 3.** Luontotyyppikuviot maastokartalla.

## KUVIO 4 – KALLIOMETSÄ

Pääasiassa melko nuorta männikköä kasvava, tiheydeltään vaihteleva kalliometsä (kuva 7), jossa on eri-ikäisyyttä. Kuviolla on muutama pieni kelo. Jäkäläiset kalliopinnat vaihtelevat kuivaa kangasta edustavien kohtien kanssa. Kasvistoon kuuluvat runsaiden metsälauhan, kanervan ja puolukan lisäksi esim. mustikka ja kangasmaitikka. Kangasraikasammal muodostaa laajoja kasvustoja, ja kuviolla on useita vain rannikolla yleisen hohkasammalen kasvustoja. Kalliometsä on silmälläpidettävä luontotyyppi. Kuvio on ekologiselta laadultaan kohtalainen, mutta sen ei tulkittu täyttävän metsälain erityisen tärkeän elinympäristön määritelmää tai METSO-kriteerejä.



**Kuva 7.** Kalliometsää luontotyyppikuviolla 4.

## KUVIO 5 – VARTTUNUT HAVUPUUVALTAINEN TUORE KANGAS

Harvennettua, melko nuorta mäntyvaltaista metsää kasvava tuore kangas (kuva 8), jossa on hieman kuusta ja muutama koivu. Kuviolla seisoo muutama pystyyn kuollut pienehkö kuusi. Rannalla puusto on tiheämpää ja kuusen osuus suurempi. Kenttäkerroksessa tavataan runsaiden mustikan, sananjalan ja puolukan lisäksi mm. metsälauhaa. Varttunut

havupuuvaltainen tuore kangas on valtakunnallisesti silmälläpidettävä ja alueellisesti vaarantunut luontotyyppi. Kuvio on tasaikäistä, niukkalahopuustoista ja rantaa lukuun ottamatta harvennettua talousmetsää, joten sen ekologinen laatu on melko heikko.



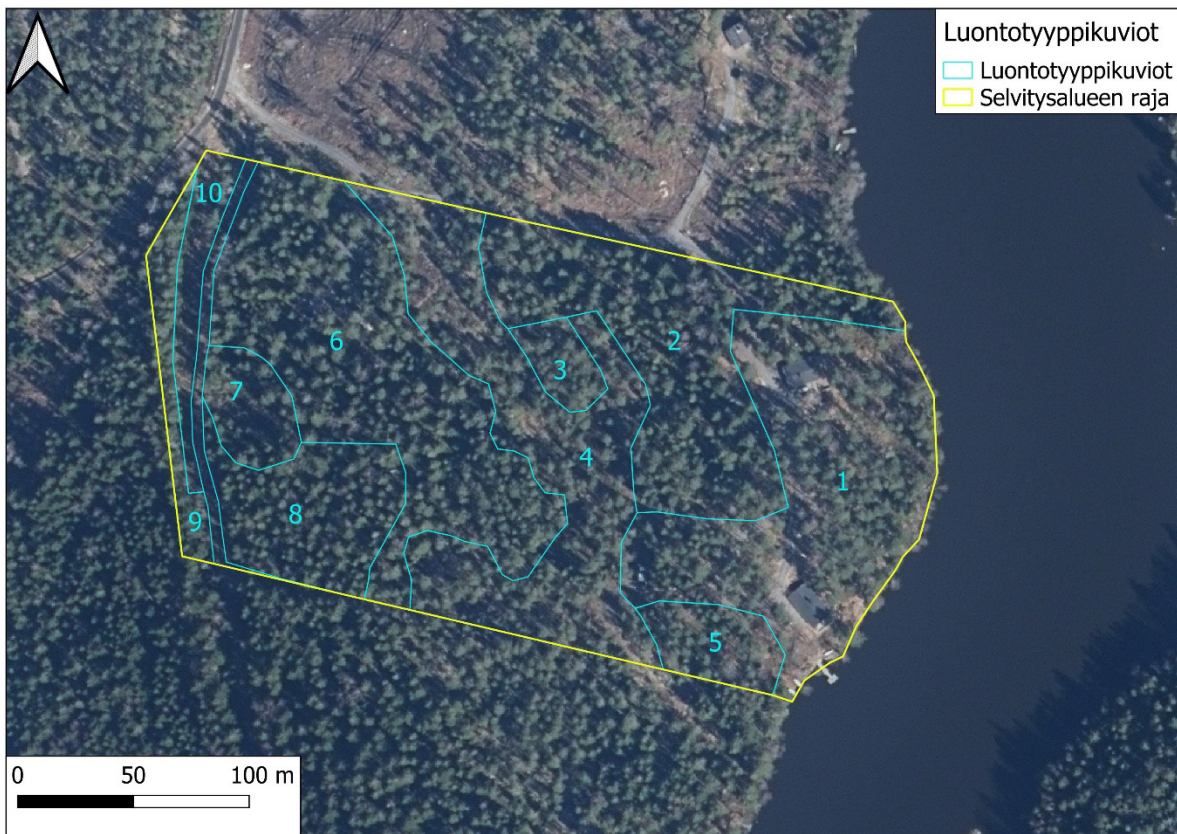
**Kuva 8.** Harvennettua tuoretta kangasmetsää luontotyyppikuviolla 5.

## **KUVIO 6 – VARTTUNUT HAVUPUUVALTAINEN TUORE KANGAS**

Melko vanhaa kuusi-mäntymetsää kasvava tuore kangas (kuva 9), jossa on myös vähän koivua ja yksi vanha huonokuntoinen haapa. Kuvion luoteiskulmassa Bredsniementien reunassa kasvaa nuorta haapaa rivimäisenä ryhmänä. Metsää on harvennettu kuvion pohjoisreunalla tien vieressä sijaitsevan laavun eteläpuolelta, mutta muualla puusto on erikäisrakenteista ja tiheydeltään vaihtelevaa. Lahopuuta on melko niukasti, mutta metsässä on kuitenkin muutamia maapuita, kaksi keloutunutta kuollutta haapaa ja pystyyn kuollut kuusi. Kenttäkerroksessa kasvaa runsaasti mustikkaa ja puolukkaa. Kasvistoon kuuluvat myös mm. metsälauha, kevätpiippo, sananjalka, oravanmarja ja kangasmaitikka. Paikoin esiintyy rahkasammallaikkuja. Varttunut havupuuvaltainen tuore kangas on valtakunnallisesti silmälläpidettävä ja alueellisesti vaarantunut luontotyyppi. Puusto on osittain hieman tyypillistä talousmetsää luonnontilaisempaa, ja kuvion ekologinen laatu on kohtalainen.



**Kuva 9.** Tuoretta kangasmetsää luontotyyppikuviolla 6.



**Kartta 4.** Luontotyyppikuviot ilmakuvalla.

### **KUVIO 7 – RUOHOKORPI**

Katso kappale 3.2.1 Bredsniementien ruohokorpi.

### **KUVIO 8 – MUSTIKKAKORPI**

Katso kappale 3.2.2 Bredsniementien mustikkakorpi.

### **KUVIO 9 – VARTTUNUT HAVUPUUVALTAINEN TUORE KANGAS**

Kapea, tuoretta kangasmetsää oleva kuvio selvitysalueen länsirajalla. Kuviolla kasvaa kuusivaltaista puustoa, johon kuuluu myös koivua. Kasvistoon kuuluu mm. mustikka. Varttunut havupuuvaltainen tuore kangas on valtakunnallisesti silmälläpidettävä ja alueellisesti vaarantunut luontotyyppi. Kuvion ekologinen laatu on melko heikko.

### **KUVIO 10 – SÄHKÖLINJAN JOHTOKÄYTÄVÄ**

Bredsniementietä seuraavan sähkölinjan johtokäytävä, jolla ollut ilmajohto on maakaapeloitu. Selvitysalueen pohjoisosassa kaapelilinja ei sijoitu aivan tien viereen vaan tien ja kaapelilinjän välissä kasvaa kapea puustokaistale.

## **4. LAJISTO**

Suomen Lajitietokeskuksen aineistoihin ei ole selvitysalueelta tai sen lähiympäristöstä tallennettu havaintoja uhanalaisista tai silmälläpidettävistä lajeista, EU:n luontodirektiivin II- ja IV-liitteisiin sisältyvistä lajeista, EU:n lintudirektiivin I-liitteeseen sisältyvistä lajeista tai muista huomionarvoisista lajeista (Suomen Lajitietokeskus 2025). Järvenranta on viitasammakon (luontodirektiivin IV-liitteen laji) kutupaikaksi aivan liian suojaaton ja niukkakasvinen. Rantavedessä kasvaa hyvin vähän kelluslehtisiä, ja järvi on karu, eikä nevareunuksia ole. Ympäristö ei siten ole lummelampikorennolle, täplälampikorennolle, sirolampikorennolle tai idänkirsikorennolle (luontodirektiivin IV-liitteen lajeja) sopivaa. Selvitysalueen metsät sopivat kohtalaisesti liito-oravan elinympäristöksi, vaikka lehtipuuta on vähän. Kolopuita ei löytynyt, mutta alueella kasvaa jokunen iso haapa. Lepakoille sopivia päiväpiiloja, lisääntymispaikkoja tai talvehtimispaikkoja ei löydetty. Rakennuksia ei kuitenkaan tutkittu. Ympäristöpiirteiden perusteella alueella ei ole syytä epäillä olevan tavallista suurempaa merkitystä lepakoille. Alueen suhteellisen vanhat havumetsät sopivat

mm. erittäin uhanalaisen hömötiaisen ja vaarantuneen töyhtötiaisen pesimäympäristöksi. Hömötiainen havaittiinkin alueen länsiosassa. Mitä enemmän alueella säilyy vanhaa puustoa, sitä paremmin se sopii uhanalaisille metsätiäisille. Kovin häiriöherkät lintulajit eivät pesi alueella, jossa sijaitsee useita vapaa-ajan asuntoja. Alue ei suunnitellun kaavamuutoksen johdosta muutu niin paljon, että sillä olisi vaikutusta Varsvikenin linnustoon.

## 5. SUOSITUSTEN YHTEENVETO

Karttaan 2 merkityt korvet tulee suojavyöhykkeineen säilyttää luonnontilassa. Piha-alueita lukuun ottamatta suurin osa alueesta on melko vanhaa, hieman keskimääräistä talousmetsää luonnontilaisempaa metsää, jossa lahopuuta on tosin vielä melko niukasti. Rakennuspaikkojen ulkopuolella suositellaan tästä syystä metsän jättämistä kehittymään luonnontilassa. Tämä säilyttää alueen sopivana myös uhanalaisille hömö- ja töyhtötiäiselle.

## 6. KIRJALLISUUS JA LÄHTEET

BirdLife Suomi 2025. Kansallisesti tärkeät lintualueet.

<https://www.birdlife.fi/suojelu/alueet/finiba/finiba-rajaukset/>

Hyvärinen, E., Juslén, A., Kemppainen, E., Uddström, A. & Liukko, U.-M. (toim.) 2019. Suomen lajien uhanalaisuus – Punainen kirja 2019. Ympäristöministeriö & Suomen ympäristökeskus. Helsinki. 704 s.

Keskinen, H.-L., Raunio, A., Forss, S., Kartano, L., Karttunen, K., Kokko, A., Kontula, T., Koskela, K., Mäkelä, K., Pykälä, J., Rytteri, T. & Väänänen, M. 2024. Luonnonsuojelulain luontotyyppien inventointiohje, luonnos 15.5.2024. 281 s.

Kontula, T. & Raunio, A. (toim.). Suomen luontotyyppien uhanalaisuus 2018a. Luontotyyppien punainen kirja – Osa 1: tulokset ja arvioinnin perusteet. Suomen ympäristökeskus ja ympäristöministeriö, Helsinki. Suomen ympäristö 5/2018.

Kontula, T. & Raunio, A. (toim.). Suomen luontotyyppien uhanalaisuus 2018b. Luontotyyppien punainen kirja – Osa 2: luontotyyppien kuvaukset. Suomen ympäristökeskus ja ympäristöministeriö, Helsinki. Suomen ympäristö 5/2018. 925 s.

Lindholm, T. & Tuominen, S. 1993. Metsien puuston luonnontilaisuuden arviointi. Metsähallituksen luonnonsuojelujulkaisuja A 3. 40 s.

- Meriluoto, M. & Soininen, T. 1998. Metsäluonnon arvokkaat elinympäristöt. Metsälehti Kustannus & Tapio. 192 s.
- Mäkelä, K. & Salo, P. 2024. Luontoselvitykset ja luontovaikutusten arviointi. Opas tekijälle, tilaajalle ja viranomaiselle. 2. korjattu painos. Suomen ympäristökeskuksen raportteja 43/2023. 374 s.
- Suomen Lajitietokeskus 2025. <http://tun.fi/HR.48>, <http://tun.fi/HR.200> (haettu 26.8.2025).
- Syrjänen, K., Hakalisto, S., Mikkola, J., Musta, I., Nissinen, M., Savolainen, R., Seppälä, J., Seppälä, M., Siitonen, J. & Valkeapää, A. 2016. Monimuotoisuudelle arvokkaiden metsäympäristöjen tunnistaminen. METSO-ohjelman luonnontieteelliset valintaperusteet 2016-2025. Ympäristöministeriön raportteja 17/2016. 75 s.
- Ympäristöministeriö & Suomen ympäristökeskus 2021. Suomen lajien alueellinen uhanalaisuusarviointi 2020. <https://www.ymparisto.fi/punainenlista>