

LUONTOSELVITYS KITTILÄN RANTA- ASEMAKAAVAN MUUTOSTA VARTEN



FM (biologi) Turkka Korvenpää
2.12.2025

Sisällys:

1. JOHDANTO	3
2. ALUEEN YLEISKUVAUS	4
3. LUONTOTYYPIT JA KASVILLISUUS	4
3.1 Menetelmät	4
3.2 Kaukalonperän tervaleppälehto.....	5
3.3 Luontotyyppikuviot.....	6
4. PESIMÄLINNUSTO	18
4.1 Menetelmät	18
4.2 Tulokset ja johtopäätökset.....	19
5. LEPAKOT	21
5.1 Menetelmät	21
5.2 Tulokset ja johtopäätökset.....	22
6. VIITASAMMAKKO	23
7. MUU LAJISTO.....	24
8. SUOSITUSTEN YHTEENVETO	25
9. KIRJALLISUUS JA LÄHTEET	25

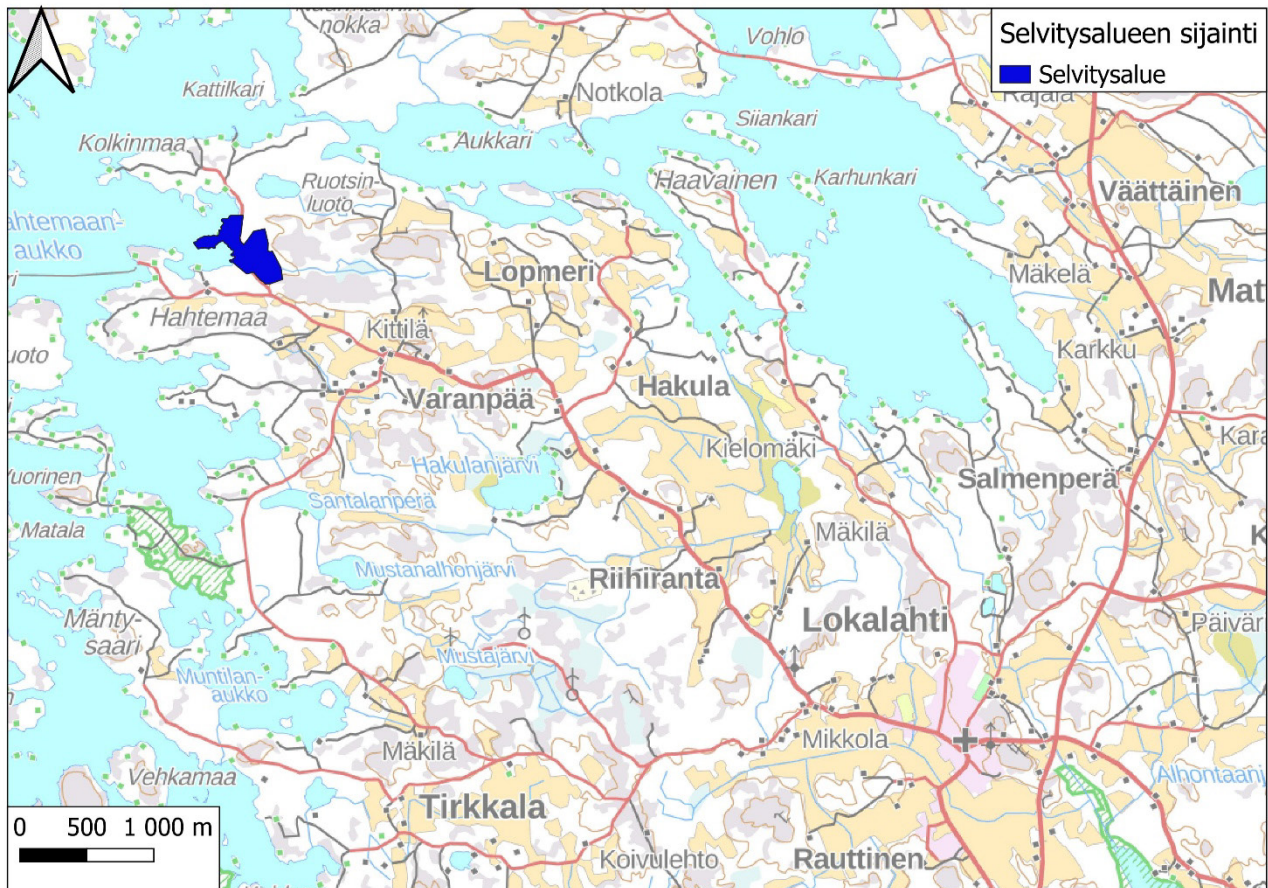
Kannen kuva: Kaukalonperän pohjukka Kaukalonkarilta kuvattuna.

Pohjakartat ja ilmakekuva: © Maanmittauslaitos 11/2025

Luonto- ja ympäristötutkimus Envibio Oy
Hanhenkaari 10 as 16
21420 Lieto
Puh. 045-6793602
www.envibio.net

1. JOHDANTO

Nosto Consulting Oy tilasi Luonto- ja ympäristötutkimus Envibio Oy:ltä luontoselvityksen Uudessakaupungissa sijaitsevalta Kittilän ranta-asemakaavan muutosalueelta (kartta 1).



Kartta 1. Selvitysalueen sijainti.

Luontoselvityksen tarkoituksena on kartoittaa alueen luontoarvot ja arvioida niiden vaikutusta maankäyttöön. Työhön sisältyvät seuraavat osat:

- kasvillisuus- ja luontotyyppikartoitus
- lepakkokartoitus
- pesimälinnustokartoitus
- viitasammakkokartoitus
- liito-oravakartoitus
- muiden uhanalaisten, silmälläpidettävien ja EU:n direktiivilajien esiintymien selvitys

Suomen Lajitietokeskukselle tehtiin aineistopyyntö alueelta ja sen lähiympäristöstä ennestään tunnetuista lajiesiintymistä (Suomen Lajitietokeskus 2025). Selvityksen teki FM (biologi) Turkka Korvenpää, ja siihen liittyvät maastotyöt tehtiin huhti-elokuussa 2025.

2. ALUEEN YLEISKUVAUS

Selvitysalue (pinta-ala noin 13,9 ha) sijaitsee Uudenkaupungin Lokalahdella Kolkinmaahan johtavan Kolkinmaantien varrella. Kaukalonkari on maannousun myötä yhdistynyt mantereeseen ja muodostaa nykyään kapean matalarantaisen, männikköisen niemen. Niemellä on kaksi vapaa-ajan asuntoa, joille johtaa Kolkinmaantieltä soratie. Kaukalonkarin pohjoisranta on paljolti kallioinen, mutta etelärantaa reunustaa kapea ruovikko. Kaukalonperän itärantaa on ruopattu, ja siellä ruovikkoa ei juuri kasva. Rannan tuntumassa sijaitsee vapaa-ajan asunto, jonka edustalla on tasoitettua avointa rantaa. Selvitysalueen eteläosassa on kapea mereen laskeva oja, jonka eteläpuolella kasvaa vanhaa harvaa tervalepikkoa. Kaukalonkarille vievän tien pohjoispuolella on melko vanhaa mäntyvaltaista kangasmetsää sekä yksi vapaa-ajan asunto. Selvitysalueen pohjoisreuna ulottuu Kolkinmaantien ja meren väliseen laajaan ruovikkoon. Ruovikosta etelään Kolkinmaantien varrella ollut niitty on kasvamassa umpeen tervalepikoksi. Kolkinmaantien itäpuolella kasvaa hoidettuja, enimmäkseen nuoria kangasmetsiä sekä kalliomännikköä. Selvitysalueeseen sisältyy myös Kaukalohaahan pelto.

3. LUONTOTYYPIT JA KASVILLISUUS

3.1 Menetelmät

Alueen luontotyyppikartoitus perustuu 27.5.2025, 17.6.2025, 27.6.2025 ja 20.8.2025 suoritettuihin maastokäynteihin. Selvitysalue jaettiin 24 luontotyyppikuviioon, jotka rajattiin kartalle GPS-laitetta ja ilmakuvia apuna käyttäen. Kustakin kuviosta laadittiin sanallinen kuvaus sekä määritettiin, onko kyseessä jokin alla luetelluista arvokkaista luontotyypeistä:

- luonnonsuojelulain suojaama luontotyyppi
- vesilain suojaama luontotyyppi
- metsälain erityisen tärkeä elinympäristö
- METSO-kriteerit luokassa I täyttävä kohde
- uhanalaisen luontotyypin edustava esiintymä

- muu luontoarvoiltaan merkittävä kohde

Kuviokuvaukset sisältävät tietoa mm. elävästä ja kuolleesta puustosta, putkilokasvillisuudesta ja Suomen luontotyyppien uhanalaisuusarvioinnin luontotyypistä (luontotyyppienuhanalaisuus.ymparisto.fi/lutu/#/, Kontula & Raunio 2018a ja b). Luontotyyppien uhanalaisuudessa merkittävää on uhanalaisuusluokan lisäksi luontotyypin ekologinen laatu. Esimerkiksi tavanomaisena talousmetsänä käsitelty voimakkaasti harvennushakattu, lahoppuustoltaan niukka, varttunut kuiva kangasmetsä kuuluu uhanalaisuusluokkaan vaarantunut (uhanalainen), mutta on ekologiselta laadultaan heikko, sillä luontotyypin tila on voimakkaasti heikentynyt, kun ihmistoiminta on perin pohjin muuttanut metsän luontaisia ominaispiirteitä. Sen sijaan ekologiselta laadultaan erinomaiset ja hyvät kohteet ovat jo tällä hetkellä luontoarvoiltaan merkittäviä. Laadultaan kohtalaiset ja heikot kohteetkin kehittyvät toki aikaa myöten arvokkaammiksi, jos ne jätetään luonnontilaan (tai mm. perinnebiotooppien kohdalla ovat asianmukaisesti hoidettuja). Luontaisesti harvinaisten luontotyyppien (kuten lähteiden ja kalkkikallioiden) ja perinnebiotooppien kohdalla asian merkitys korostuu, ja ne voivat olla luontoarvoiltaan merkittäviä laadultaan heikkoinakin. Selvitysalueella ei esiinny tällaisia luontaisesti harvinaisia luontotyyppisiä tai perinnebiotooppeja.

Selvitysalueelta löytyi yksi arvokas luontotyyppikohde, joka esitellään seuraavassa kappaleessa.

3.2 Kaukalonperän tervaleppälehto

Selvitysalueen eteläosassa Kolkinmaantien länsipuolella (kartta 2) on pieni, vanhaa harvaa tervalepikkoa kasvava kostea lehto (kuva 1), jonka pohjoisreunaa pitkin virtaa kapea oja. Tähän ojaan on kaivettu aikanaan lehtoa kuivattanut sivuoja, joka oli elokuun kartoituspäivänä vedetön. Oja on kuitenkin selvästi kuivattanut tervalepikkoa. Lahoppuuta ei juuri ole. Kenttäkerrosta hallitsee nurmilauha, jonka lisäksi kasvistoon kuuluvat mm. ranta-alpi, suo-ohdake, soreahiirenporras ja rantayrtti.

Rannikon kostea leppälehto on silmälläpidettävä luontotyyppi. Lehto täyttää tervaleppävaltaisuuden osalta luonnonsuojelulain luontotyypin tervaleppämetsä määritelmän, mutta sen puusto on käsiteltyä. Kyseessä ei siten ole metsälain erityisen tärkeä elinympäristö, mutta METSO-kriteerit lehto täyttää luokassa II.

Arvoluokka: 2

Maankäyttösuositus: Tervaleppälehto suositellaan jätettäväksi luonnontilaan.



Kuva 1. Kaukalonperän tervaleppälehto.

3.3 Luontotyyppikuviot

Luontotyyppikuviot on merkitty karttoihin 2-3.

KUVIO 1 – VARTTUNUT HAVUPUUVALTAINEN TUORE KANGAS

Melko vanhaa kuusi-mäntymetsää kasvava tuore kangas (kuva 2), jossa ei ole juuri lahoppuuta. Jokseenkin tiheän metsän kenttäkerroksessa tavataan mm. mustikkaa, metsälauhaa, vanamoja, oravanmarjaa, kevätpiippoa, käenkaalia ja metsäimarretta. Kuviota halkoo kapea mereen laskeva oja. Varttunut havupuuvaltainen tuore kangas on valtakunnallisesti silmälläpidettävä ja alueellisesti vaarantunut luontotyyppi. Kuvio on niukkalahoppuustoista talousmetsää ja ekologiselta laadultaan kohtalainen.



Kuva 2. Varttunutta havumetsää luontotyyppikuviolla 1.

KUVIO 2 – NUORI TUORE KANGAS

Harvennettua nuorta männikköä kasvava tuore (paikoin kuivahko) kangas, jossa on vähän koivua ja kuusta. Lahopuuta ei juuri ole. Kenttäkerroksessa esiintyy runsaiden mustikan ja puolukan lisäksi esim. metsälauhaa, variksenmarjaa ja kanervaa. Nuori tuore kangas on vaarantunut luontotyyppi. Kuvio on tasaikäistä, niukkalahopuustoista talousmetsää ja ekologiselta laadultaan heikko.

KUVIO 3 – KOSTEA TERVALEPPÄLEHTO

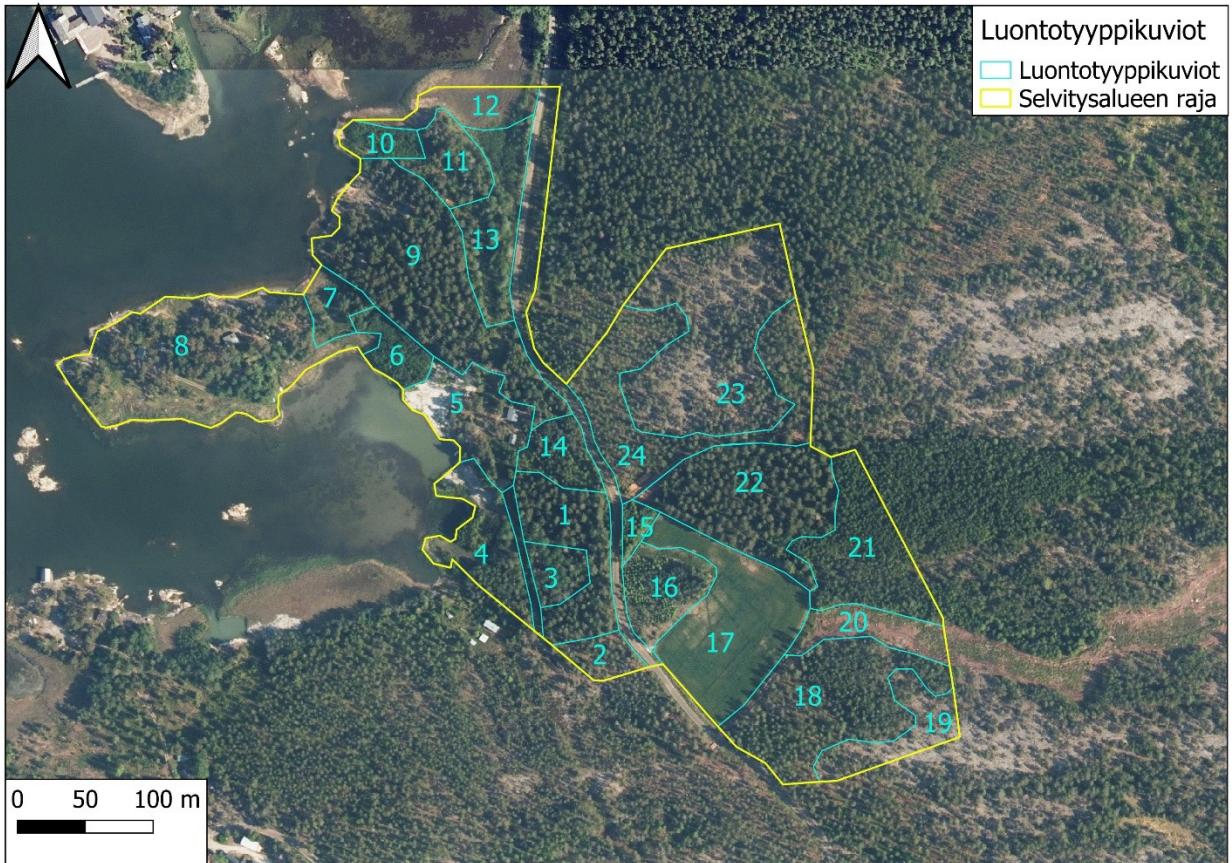
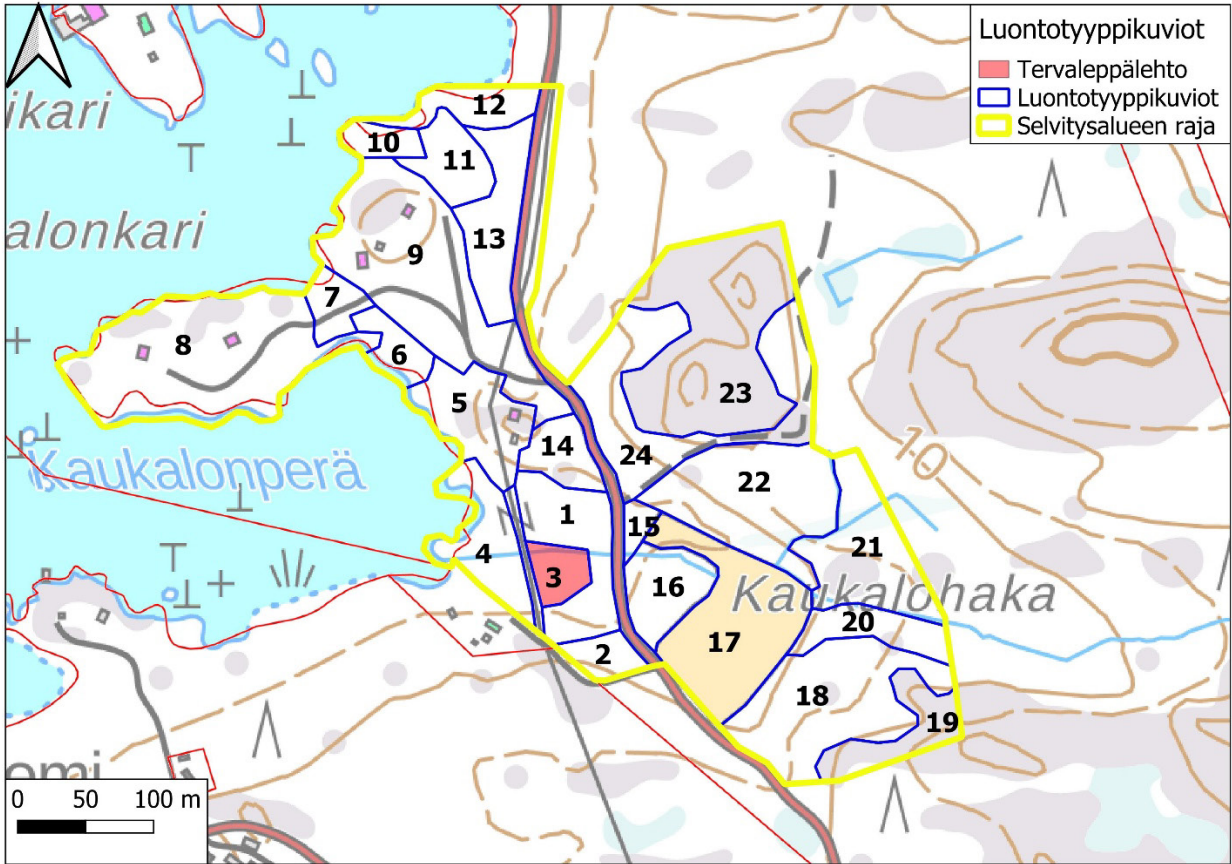
Katso kappale 3.2 Kaukalonperän tervaleppälehto.

KUVIO 4 – NUORTA PUUSTOA RUOPPAUSMASSOILLA

Kuvioon kuuluvaa rantaa on ruopattu ja kuviolle on kaivettu pieni venevalkama. Ruoppausmassoilla kasvaa tiheää nuorta puustoa (koivua, kuusta ja tervaleppää). Puusto ei kuitenkaan ole yhtenäistä, vaan paikoin esiintyy reheväkasvuisia pieniä aukioita (kuvat 3-4). Kasvistoon kuuluvat esim. nurmilauha, soreahiirenporras, järviruoko, käenkaali, mesiangervo, suo-ohdake, punakoiso, ranta-alpi ja suo-orvokki. Kuvion läpi virtaa oja mereen. Rannalla kasvaa ruovikkoa. Merenrantaruovikko on säilyvä luontotyyppi.



Kuvat 3-4. Luontotyyppikuvion 4 kasvillisuutta.



Kartat 2-3. Luontotyyppikuviot maastokartalla ja ilmakuvalla.

KUVIO 5 – PIHA

Kesämökin pihapiiri. Ranta (kuva 5) on ruopattu ja nykyään matalakasvuista hoidettua pihaa. Rakennukset sijaitsevat hieman kauempana rannasta kalliomännikössä, jossa kasvaa mm. metsälauhaa, puolukkaa, kanervaa ja variksenmarjaa. Kuvioon sisältyy myös pieni mäntyvaltainen kangasmetsäkaistale sähkölinjan länsipuolella.



Kuva 5. Kaukalonperän rantaa luontotyyppikuviolla 5.

KUVIO 6 – RUOPPAUSMASSOILLE KASVANUT KOIVIKKO

Paikalla läjitetyille ruoppausmassoille kasvanut nuori koivikko (kuva 6), jota on harvennettu. Kuviolla on myös matalia tervalepän vesoja. Kenttäkerroksessa tavataan runsaan ruokoraiheinän ohella mm. lehtonurmikkaa ja kyläkellukkaa.

KUVIO 7 – ITÄMEREN SUURRUOHOSTO

Avoin niittykäytävä Kaukalonkaria mantereesta aikoinaan erottaneen salmen paikalla. Kuvion reunoille on levinnyt vähän tervaleppää. Kenttäkerroksessa esiintyy tavanomaista

lajistoa kuten ruokoraiheinää ja mesiangervoa sekä järviruokoa. Kuviota halkoo tie. Kuvio kuuluu lähinnä luontotyyppiin Itämeren suuruohostot (säilyvä).



Kuva 6. Nuorta koivikkoa ruoppausmassoilla.

KUVIO 8 – PIHA, RUOVIKKO, KARU MERENRANTAKALLIO

Kaukalonkari. Niemi, jolla on kaksi vapaa-ajan asuntoa ja niille johtava tie. Niemi on melko kalliainen, ja mökkien ympärillä kasvaa varttunutta mäntypuustoa (kuva 7). Etelärannalla on ruovikkoa ja korkeaa rantaruohostoa, kun taas pohjoisranta on kalliisempi (kuva 8). Rantakallioiden kasvistoon kuuluvat mm. rantakukka, pietaryrtti, merisaunio, keltamaksaruoho ja rantatädyke. Korkeakasvuisten rantaruohostojen lajistoa ovat puolestaan pelto-ohdake, ruokoraiheinä, piikkiohdake, pensaikkotatar ja rantakukka. Rannalla on siellä täällä pieniä tervaleppiä ja lepän vesoja. Mäntyjen alla esiintyy karua kangasmetsäkasvillisuutta, joka koostuu mm. puolukasta, variksenmarjasta, kanervasta ja metsälauhasta. Katajaa esiintyy jonkin verran. Niemellä ei ole juuri lahopuuta. Merenrantaruovikko ja karu merenrantakallio ovat säilyviä luontotyyppejä.



Kuva 7. Kaukalonkarin vapaa-ajan asuntojen ympärillä kasvaa mäntyjä.



Kuva 8. Kaukalonkarin pohjoisrannan kalliota.

KUVIO 9 – VARTTUNUT HAVUPUUVALTAINEN TUORE KANGAS

Vanhaa, melko tiheää mäntyvaltaista metsää (kuva 9) kasvava tuore kangas, jossa on myös vähän koivua ja kuusta. Viime mainittua kasvaa runsaimmin kuvion itäreunalla. Kenttäkerroksessa tavataan runsaasti mustikkaa ja metsälauhaa. Kuviolla sijaitsee kaksi vapaa-ajan asuntoa, jotka kätkeytyvät hyvin puuston sisään. Asuntojen piha-alueilla on paikoin kalliorantaa. Varttunut havupuuvaltainen tuore kangas on valtakunnallisesti silmälläpidettävä ja alueellisesti vaarantunut luontotyyppi. Kuvio on niukkalahopuustoinen ja ekologiselta laadultaan kohtalainen.



Kuva 9. Männikköistä kangasmetsää luontotyyppikuviolla 9.

KUVIO 10 – RUOPPAUSMASSOILLE KASVANUT TERVALEPIKKO

Paikalle läjitetuille ruoppausmassoille kasvanutta tiheää nuorta tervalepikkoa, jossa kasvaa mm. isonokkosta ja nurmilauhaa.

KUVIO 11 – RANNIKON LEHTOMAINEN LEHTIMETSÄ

Harvaa melko vaihtelevaa puustoa (nuoria kuusia, tervaleppiä ja koivuja ja vanhoja mäntyjä) kasvavaa metsää. Kenttäkerros on kuitenkin ilmeisesti aiemman laidunnuksen jäljiltä heinäinen. Runsaan nurmilauhan lisäksi kuviolla kasvaa mm. ruokoraiheinää, käenkaalia ja puna-ailakkia. Lahopuuta ei ole. Kuvio kuuluu lähinnä luontotyyppiin rannikon lehtomaiset lehtimetsät (vaarantunut). Se on ekologiselta laadultaan melko heikko.

KUVIO 12 – MERENRANTARUOVIKKO

Tiheä ja melko korkea ruovikko, jonka eteläreunalla on myös ruovikoitunutta rantaniittyä. Merenrantaruovikko on säilyvä luontotyyppi.



Kuva 10. Umpeen kasvavaa entistä niittyä Kolkinmaantien länsipuolella.

KUVIO 13 – UMPEENKASVANUT NIITTY

Harvaa, nuorta tervalepikkoa (kuva 10) kasvava entinen, pitkälle umpeenkasvanut niitty, jonka kenttäkerros on jo rehevän kostean lehdon hallitsemaa. Lahopuuta ei ole. Kasvistoon

kuuluvat runsaiden vadelman ja nurmilauhan lisäksi mm. röyhyvihvilä, suo-ohdake, järviruoko ja soreahiirenporras. Kuvio on hiljalleen muuttumassa kosteaksi leppälehdoksi, mutta sen ei vielä tulkittu täyttävän luonnonsuojelulain luontotyypin tai metsälakikohteen määritelmiä tai METSO-kriteerejä.

KUVIO 14 –NUORI TUORE KANGAS

Nuori tuore ja paikoin kuivahko kangas, jolla kasvaa mäntyä, kuusta ja koivua. Kenttäkerroksessa tavataan runsaiden mustikan ja puolukan lisäksi esim. variksenmarjaa, metsälauhaa, kanervaa, sananjalkaa ja metsätähteä. Osassa kuviota on ollut kevyt pintakulo. Nuori tuore kangas on vaarantunut luontotyyppi. Kuvio on tasaikäistä, hoidettua ja niukkalahopuustoista talousmetsää ja ekologiselta laadultaan heikko.

KUVIO 15 – NUORI TUORE KANGAS

Hyvin tiheä nuori istutuskuusikko, jonka pohja on karikkeinen. Kenttäkerroksen kasvillisuuta ei juuri ole. Nuori tuore kangas on vaarantunut luontotyyppi. Kuvio on ekologiselta laadultaan heikko.

KUVIO 16 – NUORI TUORE KANGAS

Mänty- ja kuusitaimikkoa, jossa kasvaa mm. puolukkaa, kieloa, metsälauhaa ja lillukkaa. Nuori tuore kangas on vaarantunut luontotyyppi. Kuvio on ekologiselta laadultaan heikko.

KUVIO 17 – PELTO

Heinäpelto.

KUVIO 18 – NUORI KUIVAHKO KANGAS

Harvennettua nuorta männikköä kasvava kuivahko kangas (kuva 11). Maassa on hakkuutähteitä, mutta muuta lahopuuta ei juuri ole. Kenttäkerroksessa tavataan runsaiden mustikan, puolukan, metsälauhan, kanervan ja variksenmarjan lisäksi mm. sananjalkaa. Nuori kuivahko kangas on erittäin uhanalainen luontotyyppi. Kuvio on tehokkaasti hoidettua tasaikäistä talousmetsää ja ekologiselta laadultaan heikko.



Kuva 11. Luontotyyppikuvio 18 on harvennettua mäntymetsää.

KUVIO 19 – KARU PORONJÄKÄLÄ-SAMMALKALLIO

Karu kallio, jolla kasvaa pienikokoista vanhaa mäntypuustoa. Puuston latvuspeittävyys jää kuitenkin 30 %:n alle, joten kuvio on enemmän kalliota kuin kalliometsää. Kuvio ei täytä metsälain erityisen tärkeän elinympäristön määritelmää tai METSO-kriteerejä mm. lahopuun puutteen vuoksi. Karu poronjäkälä-sammalkallio on valtakunnallisesti säilyvä ja alueellisesti silmälläpidettävä luontotyyppi.

KUVIO 20 – KUIVAHKO KANGAS

Kuivahkon kankaan lyhyt mäntytaimikko.

KUVIO 21 – NUORI TUORE KANGAS

Harvennettua nuorta mänty-koivumetsää kasvava tuore kangas, jossa on myös hieman kuusta. Lahopuuta ei juuri ole. Nuori tuore kangas on vaarantunut luontotyyppi. Kuvio on tehokkaasti hoidettua talousmetsää ja ekologiselta laadultaan heikko.

KUVIO 22 – VARTTUNUT HAVUPUUVALTAINEN TUORE KANGAS

Harvennettu, vanha mäntyvaltainen tuore kangas (kuva 12), jossa on myös melko paljon kuusta varsinkin alikasvoksena. Lahopuuta ei juuri ole. Kenttäkerroksen kasvistoon kuuluvat runsaiden sananjalan, mustikan, puolukan ja metsälauhan lisäksi mm. metsätähti ja oravanmarja. Varttunut havupuuvaltainen tuore kangas on valtakunnallisesti silmälläpidettävä ja alueellisesti vaarantunut luontotyyppi. Kuvio on melko tavanomaista talousmetsää ja ekologiselta laadultaan kohtalainen.



Kuva 12. Harvennettua varttunutta kangasmetsää luontotyyppikuviolla 22.

KUVIO 23 – KALLIOMETSÄ

Harvahkoa, melko vanhaa poronjäkäläistä männikköä kasvava kalliometsä (kuva 13), jossa on niukasti lahopuuta. Muuten puusto on suhteellisen luonnontilaista. Kasvistoon kuuluvat mm. kanerva, metsälauha ja puolukka. Kalliometsä on silmälläpidettävä luontotyyppi. Kuvio on ekologiselta laadultaan kohtalainen, mutta ei lahopuun niukkuuden vuoksi täytä metsälain erityisen tärkeän elinympäristön määritelmää tai METSO-kriteerejä.



Kuva 13. Kalliometsää luontotyyppikuviolla 23.

KUVIO 24 – VARTTUNUT KUIVAHKO KANGAS

Harvennettua nuorehkoa mäntymetsää kasvava kuivahko kangas, jossa ei ole juuri lahopuuta. Kuviolla kasvaa mm. sananjalkaa, puolukkaa, mustikkaa ja metsälauhaa. Varttunut kuivahko kangas on valtakunnallisesti vaarantunut ja alueellisesti erittäin uhanalainen luontotyyppi. Kuvio on tehokkaasti hoidettua tasaikäistä talousmetsää ja ekologiselta laadultaan heikko.

4. PESIMÄLINNUSTO

4.1 Menetelmät

Pesimälinnustoa kartoitettiin kolmella maastokäynnillä touko-kesäkuussa (taulukko 1). Sää oli kaikkina aamuina linnustokartoitukselle suotuisa. Lisäksi linnustoa havainnoitiin muun maastotyön ohessa. Käytössä olivat myös Suomen Lajitietokeskuksen aineistot.

Laskentamenetelmänä käytettiin sovellettua kartoituslaskentaa. Selvitysalue käveltiin niin tiheästi läpi, että ainakin kaikki laulavat lintuysilöt voitiin kohtuullisella varmuudella havaita. Piholla ei kuitenkaan liikuttu. Kaikki havainnot uhanalaisista, silmälläpidettävistä, EU:n lintudirektiivin I-liitteeseen sisältyvistä ja harvalukuisista lajeista merkittiin kartalle. Havainnosta kirjattiin muistiin laji, sukupuoli (jos mahdollista määrittää), yksilömäärä ja tieto käyttäytymisestä (laulava koiras, poikasille ruokaa kuljettava emo, varoiteleva lintu, pari ym.). Selvästi yli lentävät linnut jätettiin huomioimatta, mutta alle 50 metrin päässä selvitysalueen rajan ulkopuolella paikallisina havaitut yksilöt merkittiin muistiin, sillä niiden reviiri sijoittuu suurella todennäköisyydellä osittain selvitysalueelle. Yleisistä lajeista kirjattiin muistiin ainoastaan tieto siitä, että laji kuuluu pesimälinnustoon. Apuvälineinä käytettiin kiikaria, GPS-laitetta sekä etukäteen tulostettuja suurimittakaavaisia karttoja.

Taulukko 1. Lintulaskentapäivät, laskenta-ajat ja vallinnut säätila.

Päivä	Laskenta-aika	Sää
27.5.2025	8.49-9.45	Lämpötila +11 °C → +12 °C, tuuli 6 m/s, pilvisyys 0/8 → 1/8
17.6.2025	6.24-6.54	Lämpötila +12 °C, tuuli 6 m/s, pilvisyys 7/8
27.6.2025	7.03-7.28	Lämpötila +14 °C → +15 °C, tuuli 4 m/s, pilvisyys 6/8

Tehdyt lintuhavainnot vietiin paperikartoilta paikkatieto-ohjelmistoon erotellen eri laskentakertojen havainnot toisistaan. Reviiriksi tulkittiin kaikki havainnot laulavista koiraista, pesistä, ruokaa kuljettavista emoista, varoitelevista linnuista sekä muista paikallisina sopivassa pesimäympäristössä havaituista linnuista. Jo yhdellä laskentakerralla saatu havainto tulkittiin reviiriksi. Lähellä toisistaan tehtyjen eri laskentakertojen havaintojen tulkittiin tarkoittavan samaa reviiriä. Samaksi reviiriksi tulkittujen havaintojen välinen maksimietäisyys vaihteli hieman lajeittain, mutta nyrkkisääntönä voidaan pitää noin paria sataa metriä, jota kauempana toisistaan eri laskentapäivinä tehdyt havainnot tulkittiin eri reviireiksi. Käytännössä tulkinta oli pääosin yksiselitteistä.

4.2 Tulokset ja johtopäätökset

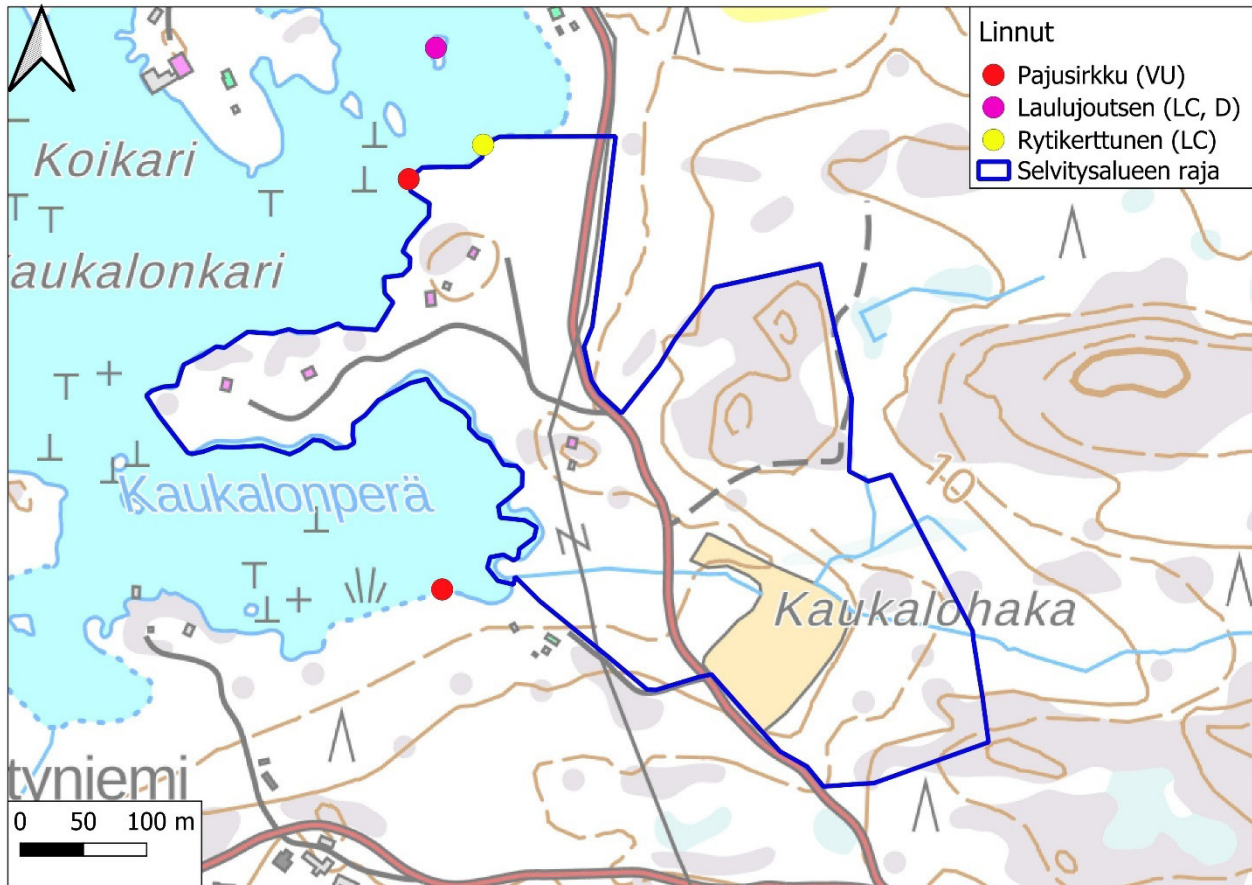
Selvitysalueella ja sen välittömässä lähiympäristössä tulkittiin pesivän kaikkiaan 21 lintulajia (taulukko 2). Lisäksi Kaukalonperällä nähtiin 17.6.2025 kaksi tukkasotkakoirasta (erittäin uhanalainen) ja neljä telkkänaarasta sekä 27.6.2025 silkkuiukku (silmälläpidettävä). Kartoituksissa havaittiin myös vihervarpunen, punajalkaviklo (silmälläpidettävä) ja käpytikka, joista ainakaan käpytikka ei pesinyt alueella vuonna 2025.

Taulukko 2. Selvitysalueen ja sen välittömän lähiympäristön pesimälinnusto.

Tieteellinen nimi	Suomenkielinen nimi	Parimäärä	Status
<i>Acrocephalus scirpaceus</i>	rytikerttunen	1	LC
<i>Actitis hypoleucos</i>	rantasipi		LC
<i>Anthus trivialis</i>	metsäkirvinen		LC
<i>Certhia familiaris</i>	puukiipijä		LC
<i>Columba palumbus</i>	sepelkyyhky		LC
<i>Cyanistes caeruleus</i>	sinitiainen		LC
<i>Cygnus cygnus</i>	laulujoutsen	1	LC, D
<i>Emberiza citrinella</i>	keltasirkku		LC
<i>Emberiza schoeniclus</i>	pajusirkku	2	VU
<i>Erithacus rubecula</i>	punarinta		LC
<i>Ficedula hypoleuca</i>	kirjosieppo		LC
<i>Fringilla coelebs</i>	peippo		LC
<i>Muscicapa striata</i>	harmaasieppo		LC
<i>Parus major</i>	talitiainen		LC
<i>Phylloscopus collybita</i>	tiltalti		LC
<i>Phylloscopus trochilus</i>	pajulintu		LC
<i>Prunella modularis</i>	rautiainen		LC
<i>Regulus regulus</i>	hippiäinen		LC
<i>Sylvia atricapilla</i>	mustapääkerttu		LC
<i>Sylvia borin</i>	lehtokerttu		LC
<i>Turdus philomelos</i>	laulurastas		LC

Pesimälinnusto on tavanomaista, eikä harvinaisia lajeja tavattu. Huomionarvoisin laji on vaarantunut pajusirkku, jolla oli reviirit selvitysalueen pohjois- ja lounaisreunoilla (kartta 4). Pajusirkku on edelleen tavallinen ruovikoiden ja rantapensaikoiden lintu, mutta arvioitu uhanalaiseksi selvän vähenemisensä vuoksi. Rytikerttusella oli reviiri alueen pohjoisreunan ruovikossa ja laulujoutsen (lintudirektiivin I-liitteen laji) pesi pienellä luodolla selvitysalueen pohjoispuolen lahdella.

Linnustoon perustuvia maankäyttösuosituksia ei esitetä.



Kartta 4. Huomionarvoiset linnut. (VU=vaarantunut, LC=elinhoimainen, D=lintudirektiivin I-liitteen laji)

5. LEPAKOT

5.1 Menetelmät

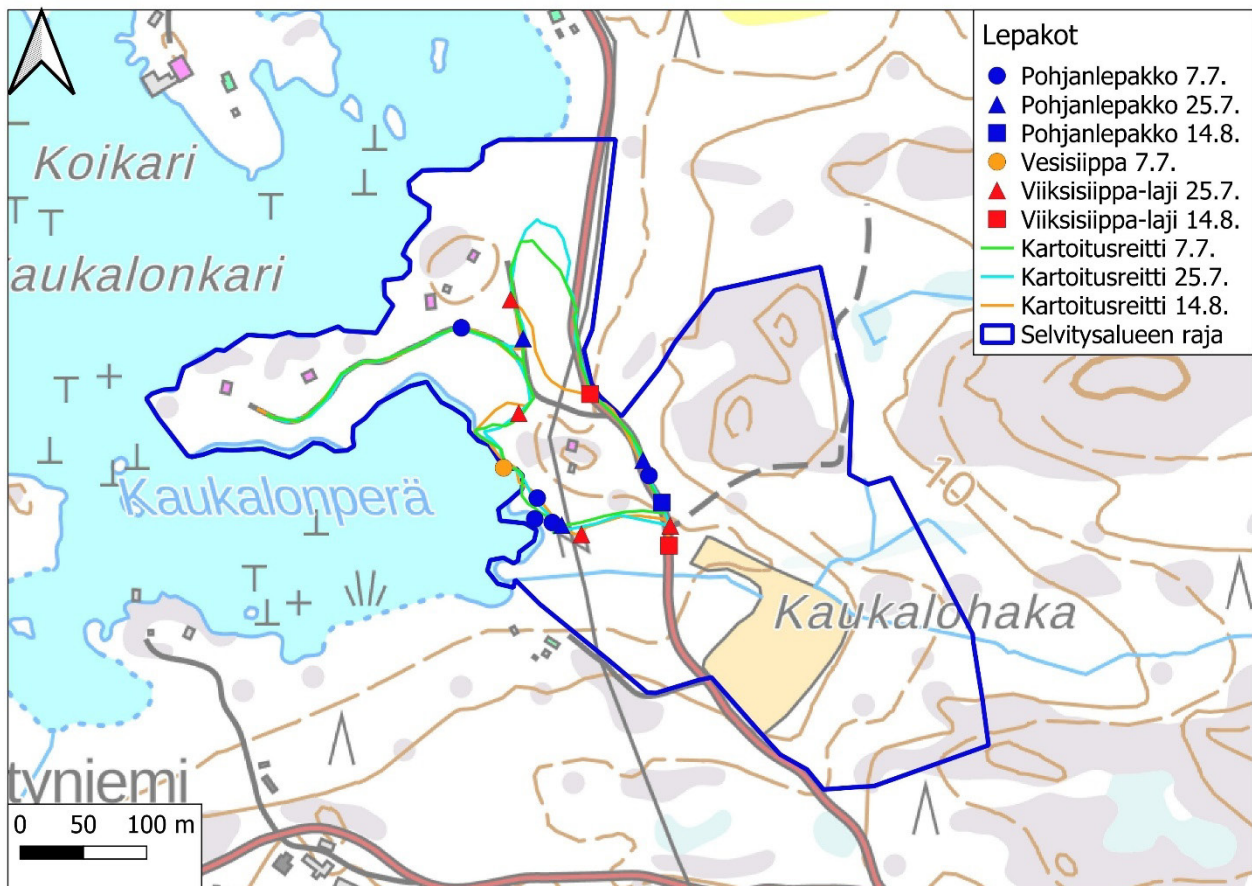
Kaikki Suomessa esiintyvät lepakkolajit sisältyvät EU:n luontodirektiivin IV -liitteeseen, joten niiden lisääntymis- ja levähdyspaikkojen heikentäminen ja hävittäminen on kielletty.

Taulukko 3. Lepakkokartoitusajat ja vallinnut sää.

Päivä	Havainnointiaika	Sää
7.7.2025	2.17-2.39	Lämpötila +14 °C, tuuli 4 m/s, pilvisuus 6/8
25.7.2025	0.21-0.42	Lämpötila +19 °C, tuuli 2 m/s, pilvisuus 6/8
14.8.2025	23.03-23.20	Lämpötila +18 °C, tuuli 6 m/s, pilvisuus 0/8

Lepakkoja havainnoitiin detektorilla (Echo Meter Touch 2 Pro) kolmena yönä (taulukko 3) kävelleen karttaan 5 merkityt reitit. Kartoitus keskitettiin Kolkinmaantien länsipuolelle, jonne

kaavaluonnoksen suurimmat maankäytön muutokset kohdistuvat. Sää oli kaikkina kartoitusöinä työhön hyvin sopiva. Havaittujen lepakkojen sijainti kirjattiin muistiin ja laji määritettiin. Luontoselvityksen muiden osatöiden yhteydessä etsittiin puolestaan maakellareita ja kolopuita sekä muita lepakoiden päiväpiiloiksi, lisääntymispaikoiksi ja talvehtimispaikoiksi sopivia kohteita.



Kartta 5. Lepakkohavainnot ja kartoitusreitit.

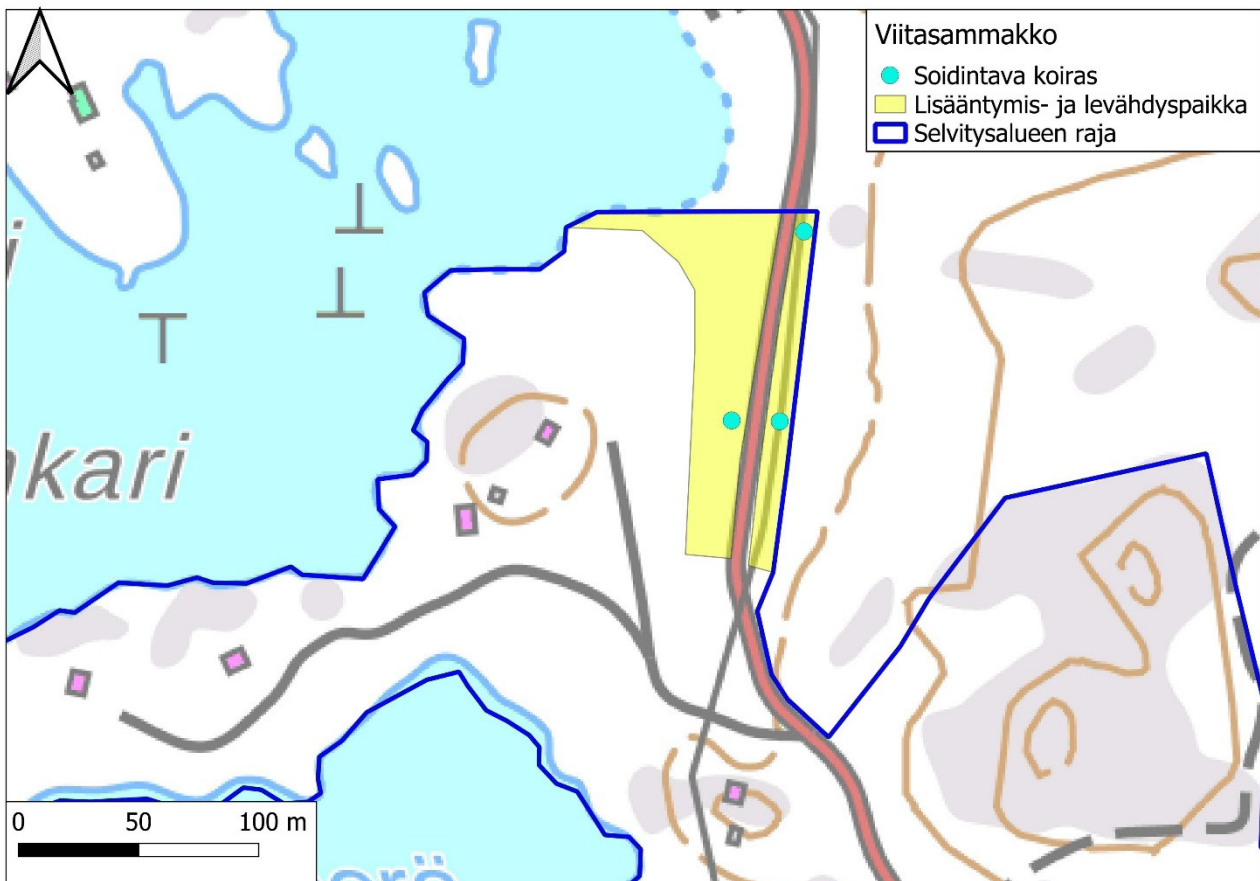
5.2 Tulokset ja johtopäätökset

Lepakkohavainnot on merkitty karttaan 5. Kolkinmaantein länsipuolella havaittiin jonkin verran pohjanlepakoita ja viiksisiippoja / isoviiksisiippoja. Lisäksi Kaukalonperän avoimella rannalla saalisti vesisiippa. Sen sijaan Kaukalonkarilla ei havaittu lainkaan lepakkoita. Havaintoja saatiin reittien pituuteen nähden jokseenkin odotetusti. Kolopuita, maakellareita, kallionrakoja, louhikoita tai muita päiväpiiloiksi, talvehtimispaikoiksi tai lisääntymispaikoiksi sopivia kohteita ei löytynyt. Lepakot voivat kuitenkin käyttää selvitysalueen ja lähiympäristön rakennuksia.

Kaikki alueet, joilla lepakoita havaitaan, eivät automaattisesti ole niille erityisen tärkeitä. Lepakoille tärkeillä alueilla yksilöitä havaitaan säännöllisesti paljon ja useimmiten monia lajeja. Tässä työssä lepakkohavaintoja ei kertynyt niin runsaasti, että lepakoille tärkeitä, maankäytössä huomioitavia alueita olisi rajattu.

6. VIITASAMMAKKO

Viitasammakon elinympäristöä ovat suot, vesistöjen rannat ja erilaiset pienvedet kuten ojat ja lammet sekä näiden läheiset maa-alueet. Laji sisältyy EU:n luontodirektiivin IV-liitteeseen, ja sen lisääntymis- ja levähdyspaikkojen hävittäminen ja heikentäminen on kielletty luonnonsuojelulain nojalla.



Kartta 6. Viitasammakkohavainnot ja lisääntymis- ja levähdyspaikka.

Viitasammakko muistuttaa ulkonäöltään huomattavan paljon tavallista ruskosammakkoa. Parhaiten lajit erottaa toisistaan kutuäänistä, jotka eroavat selvästi. Viitasammakon kutuääntely muistuttaa veden alle painetusta tyhjästä pullostä nousevien ilmakuplien

pulputusta. Sen on kuvattu kuulostavan myös pienen koiran haukunalta. Ruskosammakon kurnutuksesta selvästi poikkeava ääni on melko hiljainen, ja se kuuluu korkeintaan noin sadan metrin päähän.

Selvitysalueella tehtiin viitasammakkokartoitus 28.4.2025 klo 23.00-23.40 (ilman lämpötila +7 °C, tuuli 6 m/s, pilvisuus 6/8). Kartoituskohteiksi valittiin Kolkinmaantien reunaajat, selvitysalueen pohjoisreunan ruovikko sekä Kaukalonperän pohjukan eteläosa mereen laskevan ojan suulla. Muut rannat ovat kutupaikoiksi liian suojattomia. Sää oli melko tuulinen, mutta työ pystyttiin kuitenkin tekemään riittävän hyvissä olosuhteissa. Kartoituksessa käveltiin varovasti Kolkinmaantietä ja rantoja pitkin ja pysähdeltiin noin 50 metrin välein kuuntelemaan muutaman minuutin ajaksi.

Selvitysalueelta ei ollut aiempia viitasammakkohavaintoja (Suomen Lajitietokeskus 2025). Nyt viitasammakoita kuultiin kolmessa eri pisteessä Kolkinmaantien reunaajissa tien kummallakin puolella (kartta 6). Paikalla oli vain kolme koirasta, mutta tämä riittää todentamaan paikalla sijaitsevan lain suojaaman lisääntymis- ja levähdyspaikan. Se käsittää Kolkinmaantien reunaajat sekä viereisen ruovikon märimmät osat, joihin vesi nousee säännöllisesti sekä tien länsipuolisen umpeen kasvavan niityn kostean reunan. Tien itäpuolella maasto kohoaa kangasmetsäksi. Sen sijaan Kaukalonperän rannat osoittautuivat myös selvitysalueen eteläosassa niin ruopatuiksi, ettei suojaisia ruovikon sisään jääviä avovesilampareita ole, eikä ympäristö ole viitasammakon kutupaikaksi sopivaa.

Maankäyttösuositus: Karttaan 6 merkittyä viitasammakon lisääntymis- ja levähdyspaikkaa ei saa hävittää eikä heikentää. Se kuuluu arvoluokkaan I. Kolkinmaantien oja kunnostettaessa viitasammakko tulee huomioida mm. siten, ettei kunnostusta tehdä huhtitoukokuussa kutuaikaan ja työt suunnitellaan muutenkin laji huomioiden.

7. MUU LAJISTO

Liito-oravakartoitus tehtiin 29.4.2025. Liito-oravan papanoita etsittiin kookkaimpien kuusten, koivujen ja tervaleppien alta. Vähänkään kookkaampia haapoja ei alueella ole. Papanoita tai muitakaan merkkejä liito-oravasta ei löydetty, eikä lajista ole selvitysalueelta aiempiakaan tietoja (Suomen Lajitietokeskus 2025). Liito-oravalle hyvin sopivia metsiä ei ole, mutta luontotyyppikuvio 1 täyttää jossain määrin lajin elinympäristövaatimukset.

Idänkirsikorentoja etsittiin 29.4.2025 klo 15.05-15.30 (lämpötila +12 °C, tuuli 6 m/s, pilvisuus 1/8) kävelemällä ruovikkoisia rantoja pitkin ja tarkkailemalla hyönteisiä hyönteiskiikarilla. Sää oli kartoitukseen hyvin sopiva, mutta idänkirsikorentoja ei havaittu. Lajia etsittiin myös 27.5.2025 tehdyn lintukartoituksen yhteydessä, silloinkin tuloksetta. Selvitysalueen pohjoisreunan ruovikko on kuitenkin idänkirsikorennolle sopivaa elinympäristöä. Sen sijaan Kaukalonkarin etelärannan ruovikot lienevät liian kapeita ja Kaukalonperän pohjukassa laajempia ruovikoita ei ruoppausten vuoksi ole.

Selvitysalueen pohjoispuoliselta vesialueelta Koikarin itäpuolelta on vuonna 2023 vedenalaisen meriluonnon monimuotisuusohjelma VELMU:n maastotöissä tehtyjä havaintoja silmälläpidettävästä ja alueellisesti uhanalaisesta merihapsikasta. Laji on murtovesissä elävä uposkasvi.

Selvitysalueella ei ole rauhoitetulle, luontodirektiivin II-liitteeseen sisältyvälle ja erittäin uhanalaiseksi luokitellulle lahokaviosammaleelle tärkeiksi ydinalueiksi sopivia runsaslahopuustoisia kosteita kuusivaltaisia metsiä, eikä lajia havaittu.

8. SUOSITUSTEN YHTEENVETO

Karttaan 2 merkitty tervaleppälehto suositellaan jätettäväksi luonnontilaan. Karttaan 6 merkittyä viitasammakon lisääntymis- ja levähdyspaikkaa ei saa hävittää eikä heikentää. Kolkinmaantien oja kunnostettaessa viitasammakko tulee huomioida mm. siten, ettei kunnostusta tehdä huhti-toukokuussa kutuaikaan ja työt suunnitellaan muutenkin laji huomioiden.

9. KIRJALLISUUS JA LÄHTEET

- Hyvärinen, E., Juslén, A., Kempainen, E., Uddström, A. & Liukko, U.-M. (toim.) 2019. Suomen lajien uhanalaisuus – Punainen kirja 2019. Ympäristöministeriö & Suomen ympäristökeskus. Helsinki. 704 s.
- Keskinen, H.-L., Raunio, A., Forss, S., Kartano, L., Karttunen, K., Kokko, A., Kontula, T., Koskela, K., Mäkelä, K., Pykälä, J., Rytteri, T. & Väänänen, M. 2024. Luonnonsuojelulain luontotyyppien inventointiohje, luonnos 15.5.2024. 281 s.

- Kontula, T. & Raunio, A. (toim.). Suomen luontotyyppien uhanalaisuus 2018a. Luontotyyppien punainen kirja – Osa 1: tulokset ja arvioinnin perusteet. Suomen ympäristökeskus ja ympäristöministeriö, Helsinki. Suomen ympäristö 5/2018.
- Kontula, T. & Raunio, A. (toim.). Suomen luontotyyppien uhanalaisuus 2018b. Luontotyyppien punainen kirja – Osa 2: luontotyyppien kuvaukset. Suomen ympäristökeskus ja ympäristöministeriö, Helsinki. Suomen ympäristö 5/2018. 925 s.
- Koskimies, P. & Väisänen, R. A. 1988. Linnustonseurannan havainnointiohjeet. 2.uusittu painos. Helsingin yliopiston eläinmuseo, Helsinki. 143 s.
- Lindholm, T. & Tuominen, S. 1993. Metsien puuston luonnontilaisuuden arviointi. Metsähallituksen luonnonsuojelujulkaisuja A 3. 40 s.
- Meriluoto, M. & Soininen, T. 1998. Metsäluonnon arvokkaat elinympäristöt. Metsälehti Kustannus & Tapio. 192 s.
- Mäkelä, K. & Salo, P. 2024. Luontoselvitykset ja luontovaikutusten arviointi. Opas tekijälle, tilaajalle ja viranomaiselle. 2. korjattu painos. Suomen ympäristökeskuksen raportteja 43/2023. 374 s.
- Pynnönen, P 2017a. Idänkirsikorento (*Sympecma paedisca* Brauer, 1877).- Julkaisussa: Nieminen, M. & Ahola, A. (toim.). Euroopan unionin luontodirektiivin liitteen IV lajien (pl. lepakot) esittelyt, s. 154-157. Suomen ympäristö 1/2017.
- Saarikivi, J. 2017. Viitasammakko (*Rana arvalis* Nilsson, 1842). - Julkaisussa: Nieminen, M. & Ahola, A. (toim.). Euroopan unionin luontodirektiivin liitteen IV lajien (pl. lepakot) esittelyt, s. 90-96. Suomen ympäristö 1/2017.
- Suomen Lajitietokeskus 2025. <http://tun.fi/HR.3491> (haettu 1.12.2025, viimeinen haku).
- Suomen lepakkotieteellinen yhdistys ry. 2023: Suomen lepakkotieteellisen yhdistyksen suosituksia lepakkokartoitusten tekijöille, tilaajille ja kartoitustietoja käyttäville viranomaisille. 69 s.
- Syrjänen, K., Hakalisto, S., Mikkola, J., Musta, I., Nissinen, M., Savolainen, R., Seppälä, J., Seppälä, M., Siitonen, J. & Valkeapää, A. 2016. Monimuotoisuudelle arvokkaiden metsäympäristöjen tunnistaminen. METSO-ohjelman luonnontieteelliset valintaperusteet 2016-2025. Ympäristöministeriön raportteja 17/2016. 75 s.
- Ympäristöministeriö & Suomen ympäristökeskus 2021. Suomen lajien alueellinen uhanalaisuusarviointi 2020. <https://www.ymparisto.fi/punainenlista>