

Euran kunta  
[kirjaamo@aura.fi](mailto:kirjaamo@aura.fi)

**Lausuntopyyntö 17.12.2025**

## **Lausunto ranta-asetmakaavaehdotuksesta, Pyhäjärven länsirannan ranta-asetmakaavan muutos 2, kortteli 2, Eura**

Eura kunta on pyytänyt Varsinais-Suomen ELY-keskukselta lausuntoa Pyhäjärven länsirannan ranta-asetmakaavamuutos 2:n valmisteluaineistosta 30.1.2026 mennessä. Lausuntopyyntö koskee 28.11.2025 päivättyä kaavaehdotusta. Varsinais-Suomen ELY-keskus on ottanut kaavamuutokseen kantaa luonnosvaiheessa 21.3.2025.

Lupa- ja valvontavirasto ottaa asiaan kantaa ELY-keskukselta sille siirtyneiden tehtävien osalta.

### **Kaavaratkaisu ja rakentaminen**

Kaavaehdotusta on kehitetty lausuntopalautetta huomioiden. Kaavamuutoksessa osoitettua uutta vapaa-ajan asumisen rakennuspaikkaa ei ole kuitenkaan perusteltu emätilaselvityksellä, vaikka omantaraisen vapaa-ajanasumisen rakennuspaikkojen määrä lisääntyy kaavamuutoksella eikä ranta-asetmakaavamuutosta ohjaavassa *Euran keskustan osayleiskaavassa* (hyväksytty 2016) ole ratkaistu rantarakentamista.

Kuten Varsinais-Suomen ELY-keskus ja Satakuntaliitto ovat todenneet luonnosvaiheessa antamissaan lausunnoissa, tulee kaavamuutosta varten laatia emätilaselvitys ja perustaa kaavaratkaisu sille. Pyhäjärven rannat ovat nykyisellään jo tiheästi rakennettuja eikä uuden vapaa-ajanasumisen rakennuspaikan osoittaminen ilman emätilaselvitystä, ja sen osoittama lisärakennuspaikka ole mahdollista.

Vastineessa luonnosvaiheen lausuntopalautteeseen todetaan, ettei kaavamuutos merkittävästi muuta koko suunnittelualueelle kohdistuvan rakennusoikeuden määrää. Käyttötarkoitukseltaan muuttuvaa rakennuspaikkaa ja sen rakennusoikeutta ei kuitenkaan ole voimassa olevassa ranta-asetmakaavassa osoitettu lomarakentamiseen vaan yhteiskäytössä olevalle venevalkama-alueelle. Kyseisen rakennuspaikan rakennusoikeus on kaavaehdotuksessa myös 60 k-m<sup>2</sup> enemmän kuin voimassa olevassa ranta-asetmakaavassa. Lupa- ja valvontavirasto katsoo, että käyttötarkoituksen muutosta ja rakennusoikeuden kasvattamista ei ole mahdollista tehdä kaavaehdotuksessa esitetyllä tavalla ilman emätilaselvityksen tekemistä ja siinä osoitettua lisärakennuspaikkaa, riippumatta siitä, että kaavaehdotuksessa suunnittelualueelle osoitetun toisen lomarakennuspaikan rakennusoikeus on osoitettu hieman pienemmäksi kuin voimassa olevassa ranta-asetmakaavassa. Kaavaselostuksessa tulee myös käsitellä ja kaavaratkaisussa huomioida vaikutukset esimerkiksi voimassa olevassa kaavassa osoitetun venevalkaman poistumisen osalta.

## Luonnonsuojelu

Kaavassa suunnittelualueen keskiosa on asianmukaisesti osoitettu MY-merkinnällä. Alueen luontoarvojen turvaamiseksi tulee MY-alueelle antaa luontoselvityksen suositusten mukainen kaavamääräys, kuten: *Alueen hoidossa tulee säästää pähkinäpensaat, muut lehtopensaat, lehtipuut ja kaikki lehtilahopuu. Rantavyöhykkeelle tulee jättää riittävä suojavyöhyke, jotta maisema- ja Natura-alueen luontoarvot turvataan.*

## Ilmastovaikutukset

Kaavamuutoksen ilmastovaikutuksia on arvioitu lyhyesti mutta asianmukaisesti. Kaavaratkaisussa on kuitenkin hyvä lisäksi huomioida, kuinka tunnistettuja kielteisiä ilmastovaikutuksia vähennetään ja myönteisiä vaikutuksia vahvistetaan. Arvioinnissa voi hyödyntää Kilva- ja Hiilikartta-työkaluja.

## Muuta

Kaavamuutoksen osallisiin on tarpeen päivittää Lupa- ja valvontavirasto ja Lounais-Suomen elinvoimakeskus. Lounais-Suomen elinvoimakeskusta tulee kuulla vesienhallinnan osalta.

Tämä asiakirja on hyväksytty viraston sähköisessä asianhallintajärjestelmässä. Asian on esitellyt ylitarkastaja Johanna Junnila ja ratkaissut ryhmäpäällikkö Annukka Engström.

## Tiedoksi

Satakuntaliitto, Satakunnan Museo, Lounais-Suomen elinvoimakeskus

## Lupa- ja valvontavirasto

Postiosoite: PL 20, 13035 LVV

Puhelinvaihe: 0295 254 000

kirjaamo@lvv.fi | lvv.fi

Tämä asiakirja LVV-U/28263/2026 on hyväksytty sähköisesti / Detta dokument LVV-U/28263/2026 har godkänts elektroniskt

Esittelijä Junnila Johanna 30.01.2026 14:03

Ratkaisija Engström Annukka 30.01.2026 15:08

Euran kunta  
Kirjaamo  
kirjaamo@eura.fi

Viite Lausuntopyyntö 17.12.2025

**Aihe Eura, Pyhäjärven länsirannan ranta-asemakaavan muutos 2, kortteli 2, ehdotus**

Euran kunta on pyytänyt Satakunnan Museon lausuntoa koskien Pyhäjärven länsirannan ranta-asemakaavan muutosta 2 korttelissa 2. Satakunnan Museo on lausunut kaavan luonnosvaiheesta 24.3.2025. Lausunnossaan museo on käynyt läpi suunnittelualueen kaavatilanteen sekä kulttuuriympäristön ominaispiirteet ja arvot, eikä toista niitä enää tässä yhteydessä.

Luonnosvaiheen lausunnossa Satakunnan Museo kiinnitti huomiota Harolan valtakunnallisesti merkittävän arkeologisen kohteen kaavamerkintään ja määräykseen. Lisäksi museo huomautti, että kaavakartalla ohjeellinen ajoyhteys oli pieneltä osalta osoitettu kulkemaan muinaisjäännösalueella ja edellytti sen siirtämistä kokonaan alueen ulkopuolelle. Rakennetun kulttuuriympäristön ja maiseman osalta Satakunnan Museo esitti, että vaikutusten arvioinnissa on huomioitava millaisia vaikutuksia rakennusoikeuden nosto aiheuttaa ympäristöön laajemmin.

Satakunnan Museon kannanotto

Satakunnan Museo toteaa, että sen kaavan luonnosvaiheessa esittämät korjausehdotukset on huomioitu kaavaehdotuksessa, eikä museolla ole oman toimialansa puitteissa enää huomautettavaa kaavamuutokseen.

Satakunnan Museo

Museonjohtaja Johanna Jakomaa

Tutkija Olli Joukio

Arkeologi Leena Koivisto

Tiedoksi

Lupa- ja valvontavirasto/kirjaamo, Johanna Junnila  
Lounais-Suomen elinvoimakeskus/kirjaamo  
Satakuntaliitto/kirjaamo  
Museovirasto/kirjaamo

Tämä asiakirja on hyväksytty sähköisesti Porin kaupungin asianhallintajärjestelmässä

Euran kunta

kirjaamo@aura.fi

viite: Lausuntopyyntönnö 17.12.2025

## **LAUSUNTO EURAN KUNNAN PYHÄJÄRVEN LÄNSIRANNAN RANTA-ASEMAKAAVAN MUUTOKSESTA 2 (KORTTELI 2)**

### **Kaavahankkeen kuvaus**

Suunnittelualue sijaitsee Euran kunnassa Harolan kylässä Pyhäjärven rannalla noin 5,6 km Euran keskustasta linnuntietä kaakkoon. Kauttuan keskustaajama on linnuntietä noin 3,7 km etäisyydellä suunnittelualueelta pohjoiseen. Suunnittelualueelle on kiinteä tieyhteys Laitilantieltä risteävän Kiperintien ja Kolakoskentien kautta. Suunnittelualueelle johtaa Kolakoskenkuja. Suunnittelualueen ympäristössä on loma-asutusta Pyhäjärven ranta-alueilla. Suunnittelualueen pinta-ala on noin 1,97 hehtaaria. Suunnittelualueella on rantaviivaa noin 375 m ja muunnettua rantaviivaa noin 227 m.

Kaavaselostuksen mukaan laadittavan ranta-asemakaavamutoksen tavoitteena on järjestellä uudelleen maankäyttöä kiinteistöillä 50-406-2-750 Kuuselan-ranta ja 50-406-13-49 Kuusela. Tarkoituksena on siirtää korttelin 2 rakennuspaikalta 2 osa rakennusoikeudesta (40 k-m<sup>2</sup>) uudelle loma-asuntojen korttelialueelle (RA) 56, joka on tarkoitus sijoittaa voimassa olevan kaavan mukaiselle venevalkama-alueelle. Venevalkama on tarkoitus poistaa ja sen rakennusoikeus (60 k-m<sup>2</sup>) on tarkoitus osoittaa uudelle korttelin 56 rakennuspaikalle 1 sitä vähäisesti lisäämällä (20 k-m<sup>2</sup>). Uusi korttelialue sijoitetaan suunnittelualueen koilliskulmaan niin, että se vie vähemmän rantaviivaa kuin voimassa olevan ranta-asemakaavan mukainen venevalkama.

Ranta-asemakaavan muutoksella muodostuu lomarakentamisen korttelialuetta (RA), maa- ja metsätalousaluetta (M) ja maa- ja metsätalousaluetta, jolla on erityisiä ympäristöarvoja (MY).

## Maakuntakaavatilanne

### Satakunnan maakuntakaava

Satakunnan maakuntakaava hyväksyttiin Satakuntaliiton maakuntavaltuustossa 17.12.2009 ja ympäristöministeriö vahvisti kaavan 30.11.2011 (N:o YM1/5222/2010). Satakunnan maakuntakaava sai lainvoiman 13.3.2013 korkeimman hallinto-oikeuden päätöksellä. Satakunnan maakuntakaava laadittiin kokonaismaakuntakaavana.

Satakunnan maakuntakaavasta on kumottu Satakuntaliiton maakuntavaltuuston 17.5.2019 tekemällä päätöksellä taajamatoimintojen alueen (A), keskustatoimintojen alueen (C), vähittäiskaupan suuryksikköjen alueen (KM, km), palvelujen alueen (P), työpaikka-alueen (TP), valtakunnallisesti arvokkaiden maisema-alueiden (vma) sekä valtakunnallisesti ja maakunnallisesti merkittävien kulttuuriympäristöjen (kh1, kh2, kh) kaavamerkinnot ja -määräykset.

Satakunnan maakuntakaavan asiakirjat ovat tarkasteltavissa Satakuntaliiton verkkosivuilla:

<https://satakunta.fi/alueidenkaytto/voimassa-olevat-maakuntakaavat/satakunnan-maakuntakaavan-aineistot-ja-selvitykset/> .

### Satakunnan vaihemaakuntakaava 1

Satakunnan vaihemaakuntakaava 1 hyväksyttiin Satakuntaliiton maakuntavaltuustossa 13.12.2013 ja ympäristöministeriö vahvisti kaavan 3.12.2014 (N:o YM7/5222/2013). Satakunnan vaihemaakuntakaava 1 sai lainvoiman 6.5.2016 korkeimman hallinto-oikeuden päätöksellä. Vaihemaakuntakaavassa 1 määritellään maakunnallisesti merkittävät tuulivoimatuotannon alueet ja niihin liittyvä energiahuolto Satakunnassa.

Satakunnan vaihemaakuntakaavan 1 asiakirjat ovat tarkasteltavissa Satakuntaliiton verkkosivuilla:

<https://satakunta.fi/alueidenkaytto/voimassa-olevat-maakuntakaavat/satakunnan-vaihemaakuntakaavan-1-aineistot-ja-selvitykset/> .

## Satakunnan vaihemaakuntakaava 2

Satakunnan vaihemaakuntakaava 2 hyväksyttiin Satakuntaliiton maakuntavaltuustossa 17.5.2019.

Satakunnan vaihemaakuntakaavassa 2 teemana on energiatuotanto, terminaalitoiminnot, kauppa ja kulttuuriympäristöt.

Satakunnan vaihemaakuntakaavan 2 asiakirjat ovat tarkasteltavissa Satakuntaliiton verkkosivuilla:

<https://satakunta.fi/alueidenkaytto/voimassa-olevat-maakuntakaavat/satakunnan-vaihemaakuntakaavan-2-aineistot-ja-selvitykset/> .

## Satakunnan maakuntakaavojen yhdistelmä

Epävirallinen maakuntakaavayhdistelmä on ladattavissa Satakuntaliiton voimassa olevia maakuntakaavoja esittelevältä verkkosivulta: <https://satakunta.fi/alueidenkaytto/voimassa-olevat-maakuntakaavat/epavirallinen-kaavayhdistelma/>.

## Satakunnan maakuntakaava 2050

Satakuntaliiton maakuntahallitus päätti vuoden 2021 lopussa käynnistää Satakunnan maakuntakaavan 2050 laatimisen. Satakunnan maakuntakaava 2050 laaditaan kaikki maankäyttömuodot kattavana kokonais-maakuntakaavana, jolloin käsitellään alueiden käytön ja yhdyskuntarakenteen periaatteet ja kehittämisen kannalta tarpeelliset alueet koko maakunnan alueella.

Kaavaprosessin etenemistä voi seurata Satakuntaliiton verkkosivuilla

<https://satakunta.fi/alueiden-kaytto/vireilla-olevat-maakuntakaavat/> .

## Suunnittelualueita koskevat Satakunnan maakuntakaavojen merkinnät ja määräykset

### Satakunnan maakuntakaava

Maakuntakaavassa suunnittelualue kuuluu laajaan Pyhäjärven ja Köyliönjärven ympäristöt kattavaan **matkailun kehittämisvyöhykkeeseen (mv-2)**. Merkinnällä osoitetaan merkittävät kulttuuriympäristö- ja maisemamatkailun kehittämisen kohdevyöhykkeet. Merkintään kuuluvan suunnittelumääräyksen mukaan

vyöhykkeiden sisällä toteutettavassa alueidenkäytön suunnittelussa on kiinnitettävä erityistä huomiota matkailuelinkeinojen ja virkistyspalveluiden kehittämiseen. Suunnittelussa on otettava huomioon toteutettavien toimenpiteiden yhteensovittaminen kulttuuri-, maisema- ja luontoarvoihin sekä olemassa oleviin elinkeinoihin ja asutukseen. Matkailuun liittyviä toimintoja suunniteltaessa ja vyöhykkeen vetovoimaisuutta kehitettäessä tulee ottaa huomioon vyöhykkeen erityisominaisuudet ja niiden ominaispiirteiden säilyttäminen.

Suunnittelualue rajautuu Pyhäjärveen, joka kuuluu **Natura 2000 -verkostoon**. Merkinnällä osoitetaan valtioneuvoston päätösten mukaisesti Natura 2000 -verkostoon kuuluvat alueet.

Satakunnan maakuntakaavan **yleisen rantarakentamista ohjaavan suunnittelumääräyksen** mukaan rantojen suunnittelussa tulee ottaa huomioon, että rakentaminen suunnitellaan ensi-sijaisesti sijoitettavaksi sietokyvyltään kestäville ranta-alueille, turvaten kullakin vesistöalueella riittävät yleiset virkistyskäyttö mahdollisuudet ja yhtenäisen vapaan ranta-alueen varaaminen rannan suunnittelussa. Suunnittelussa on turvattava myös maankohoamisrannikolle ominaisten luonnon kehityskulkujen alueellinen edustavuus.

Rantojen suunnittelussa tulee ottaa huomioon rakennusoikeuden, yhteiskäyttöalueiden ja yleisten alueiden tasapuolinen jakautuminen eri maanomistajille, palvelujen kohtuullinen saavutettavuus ja vesihuollon järjestäminen. Omarantaisen loma-asutuksen mitoitus tulee sijoittua välille 0–8 loma-asuntoa mitoitusrantaviivakilometriä kohti. Yhteisrantaisten loma-asutuksena mitoitus voi olla perustellusti suurempi.

**Tulvasuojelua koskevan yleisen suunnittelumääräyksen** mukaan alueidenkäytön suunnittelussa on otettava huomioon viranomaisten selvitysten mukaiset tulvavaara-alueet ja tulviin liittyvät riskit. Uutta rakentamista ei tule sijoittaa tulvavaara-alueille. Tästä voidaan poiketa vain, jos tarve- ja vaikutusselvityksiin perustuen osoitetaan, että tulvariskit pystytään hallitsemaan ja että rakentaminen on kestävän kehityksen mukaista. Suunniteltaessa alueelle tulville herkkiä toimintoja tulee tulvasuojelusta vastaavalle alueelliselle ympäristöviranomaiselle varata mahdollisuus lausunnon antamiseen.

**Vesien tilaa koskevan yleisen suunnittelumääräyksen** mukaan koko maakuntakaava-alueella on yksityiskohtaisen alueidenkäytön suunnittelun oltava alueelle kohdistuvien vesienhoito-suunnitelmien ja toimenpideohjelmien toteuttamista edistävää. Vesien suojeleminen erityisen herkillä, kaltevilla sekä

erosio- ja tulvaherkillä vesistöjen rannoilla tulee maankäyttö- ja rakennuslain mukainen alueidenkäyttö suunnitella siten, että estetään tai vähennetään ravinteiden, kiintoaineen ja haitallisten aineiden huuhtoutumista vesistöihin.

## Satakunnan vaihemaakuntakaava 1

Suunnittelualueelle ei ole osoitettu merkintöjä Satakunnan vaihemaakuntakaavassa 1.

## Satakunnan vaihemaakuntakaava 2

Suunnittelualueelle ei ole osoitettu merkintöjä Satakunnan vaihemaakuntakaavassa 2.

## Satakuntaliiton kannanotot

Alueidenkäyttölain 32 §:n mukaan maakuntakaava on ohjeena laadittaessa ja muutettaessa yleiskaavaa ja asemakaavaa sekä ryhdyttäessä muutoin toimenpiteisiin alueiden käytön järjestämiseksi.

Suunnittelualueella on voimassa oikeusvaikutteinen Euran keskustan osayleiskaava, jossa suunnittelualue on osoitettu ranta-asemakaava-alueeksi. Merkinnällä osoitetut alueet on ranta-asemakaavoitettu ja alueen maankäyttö ratkaistaan ranta-asemakaavoituksella. Ranta-asemakaavan muutoksen suunnittelualueen pohjoisosaan on osayleiskaavassa osoitettu suojelu-/muinaismuistoaluetta (sm, 2 /Harola).

Kaavamuutoksen keskeisenä tavoitteena on muuttaa voimassa olevan ranta-asemakaavan venevalkama-alue lomarakennuspaikaksi. Satakuntaliitto on luonnosvaiheen lausunnossaan korostanut Satakunnan maakuntakaavan yleisen rantarakentamista koskevan suunnittelumääräyksen huomioimista sekä todennut, että uusien lomarakennuspaikkojen osoittaminen tulee perustua emätilatarkasteluun. Lisäksi Satakuntaliitto on pyytänyt kattavampaa tarkastelua mitoituksen perusteista ja mm. venevalkaman tarpeellisuudesta, vapaan ranta-alueen määrästä ja lisääntyvän rakentamisen vaikutuksista.

Ranta-asemakaavan muutoksen suunnittelua varten on valmistunut luontoselvitys (26.10.2025) ja sen perusteella on kaavamuutoksen ehdotusvaiheessa lomarakennuspaikkojen väliin osoitettu maa- ja metsätalous alue, jolla on ympäristöarvoja (MY). Lisäksi kaavassa osoitetaan suojeltu metsälehmus ja uudella lomarakennuspaikalla saunan rakennusala on sen takia pienennetty.

Venevalkaman muuttamista loma-asunnon rakennuspaikaksi on perusteltu vaikutuksilla rantaviivan käyttöön ja virkistykseen. Kaavaselostuksessa todetaan, että ratkaisu ei lisää olennaisesti liikennettä eikä heikennä yleisiä virkistyskäyttömahdollisuuksia kaava-alueella

Ehdotuksen kaavaselostuksen kappaleessa 2.2 kohdassa Emätilaselvitys on kuvattu rakennusoikeuden siirtymistä lomarakennuspaikkojen ja venevalkaman välillä. Edelleenkin kaavaselostuksessa ei ole käsitelty uuden lomarakennuspaikan mahdollisuutta emätilatarkastelun kautta tai muuten perusteltu asiaa. Jatkosuunnittelun yhteydessä tulee laatia emätilatarkastelu, jotta maanomistajien tasapuolinen kohtelu voidaan varmistaa. Satakunnan maakuntakaavan rantarakentamista koskevan suunnittelumääräyksen mukaisesti suunnittelussa tulee ottaa huomioon rakennusoikeuden, yhteiskäyttöalueiden ja yleisten alueiden tasapuolinen jakautuminen eri maanomistajille.

Satakuntaliitolla ei ole Satakunnan maakuntakaavojen nojalla Euran kunnan Pyhäjärven Länsirannan ranta-  
asemakaavan muutoksesta 2 (kortteli 2) muuta lausuttavaa.

## **Satakuntaliitto**

**Liitekartta:** Ote Satakunnan maakuntakaavojen epävirallisesta yhdistelmästä

**Tiedoksi:** Lupa- ja valvontavirasto: [kirjaamo@lvv.fi](mailto:kirjaamo@lvv.fi) ,Pertti Perttola [pertti.perttola@lvv.fi](mailto:pertti.perttola@lvv.fi) ,Lounais-Suomen Elinvoimakeskus: [kirjaamo.lounais-suomi@elinvoimakeskus.fi](mailto:kirjaamo.lounais-suomi@elinvoimakeskus.fi)

Asiakirja on sähköisesti allekirjoitettu asianhallintajärjestelmässä. Allekirjoituksen oikeellisuuden voi todentaa kirjaamosta [kirjaamo@satakunta.fi](mailto:kirjaamo@satakunta.fi)

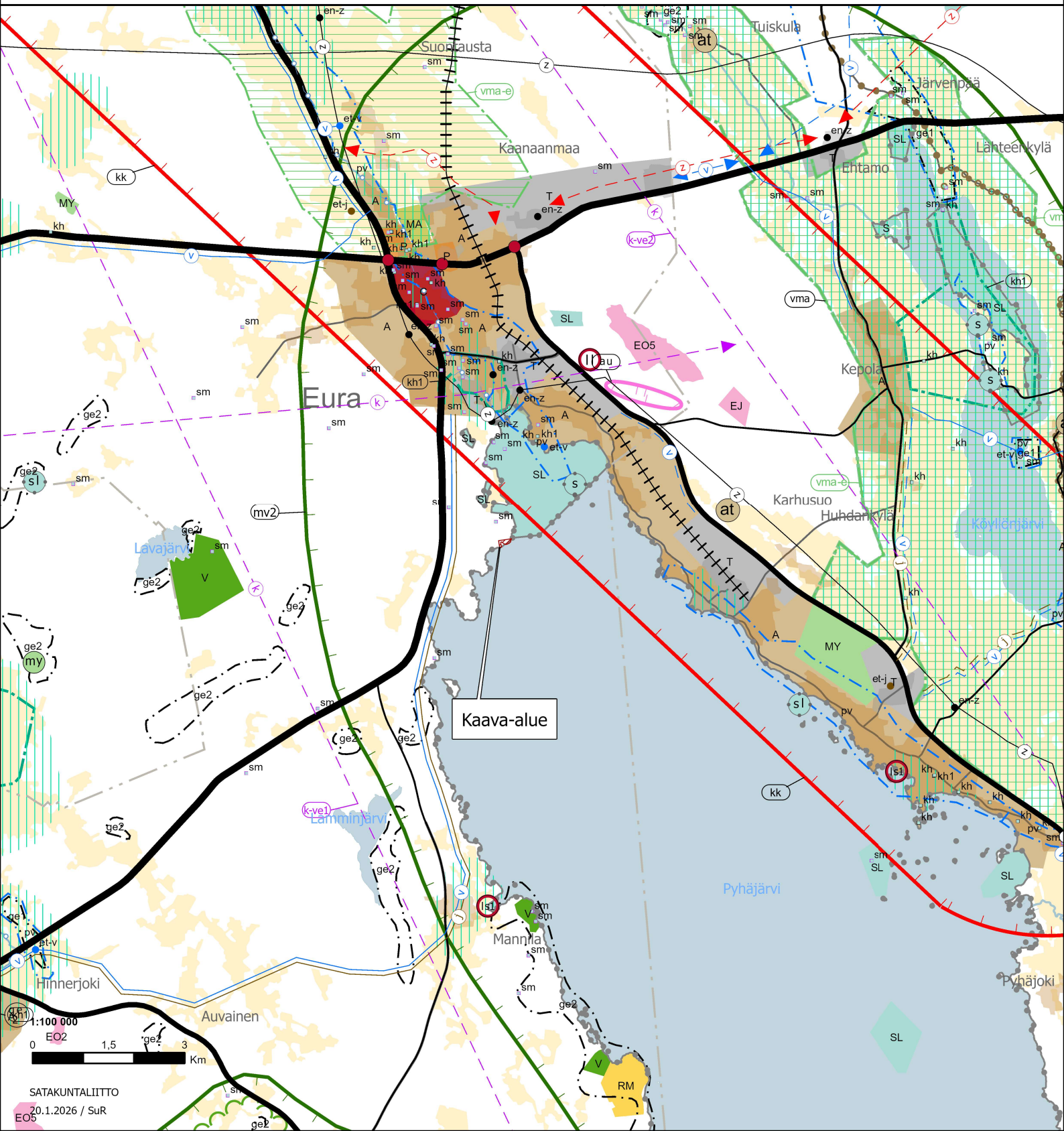
## Satakunnan maakuntakaavojen epävirallinen yhdistelmä

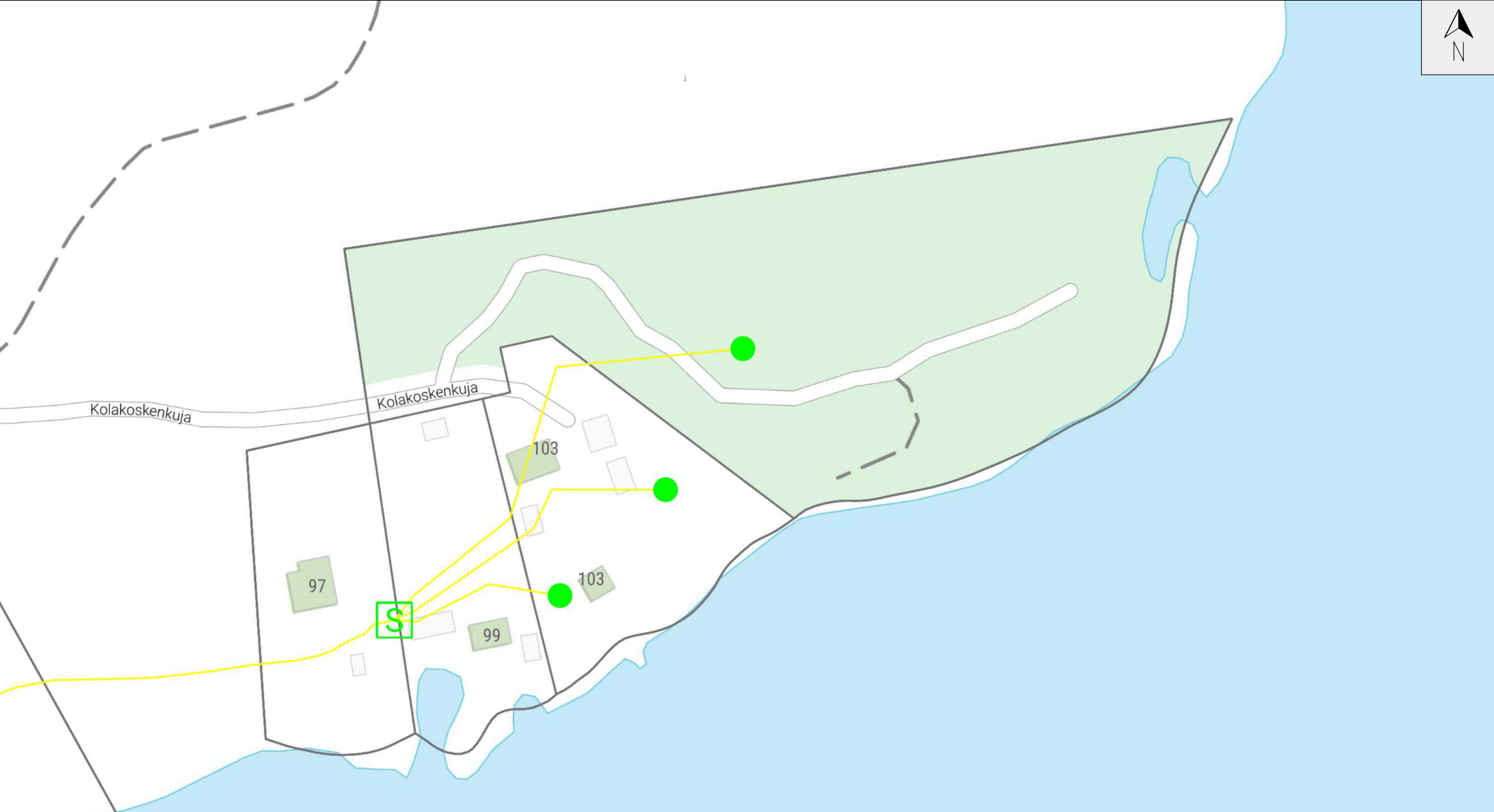
Ympäristöministeriön 30.11.2011 vahvistama Satakunnan maakuntakaava  
(N:o YM1/5222/2010, KHO 13.3.2013)

Ympäristöministeriön 3.12.2014 vahvistama Satakunnan vaihemaakuntakaava 1  
(N:o YM7/5222/2013, KHO 6.5.2016)

Satakuntaliiton maakuntavaltuuston 17.5.2019 hyväksymä  
Satakunnan vaihemaakuntakaava 2

 Euran Pyhäjärven länsirannan ranta-asemakaavan muutosehdotuksen 2, kortteli 2 alue





© DNA	
	Kristian Plit
 Mittakaava: 1:1500 Koko: A4 Päivämäärä: 29.12.2025	DNA kaapelit Pyhäjärven länsirannan ranta-akm 2, kortteli 2

© Keypro Oy ja esitettävien kartta-aineistojen tekijät.



Euran kunta  
kirjaamo  
Sorkkistentie 10  
27510 EURA

## KAVALAUSUNTO

DNA Oyj (DNA) on tutkinut osaltaan Pyhäjärven länsirannan ranta-asemakaavaa 2, kortteli 2 koskevan valmisteluaineiston ja toteamme seuraavaa:

DNA Oyj:llä ei ole huomauttamista ko. osayleiskaavan ehdotuksen sisältöön.

Alueella on nykyisin DNA:n omistamia telekaapeleita, jotka ovat vanhoja kupari-kaapeleita, joissa ei enää yhteyksiä ja siten ei välttämättä vaadi toimenpiteitä DNA suuntaan. Liite 1

Tarvittaessa toimitamme tarkemmat reittitiedot kaapeleista.

DNA Oyj:n yhteyshenkilöinä ko. asioissa toimivat rakennuttajat Eero Koskiranta, puhelin 044 344 7451 E-Mail: [eero.koskiranta@dna.fi](mailto:eero.koskiranta@dna.fi) ja Kristian Plit, puhelin 044 793 8382 E-Mail: [kristian.plit@voimatel.fi](mailto:kristian.plit@voimatel.fi)

Yhteistyöterveisin

**DNA Oyj:n puolesta**

Kristian Plit

Raisiossa joulukuun 29. päivänä 2025

Voimatel Oy  
Tekniikka/Johtoverkot/Rakennuttaminen

Tekninen lautakunta  
Tekninen lautakunta

§ 44  
§ 11

12.03.2025  
28.01.2026

**Lausunto / Pyhäjärven länsirannan ranta-asemakaavan muutos 2 kortteli 2, ehdotus**

Tekla 12.03.2025 § 44

Valmistelu ja lisätiedot

käyttöpäällikkö Olli Koivuniemi, puh. (044) 4224 971 ja  
yhdyskuntatekniikan päällikkö Anne Saarenvalta, puh. (044) 4224 955.

Euran kaavatoimikunta on asettanut Pyhäjärven länsirannan ranta-  
asemakaavan muutoksen 2, kortteli 2 luonnoksena nähtäville 21.2.-  
24.3.2025 väliseksi ajaksi. Euran kaavatoimikunta on pyytänyt teknisten  
palveluiden lausunnon luonnoksesta.

Tekniset palvelut on valmistellut kaavasta seuraavat lausunnot:

**VESIHUOLTOLAITOS:**

Kaava-alue on osittain vesihuoltolaitoksen toiminta-alueella. Toiminta-  
alueella olevat kiinteistöt ovat jo liittyneet vesihuoltolaitoksen asiakkaaksi.  
Vesilaitoksella on mahdollisuus ottaa toiminta-alueen ulkopuolelle jäävät  
kiinteistöt asiakkaakseen.

**YHDYSKUNTATEKNIikka:**

Kaavoitettavalle alueelle on olemassa yksityistieyhteys kulkuväylänä.  
Yhdyskuntateknisillä palveluilla ei ole huomautettavaa Pyhäjärven  
länsirannan ranta-asemakaavan muutos 2 korttelin 2 luonnokseen.

Esittelijä

Tekninen johtaja Jyräkoski Ari

Päätösehdotus

Tekninen lautakunta päättää antaa lausuntonaan ranta-asemakaavan  
muutoksen luonnoksesta käyttöpäällikön ja yhdyskuntatekniikan päällikön  
valmistelemat lausunnot.

Päätös

Päätösehdotus hyväksyttiin yksimielisesti.

## Euran kunta

## Ote pöytäkirjasta

Tekninen lautakunta  
Tekninen lautakunta

§ 44  
§ 11

12.03.2025  
28.01.2026

Tekla 28.01.2026 § 11  
78/10.02.04/2025

Valmistelu ja lisätiedot

käyttöpäällikkö Olli Koivuniemi, puh. (044) 4224 971 ja  
yhdyskuntatekniikan päällikkö Anne Saarenvalta, puh. (044) 4224 955.

Euran kunnanhallitus on asettanut Pyhäjärven länsirannan ranta-  
asemakaavan muutoksen 2, kortteli 2 ehdotuksena nähtäville 17.12.2025-  
30.1.2026 väliseksi ajaksi. Euran kunnanhallitus on pyytänyt teknisten  
palveluiden lausunnon ehdotuksesta.

Tekniset palvelut on valmistellut kaavasta seuraavat lausunnot:

VESIHUOLTOLAITOS:

Vesihuoltolaitoksella ei ole luonnosvaiheen lausuntoon lisättävää tai  
muutettavaa.

YHDYSKUNTATEKNIikka:

Yhdyskuntatekniikalla ei ole luonnosvaiheen lausuntoon lisättävää tai  
muutettavaa.

Esittelijä

Tekninen johtaja Jyräkoski Ari

Päätösehdotus

Tekninen lautakunta päättää antaa lausuntoon ranta-asemakaavan  
muutoksen ehdotuksesta käyttöpäällikön ja yhdyskuntatekniikan päällikön  
valmistelemat lausunnot.

Päätös

Päätösehdotus hyväksyttiin yksimielisesti.

Otteen oikeaksi todistaa

29.01.2026

Anni Lahtinen  
pöytäkirjanpitäjä

**Euran kunta**

Tekninen lautakunta § 44  
Tekninen lautakunta § 11

**Ote pöytäkirjasta**

12.03.2025  
28.01.2026

**Muutoksenhakuohje koskee pykälää: § 11**

**Muutoksenhakukielto**

Päätökseen, joka koskee vain asian valmistelua tai täytäntöönpanoa, ei saa kuntalain 136 §:n mukaan hakea muutosta.