

Kaavoituksen pohjakartta Mittausluokka 3	1:2000	Kartan laatija U-Gis Mittaus Oy
Kunta: Pori		Kartan laatimistapa: Ilmakuva- ja laserkeilausdigitointi, maastotietokanta, dronekuvaus sekä maastomittaus
Paikka: Anttooran lomakylä		Kartan laatimispvm: 15.3.2025
		Kartta hyväksytty:
Koordinaattijärjestelmä ETRS-GK22		
Korkeusjärjestelmä N2000		

PORIN KAUPUNKI ANTTOORAN LOMAKYLÄN RANTA-ASEMAKAAVAN MUUTOS

LUONNOS 30.3.2026 1:2000

Ranta-asemakaavan muutos koskee:
Voimassa olevan ranta-asemakaavan mukaista kortteliä 23.

Ranta-asemakaavan muutoksella muodostuu:
Kortteli 23.

RANTA-ASEMAKAAVAMERKINNÄT JA -MÄÄRÄYKSET

- RM** Matkailua palvelevien rakennusten korttelialue.
- 3 m kaava-alueen rajan ulkopuolella oleva viiva.
- Korttelin, korttelinosan ja alueen raja.
- - - Osa-alueen raja.
- - - Ohjeellinen osa-alueen raja.
- 23 / 1** Korttelin numero / korttelissa sallittu rakennuspaikkojen enimmäismäärä.
- 1000 Rakennusoikeus kerrosalaneliömetreinä.
- 1 Ohjeellisen tontin/rakennuspaikan numero.
- I Roomalainen numero osoittaa rakennusten, rakennuksen tai sen osan suurimman sallitun kerrosluvun.
- I u 2/3 Murtoluku roomalaisen numeron jäljessä osoittaa, kuinka suuren osan rakennuksen suurimman kerroksen alasta saa ullakon tasolla käyttää kerrosalaan laskettavaksi tilaksi.
- sa Rakennusala.
- sa Rakennusala, jolle saa sijoittaa saunarakennuksia.
- ve Rakennusala, jolle saa sijoittaa veneajan.
- ajo Ohjeellinen ajoyhteys.

YLEISET MÄÄRÄYKSET:

Uudisrakentaminen tulee sopeuttaa sijaintinsa, rakennustapansa ja väriyksensä suhteen ympäristöönsä ja ympärivään maisemaan. Rakennusten on oltava puurakenteisia ja julkisivupinnoissa on suosittava luonnonmukaisia ja maanläheisiä värisävyjä. Vanhat rakennukset saa kuitenkin käsitellä niiden alkuperäisellä värillä. Vesikatteen ja savupiipun on väriykseltään oltava tummia ja maastoon ja ympäristöön soveltuvia.

Pihapiirin ulkopuolinen osa rakennuspaikasta on mahdollisuuksien mukaan säilytettävä luonnontilaisena. Rakennuspaikalla tulee rantavyöhykkeen kasvillisuus pääosin säilyttää ja vain harventaminen on sallittua.


Maisemaa muuttavaa maanrakennustyötä, puiden kaatamista tai muuta näihin verrattavaa toimenpidettä ei saa suorittaa ranta-asemakaavan korttelialueella ilman kunnan rakennusvalvontaviranomaisen myöntämää maisematyölupaa. Lupaa ei kuitenkaan tarvita ranta-asemakaavan toteuttamiseksi tarpeellisten taikka myönnetyn rakentamisluvan mukaisten töiden suorittamiseen eikä vaikutuksiltaan vähäisiin toimenpiteisiin.

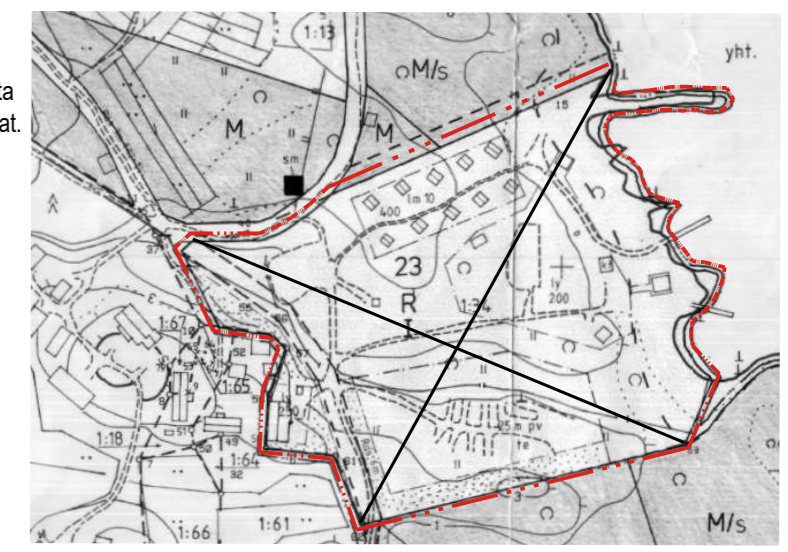
Kiinteistöllä syntyvät jätevedet on käsiteltävä yleisen viemäriverkoston ulkopuolella sijaitsevien kiinteistöjen jätevesien käsittelystä annetun lainsäädännön ja Porin kaupungin ympäristönsuojelumääräysten edellyttämän vaatimustason mukaisesti.

Kiinteistön jätehuolto tulee järjestää jätehuollosta annetun lainsäädännön ja voimassa olevien kunnallisten jätehuoltomääräysten mukaisesti.

Alin suositeltava rakentamiskorkeus on +2,1 m (N2000). Alin suositeltava rakentamiskorkeus on korkeustaso, jonka alapuolelle ei tule sijoittaa kastuessa vaurioituvia rakenteita. Rakennuksen korkeusasemaa määritettäessä tulee ottaa huomioon myös mahdollinen rakennuspaikkakohtainen aaltoiluvара.

Kaava-alueella on ohjeellinen tonttijako.

 Poistuva kaava (1:4000).
3 m kaava-alueen ulkopuolella oleva viiva, jota otsakkeessa mainittu kaavamuutos koskee ja jolta aiemmat kaavamerkinnot ja -määräykset poistuvat.



PORIN KAUPUNKI Anttooran lomakylän ranta-asemakaavan muutos	Nähtävillä: ____-____-202__ Hyväksytty: ____-____-202__ § ____ Tullut voimaan: ____-____-202__
	Työnumero, versio 1:2000 YSK 32607 609 R-66
NOSTO Consulting Nosto Consulting Oy Brahenkatu 7, 20100 Turku www.nostoconsulting.fi puh. 0400 858 101	
Päiväys: Turussa 30.3.2026	Tiedosto: Anttooran_lomakylan_RAKM_luonnos.dwg
Iiris Hongisto, rakennusarkkitehti	Tarkistanut Pasi Lappalainen, dipl.ins. YKS 742