

KOKEMÄEN KAUPUNKI

VUORENPÄÄN RANTA-ASEMAKAAVA JA KIET- TAREENLUODON RANTA-ASEMAKAAVAN MUUTOS

Osallistumis- ja arviointisuunnitelma



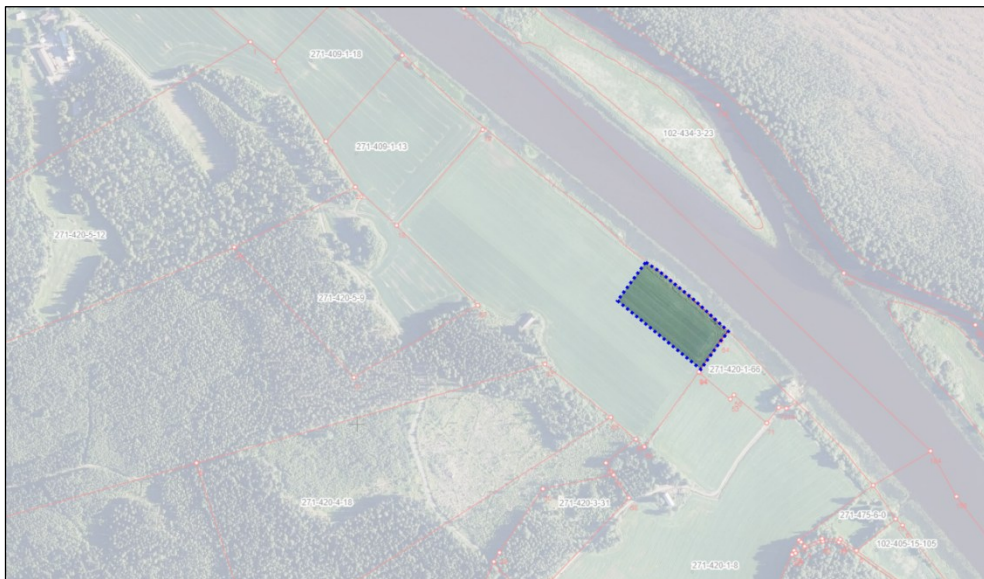
28.5.2026

Nosto Consulting Oy

Suunnittelualueiden likimääräinen rajausta ortokuvassa on esitetty seuraavissa kuvissa:



Vuorenpään suunnittelualueen likimääräinen rajausta ortokuvassa. Ortokuva MML.



Kiettareenluodon suunnittelualueen likimääräinen rajausta ortokuvassa. Ortokuva MML.

2. Suunnittelun lähtökohdat ja tavoitteet

2.1 Lähtökohdat

Luonnonympäristö ja maisema

Molemmat suunnittelualueiden kiinteistöt ovat viljelyskäytössä olevaa peltoaluetta.

Kyttälänhaaran varrella oleva Kiettareenluodon suunnittelualue sijoittuu Kokemäenjokilaakson kulttuurimaisema-alueelle (valtakunnallisesti arvokas maisema-alue, VAM030024).

Kokemäenjokilaakson kulttuurimaisemat kuvastavat satakuntalaista ja länsipirkanmaalaista maaseutumaisemaa, jossa asutus- ja elinkeinohistoria yhdistyvät maankohoamisrannikon luonnonhistoriaan. Alueen tärkeimpiä maisemallisia elementtejä ovat jokilaakson laajat peltoaukeat, mutkittileva ja luonteeltaan vaihteleva jokiuoma, kulttuuriympäristön arvokohteet sekä kasvillisuudeltaan monipuoliset kosteikkoalueet. Maisema-alue muodostaa poikkeuksellisen laajan ja arvokkaan maisemakokonaisuuden, jota voi pitää koko satakuntalaisen maatalousmaiseman selkärankana.

Kokemäenjoki on Kiettareenluodon alueella osoitettu myös Natura 2000-verkostoon kuuluvaksi alueeksi. Kiettareenluodon suunnittelualue sisältyy myös Kokemäenjokilaakson luonnonsuojeluohjelma-alueen rajaukseen.

Rakennettu ympäristö

Suunnittelualueet ovat rakentamattomia.

Arkeologinen kulttuuriperintö

Alueelta ei ole tiedossa muinaisjäännöskohteita.

Valtakunnalliset alueidenkäyttötavoitteet

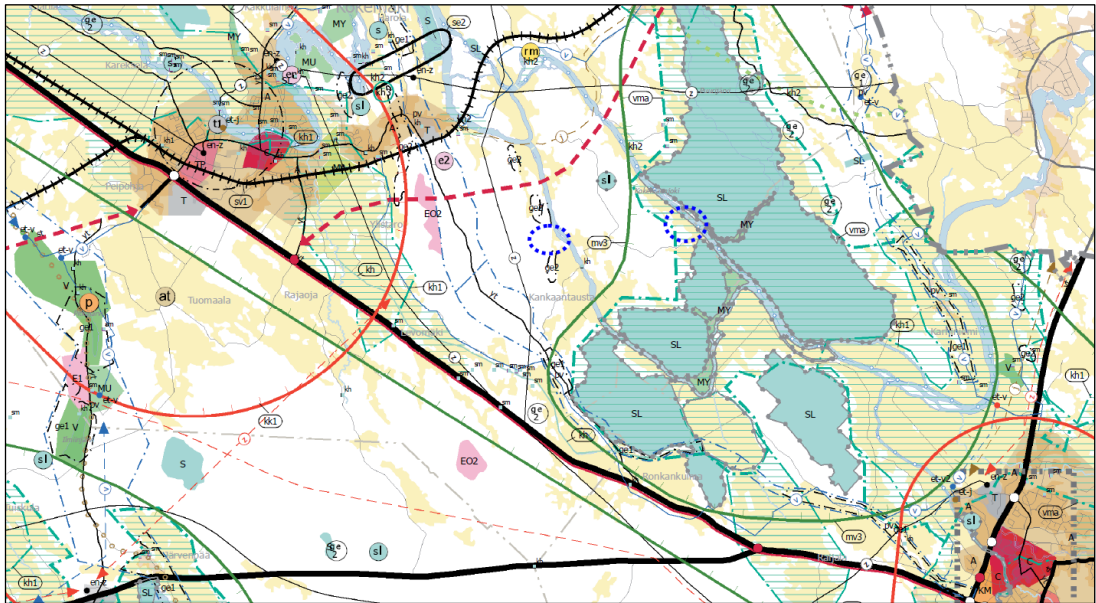
Valtioneuvosto päätti valtakunnallisten alueidenkäyttötavoitteiden uudistamisesta 14.12.2017, ja päätös tuli voimaan 1. huhtikuuta 2018. Päätöksellä valtioneuvosto korvasi valtioneuvoston vuonna 2000 tekemän ja 2008 tarkistaman päätöksen valtakunnallisista alueidenkäyttötavoitteista.

Maakuntakaava

Maakuntavaltuusto hyväksyi Satakunnan maakuntakaavan kokouksessaan 17.12.2009. Ympäristöministeriö on vahvistanut maakuntakaavan 30.11.2011. Maakuntakaava on tullut voimaan korkeimman hallinto-oikeuden päätöksellä 13.3.2013.

Suunnittelualueille ei ole osoitettu maakuntakaavassa pääkäyttötarkoituserkintää. Kiettareenluodon alue on maakuntakaavassa osoitettu valtakunnallisesti arvokkaaksi maisema-alueeksi. Alue sijoittuu myös matkailun kehittämisyöhykkeelle mv-3 (merkittävä luontomatkailun kehittämisen kohdeyöhyke). Molemmat suunnittelualueet sijoittuvat lisäksi matkailun kehittämisyöhykkeelle mv-2 (merkittävä kulttuuriympäristö- ja maisemamatkailun kehittämisen kohdeyöhyke).

Suunnittelualueen likimääräinen sijainti maakuntakaavassa on esitetty seuraavassa kuvassa.

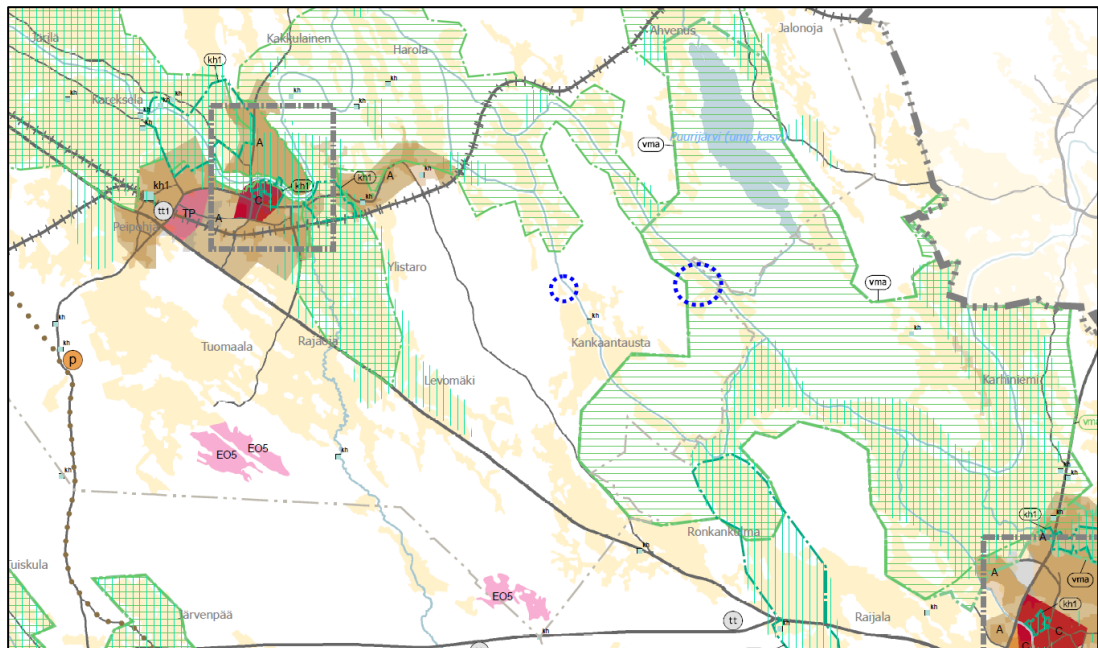


Ote Satakunnan maakuntakaavasta.

Vaihemaakuntakaavat 1 ja 2

Satakunnan maakuntavaltuusto hyväksyi 13.12.2013 ja ympäristöministeriö vahvisti 3.12.2014 Satakunnan vaihemaakuntakaavan 1, jossa on osoitettu maakunnallisesti merkittävät tuulivoimatuotannon alueet. Satakunnan maakuntavaltuusto hyväksyi 17.5.2019 Satakunnan vaihemaakuntakaavan 2, jossa teemana ovat mm. energiantuotanto, soiden moninaiskäyttö (mm. suojelu ja virkistys), kauppa, maisema-alueet sekä rakennetut kulttuuriympäristöt. 1.7.2019 voimaan tullessaan vaihemaakuntakaava 2 yhdessä Satakunnan maakuntakaavan ja vaihemaakuntakaavan 1 kanssa ovat maankäyttö- ja rakennuslain mukaisesti ohjeena laadittaessa ja muutettaessa yleiskaavaa, asemakaavaa muutettaessa sekä ryhdyttäessä muutoin toimenpiteisiin alueiden käytön järjestämiseksi. Lisäksi viranomaisten on suunnitellussa alueiden käyttöä koskevia toimenpiteitä ja päättäessään niiden toteuttamisesta otettava maakuntakaava huomioon.

Suunnittelualueille ei ole osoitettu merkintöjä vaihemaakuntakaavassa 1. Vaihemaakuntakaavassa 2 Kiettareenluodon suunnittelualue on osoitettu valtakunnallisesti arvokkaaksi maisema-alueeksi.



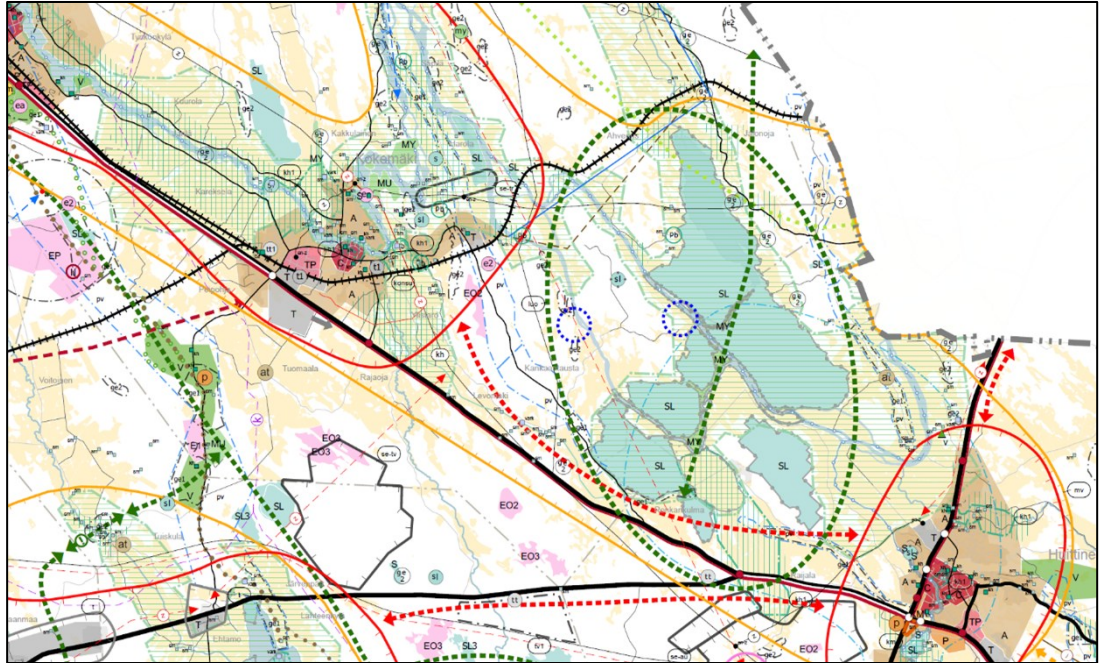
Ote Satakunnan vaihemaakuntakaavasta 2.

Satakunnan maakuntakaava 2050

Satakuntaliiton maakuntahallitus päätti 20.12.2021 § 185 käynnistää Satakunnan maakuntakaavan 2050 laatimisen. Satakunnan maakuntakaava 2050 laaditaan kokonaismaakuntakaavana, jolloin käsitellään alueiden käytön ja yhdyskuntarakenteen periaatteet ja kehittämisen kannalta tarpeelliset alueet koko maakunnan alueella. Tarkoituksena on, että voimaan tullessaan Satakunnan maakuntakaava 2050 kumoaa Satakunnan aiemmat kokonais- ja vaihemaakuntakaavat. Maakuntakaava on edennyt ehdotusvaiheeseen. Satakunnan maakuntahallitus päätti kokouksessaan 23.2.2026 § 6 pyytää Satakunnan maakuntakaavan 2050 ehdotusvaiheen 1 aineistosta lausunnot maankäyttö- ja rakennusasetuksen 13 §:n mukaisesti.

Suunnittelualueille ei ole maakuntakaavaehdotuksessa osoitettu pääkäyttötarkoituserkintää. Kiettareenluodon suunnittelualue on osoitettu valtakunnallisesti arvokkaaksi maisema-alueeksi. Kokemäenjoki on suunnittelualueen kohdalla osoitettu Natura 2000-alueeksi. Lisäksi joelle on osoitettu ohjeellisen melontareitin merkintä. Kiettareenkosken tuntumassa sijaitsevan Vuorenpään suunnittelualueen halki kulkevaksi on maakuntakaavaehdotuksessa osoitettu sähkönsiirron yhteystarvemerkit. Molemmat suun-

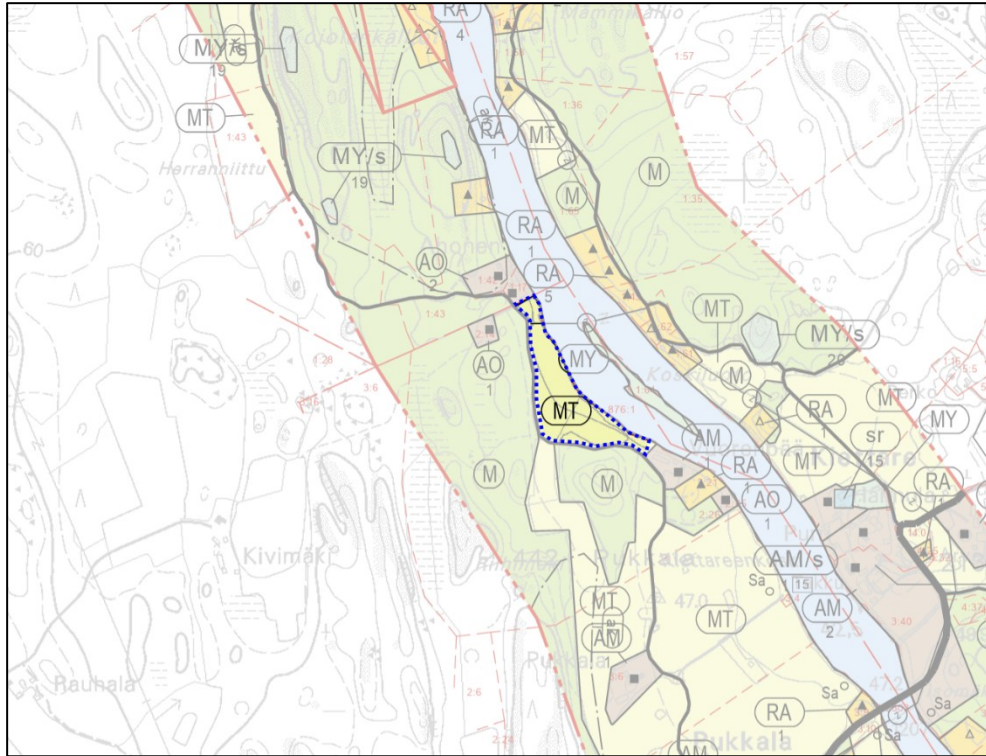
nittelualueet sijoittuvat lisäksi kaavaehdotuksessa osoitetulle luonnon monimuotoisuuden ydinalueelle sekä matkailun ja virkistystyksen kehittämisvyöhykkeelle.



Ote Maakuntakaava 2050 -ehdotuksesta.

Yleiskaava

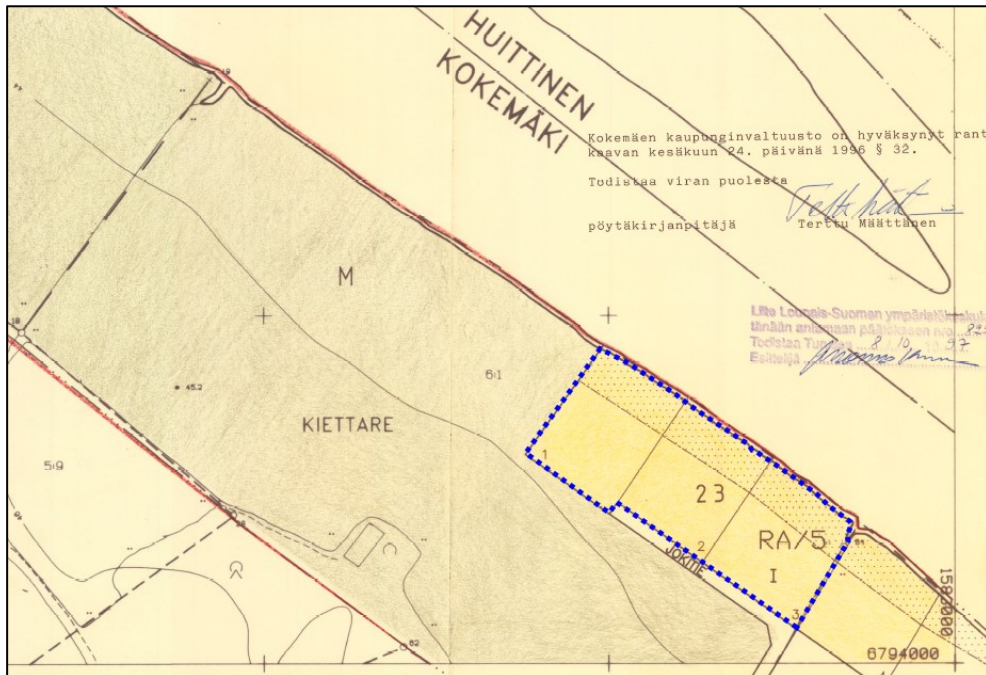
Vuorenpään suunnittelualueella on voimassa Kokemäenjoen rantaosayleiskaava Huittisten raja-Kolsin voimalaitos. Suunnittelualue on rantaosayleiskaavassa osoitettu maatalousalueeksi. Kiettareenluodon alueella ei ole voimassa olevaa yleiskaavaa.



Ote rantaosayleiskaavasta. Suunnittelualue rajattu ohjeellisesti sinisellä katkoviivalla.

Asemakaava

Kiettareenluodon suunnittelualueella on voimassa Kiettareenluodon ranta-asemakaava. Vuorenpään alueella ei ole voimassa ranta-asemakaavaa.



Ote Kiettareenluodon ranta-asemakaavasta. Suunnittelualue rajattu sinisellä katkoviivalla.

Rakennusjärjestys

Kokemäen kaupungissa on voimassa 1.8.2022 voimaan tullut rakennusjärjestys. Vuoden 2025 alusta voimaan tulleen rakentamislain mukaan kaupungin tulee uusia rakennusjärjestys uuden lain mukaiseksi vuoden 2026 loppuun mennessä. Kaupungissa on vireillä rakennusjärjestyksen uusiminen.

Kaavan pohjakartta

Pohjakartta täyttää alueidenkäyttölain (11.4.2014/323) 54 a §:ssä asemakaavan pohjakartalle asetetut vaatimukset.

2.2 Tavoite

Ranta-asemakaavan ja ranta-asemakaavan muutoksen tavoitteena on siirtää voimassa olevassa ranta-asemakaavassa Kiettareenluotoon valtakunnallisesti arvokkaalle maisema-alueelle, Puurijärvi-Isosuon kansallispuiston tuntumaan ja luonnonsuojeluohjelma-alueelle esitetyistä kolmesta rakennuspaikasta kaksi Vuorenpään rantaosayleiskaavan mukaiselle maatalousalueelle.

2.3 Laadittavat selvitykset

Suunnittelualueelta laaditaan seuraavat selvitykset

- Luontoselvitys
- Nykytilanneselvitys

2.4 Arvioitavat vaikutukset

Kaavaa arvioidaan seuraavien ominaisuuksien osalta:

- Ympäristölliset vaikutukset
- Taloudelliset vaikutukset
- Yritysvaikutukset
- Sosiaaliset vaikutukset
- Kulttuurivaikutukset
- Mahdolliset muut vaikutukset

Vaikutuksista keskustellaan tarvittaessa viranomaisneuvottelujen yhteydessä. Lopullinen arviointi esitetään kaavaehdotuksen selostusosassa.

3. Osalliset ja viranomaisyhteistyö

Osallisia ovat kaikki ne, joiden asumiseen, työntekoon tai muihin oloihin kaava saattaa huomattavasti vaikuttaa, sekä viranomaiset ja yhteisöt, joiden toimialaa kaava koskee.

Suunnittelutyön osallisia ovat ainakin:

- Suunnittelualueen maanomistajat, naapurikiinteistöjen maanomistajat sekä mahdolliset vuokra-alueen haltijat
- Kokemäen kaupungin toimialat osastoittain: tekninen osasto, hallinto-osasto ja sivistysosasto
- Viranomaiset: Satakuntaliitto, Lupa- ja valvontavirasto, Lounais-Suomen elinvoimakeskus, Satakunnan Museo, Väylävirasto, Satakunnan Pelastuslaitos,

4. Kaavatyön vaiheet ja vuorovaikutuksen järjestäminen

Valmistelu- eli luonnosvaihe

Kesäkuu 2026: Ranta-asemakaavan laadinnan vireille tulo sekä *osallistumis- ja arviointisuunnitelman asettaminen tiedoksi ja nähtäville yhdessä kaavan valmisteluaineiston kanssa* kaupunginvirastossa sekä internet-sivuilla, ilmoitus kaupungin ilmoituslehdissä, tiedoksi kaavatyön osallisille. Aineisto pidetään kaupungissa nähtävillä 30 päivää, jonka aikana osalliset saavat lausua kaavaluonnoksesta mielipiteensä, jotka otetaan mahdollisuuksien mukaan huomioon. Kaupunki ilmoittaa kaava-aineiston nähtävillä olosta kirjeitse osallisille ja ilmoituksella kaupungin virallisissa ilmoituslehdissä. Kaavaluonnoksesta kaupunki pyytää lausunnot viranomaisilta.

Ehdotusvaihe

Lokakuu 2026: *Kaavaehdotus nähtäville*. Kaupunki asettaa kaavaehdotuksen virallisesti nähtäville 30 päiväksi ja ilmoittaa siitä osallisille sekä kuuluttaa kaupungin virallisissa ilmoituslehdissä. Nähtävilläoloaikana osalliset voivat tehdä muistutuksen kaavaehdotuksesta. Kaavaehdotuksesta kaupunki pyytää tarvittavat lausunnot viranomaisilta.

Hyväksymisvaihe

Tammikuu 2027: Kaupungin *hyväksymispäätös*. Hyväksymistä koskevasta päätöksestä on mahdollista *valittaa* Turun hallinto-oikeuteen.

5. Yhteystiedot

Kaavan laatimisesta hyväksymiskäsittelyvaiheeseen asti vastaa Nosto Consulting Oy (y-tunnus 2343223-6).

Kaavan laatija:

dipl.ins. YKS 742 Pasi Lappalainen
puh. 0400 858 101, pasi.lappalainen@nostoconsulting.fi

suunnittelija Iris Hongisto
puh. 050 551 6777, iiris.hongisto@nostoconsulting.fi

Nosto Consulting Oy
Brahenskatu 7, 20100 Turku

Kokemäen kaupunki:

kaavoitusasiantuntija Kari Ylikoski
puh. 044 747 5885, kari.ylikoski@kokemaki.fi

tekninen johtaja Markus Virtanen
puh. 040 488 6190, markus.virtanen@kokemaki.fi

Tulkkilantie 2, 32800 Kokemäki

6. Palaute osallistumis- ja arviointisuunnitelmasta

Osallistumis- ja arviointisuunnitelmaa koskevat parannusehdotukset voi osoittaa yllä nimetyille henkilöille kaavoitustyön aikana.

Nosto Consulting Oy