



EURAN KUNTA

PYHÄJÄRVEN LÄNSIRANNAN RANTA-ASEMAKAAVAN MUUTOS 4

KAAVASELOSTUS

Kaavaluonnos

Versio 0.9



4.5.2026

Nosto Consulting Oy

Sisällysluettelo

1. Perus- ja tunnistetiedot	5
1.1. Tunnistetiedot	5
1.2. Kaava-alueen sijainti	5
1.3. Kaavan tarkoitus	6
1.4. Ranta-asemakaavan esitystapa	6
2. Lähtökohdat	7
2.1. Selvitys suunnittelualueen oloista	7
Alueen yleiskuvaus	7
Luonnonympäristö ja maisema	7
Rakennettu ympäristö	8
Muinaisjäännökset ja rakennettu kulttuuriympäristö	9
Maanomistus	9
Liikenne	9
Palvelut.....	9
2.2. Suunnittelutilanne.....	9
Valtakunnalliset alueidenkäyttötavoitteet.....	9
Maakuntakaava	10
Yleiskaava	15
Ranta-asemakaava	16
Rakennusjärjestys	17
Emätilaselvitys	18
Luontoselvitys	18
Vanha rakennuskanta.....	18
Kaavan pohjakartta.....	18
Rakennuskiellot	19
3. Suunnittelun vaiheet	20
3.1. Ranta-asemakaavan suunnittelun tarve, suunnittelun käynnistäminen.....	20
Viranomaisyhteistyö.....	20
Osalliset, vireille tulo sekä kaavaluonnos	20
Kaavaehdotus	20
Kaavan hyväksyminen.....	20

4. Kaavan sisältö ja perustelut	21
4.1. Kaavan rakenne	21
Mitoitus	21
Palvelut	21
Ympäristön laatua koskevien tavoitteiden toteutuminen	21
4.2. Kaavan suhde valtakunnallisiin alueidenkäyttötavoitteisiin	22
4.3. Kaavan suhde maakuntakaavoitukseen	22
4.4. Kaavan suhde muihin kaavoihin	22
4.5. Aluevaraukset	22
Korttelialueet	22
4.6. Ranta-asemakaavan vaikutukset	22
Vaikutukset rakennettuun ympäristöön	22
Vaikutukset luontoon ja luonnonympäristöön	23
Vaikutukset Natura 2000-alueeseen	24
Taloudelliset vaikutukset	25
Yritys- ja elinkeinopoliittiset vaikutukset	25
Muut vaikutukset	25
Ilmastovaikutukset	25
5. Ranta-asemakaavan toteutus	27
5.1. Toteutusta ohjaavat ja havainnollistavat suunnitelmat	27
5.2. Toteuttaminen ja ajoitus	27
5.3. Toteutuksen seuranta	27

LIITTEET	1) Asemakaavan seurantalomake
	2) Osallistumis- ja arviointisuunnitelma
	3) Kaavakartta, kaavamerkinnot ja -määräykset

VERSIOHISTORIA

0.9	Kaavaluonnos	4.5.2026	Käsitelty Euran kunnanhallituksessa __.__.____ § __.
1.0	Kaavaehdotus	__.__.____	Käsitelty Euran kunnanhallituksessa __.__.____ § __.
1.1	Kaava hyväksymiskäsittelyyn	__.__.____	Hyväksytty Euran kunnanhallituksessa __.__.____ § __.

1. Perus- ja tunnistetiedot

1.1. Tunnistetiedot

EURAN KUNTA PYHÄJÄRVEN LÄNSIRANNAN RANTA-ASEMAKAAVAN MUUTOS 4

Ranta-asemakaavan muutos koskee:

Kiinteistöä 50-406-13-13 Honka.

Voimassa olevan ranta-asemakaavan loma-asuntojen korttelin 11 rakennuspaikkaa 6.

Ranta-asemakaavan muutoksella muodostuu:

Loma-asuntojen korttelin 11 rakennuspaikka 6.

Suunnitteluorganisaatio

Ranta-asemakaavan muutoksen laadinnasta on vastannut dipl.ins. Pasi Lappalainen Nosto Consulting Oy:stä (Turku).

Käsittelyvaiheet

Kaavatyön vireilletulosta on kuulutettu _____
Osallistumis- ja arviointisuunnitelma sekä
kaavaluonnos ovat olleet nähtävillä _____
Kaavaehdotus on ollut nähtävillä _____
Kunnanhallitus on hyväksynyt kaavan _____

1.2. Kaava-alueen sijainti

Suunnittelualue sijaitsee Euran kunnassa Kiperniemen länsipuolella Pyhäjärven rannalla noin 6,7 kilometriä Euran keskustasta linnuntietä etelään ja noin 4,9 kilometriä Kauttuan keskustaaajamasta linnuntietä lounaaseen. Suunnittelualueen lähiympäristössä on pääosin loma-asutusta Pyhäjärven ranta-alueilla sekä uimaranta Myllyojanlahden rannalla.

Suunnittelualueelle on kiinteä tieyhteys. Suunnittelualueelle johtaa Myllyojantie, joka risteää Laitilantiestä.

Sijainnista on kartta osallistumis- ja arviointisuunnitelmassa (liite 2).

1.3. Kaavan tarkoitus

Laadittavan ranta-asemakaavan muutoksen tarkoituksena on osoittaa suunnittelualueen loma-asuntojen korttelialueen rakennuspaikalle (kiinteistö 50-406-13-13 Honka) 200 k-m² rakennusoi-keutta.

Laadittavalla ranta-asemakaavan muutoksella ei arvioida olevan valtakunnallista tai merkittävää maakunnallista vaikutusta.

1.4. Ranta-asemakaavan esitystapa

Ranta-asemakaava on laadittu siinä muodossa, mitä asemakaavan esitystavasta säädetään maankäyttö- ja rakennuslain (nykyisen alueidenkäyttölain) 55 §:ssä ennen 1.1.2024 voimaan tullutta lakimuutosta (23.3.2023/432). Lain siirtymäsäännös huomioiden asemakaavan aiempaa esitystapaa voidaan soveltaa vuoden 2028 loppuun asti.

2. Lähtökohdat

2.1. Selvitys suunnittelualan oloista

Alueen yleiskuvaus

Suunnittelualaue koostuu kiinteistöstä 50-406-13-13 Honka.

Kaavamuuos koskee voimassa olevan ranta-asemakaavan loma-asuntojen korttelin 11 rakennuspaikkaa 6.

Suunnittelualaue rajautuu pohjoisesta loma-asuntojen korttelin 11 rakennuspaikkaan 5 sekä maa- ja metsätalousoalueeseen, idästä Pyhäjärveen ja etelästä sekä lännestä korttelin 11 rakennuspaikkaan 7.

Suunnittelualan pinta-ala on noin 0,40 hehtaaria. Suunnittelualaueella on rantaviivaa noin 63 m ja muunnettua rantaviivaa noin 62 m.

Luonnonympäristö ja maisema

Suunnittelualaue sijaitsee Pyhäjärven pohjoisosan länsirannalla. Kiinteistön 50-406-13-13 Honka alueella on avointa piha-alue, jonka rannassa kasvaa suojapuustoa. Suunnittelualan maaperä on hiekkamoreenia (<https://gtkdata.gtk.fi/Maankamara>). Suunnittelualan happamien sulfaattimaiden esiintymisen todennäköisyys on hyvin pieni.

Suunnittelualaue ei sijaitse pohjavesialueella. Pyhäjärvi kokonaisuudessaan kuuluu Natura 2000-verkoston alueisiin (SAC, SPA FI0200161) ja suunnittelualaue rajautuu rantaviivasta tähän Natura-alueeseen. Pyhäjärven vedenpinnankorkeus on n. 45,4 metriä merenpinnasta (<https://www.vesi.fi/karttapalvelu>).

Suunnittelualaue kuuluu osittain osaksi maakunnallisesti tärkeää lintualue, Luvalahti-Kauttuanlahti (MAALI-alue 120096). Suunnittelualaue kuuluu myös osittain Köyliönjärven ja Pyhäjärven kansainvälisesti tärkeään lintuvesialueeseen (Köyliönjärvi-Pyhäjärvi IBA-alue).

Suunnittelualaueelta laaditaan luontoselvitys keväällä / kesällä 2026, jonka sisältö käsitellään kaavaehdotusvaiheen kaavaselostuksessa.



Kiinteistön 50-406-13-13 Honka piha-alueita.



Kiinteistön 50-406-13-13 Honka rantapuustoa ja -kasvillisuutta sekä rantamaisemaa.

Rakennettu ympäristö

Suunnittelualan rakennuspaikka on osittain rakentunut ja suunnittelualan lähiympäristössä on pääosin vapaa-ajan asutusta Pyhäjärven ranta-alueilla, sekä uimaranta Myllyojanlahden rannalla.



Rakennukset sekä tieyhteys voimassa olevan ranta-asemakaavan korttelin 11 rakennuspaikalla 6 (kiinteistöllä 50-406-13-13 Honka).



Saunarakennus ja terassi suunnittelualan kiinteistöllä.



Taloussrakennukset suunnittelualan kiinteistöllä.

Muinaisjäännökset ja rakennettu kulttuuriympäristö

Suunnittelualueelta ei ole tiedossa muinaisjäännöskohteita tai rakennettua kulttuuriympäristöä.

Maanomistus

Suunnittelualueen kiinteistö on yksityisessä maanomistuksessa.

Liikenne

Suunnittelualueelle johtaa Myllyojantie, joka risteää Laitilantiestä.

Palvelut

Suurin osa palveluista sijaitsee Euran keskustassa n. 6,7 kilometrin päässä ja Kauttuan keskustaajamassa n. 4,9 kilometrin päässä suunnittelualueelta.

2.2. Suunnittelutilanne

Valtakunnalliset alueidenkäyttötavoitteet

Valtioneuvosto päätti valtakunnallisista alueidenkäyttötavoitteista 14.12.2017. Päätöksellä valtioneuvosto korvasi valtioneuvoston vuonna 2000 tekemän ja 2008 tarkistaman päätöksen valtakunnallisista alueidenkäyttötavoitteista. Päätös tuli voimaan 1.4.2018.

Kaavahanketta koskevat uusista valtakunnallisista alueidenkäyttötavoitteista ainakin seuraavat:

Terveellinen ja turvallinen elinympäristö

- Varaudutaan sään ääri-ilmiöihin ja tulviin sekä ilmastonmuutoksen vaikutuksiin. Uusi rakentaminen sijoitetaan tulvavaara-alueiden ulkopuolelle tai tulvariskien hallinta varmistetaan muutoin.

Elinvoimainen luonto- ja kulttuuriympäristö sekä luonnonvarat

- Huolehditaan valtakunnallisesti arvokkaiden kulttuuriympäristöjen ja luonnonperinnön arvojen turvaamisesta.
- Edistetään luonnon monimuotoisuuden kannalta arvokkaiden alueiden ja ekologisten yhteyksien säilymistä.

Maakuntakaava

Maakuntavaltuusto hyväksyi Satakunnan maakuntakaavan kokouksessaan 17.12.2009. Ympäristöministeriö on vahvistanut maakuntakaavan 30.11.2011. Maakuntakaava on tullut voimaan korkeimman hallinto-oikeuden päätöksellä 13.3.2013.

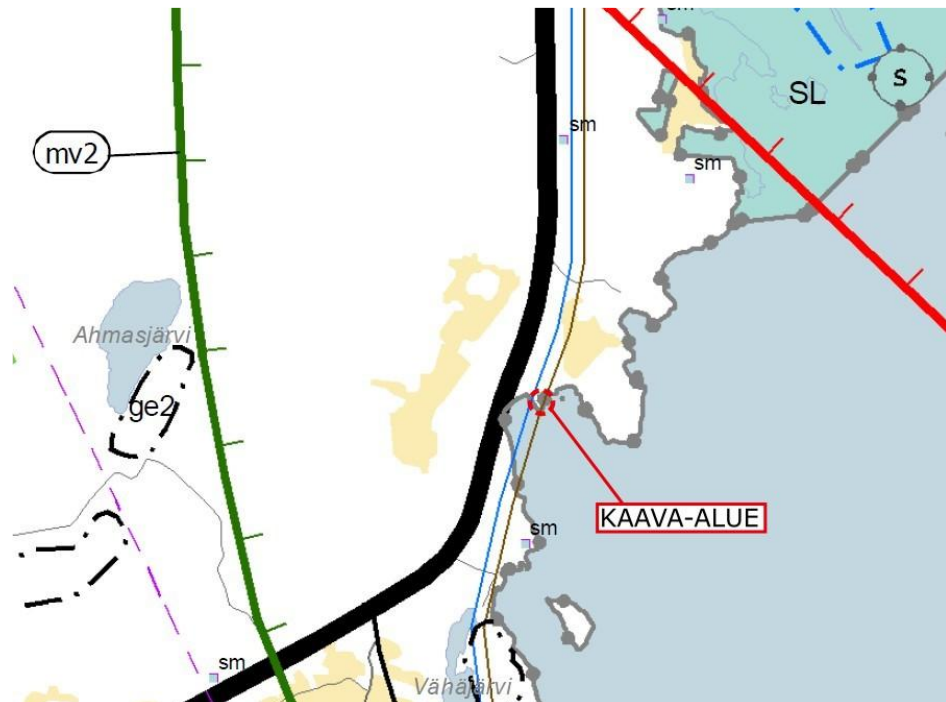
Satakunnan vaihemaakuntakaava 1 hyväksyttiin maakuntavaltuustossa 13.12.2013 ja ympäristöministeriö vahvisti kaavan 3.12.2014. Satakunnan vaihemaakuntakaava 1 sai lainvoiman korkeimman hallinto-oikeuden päätöksellä 6.5.2016. Vaihemaakuntakaavassa 1 teemana ovat Satakunnan merkittävät tuulivoimatuotannon alueet.

Satakunnan maakuntavaltuusto hyväksyi 17.5.2019 Satakunnan vaihemaakuntakaavan 2 ja maakuntavaltuuston päätös sai lainvoiman 1.7.2019. Vaihemaakuntakaavan voimaantulosta kuulutettiin 20.9.2019. Vaihemaakuntakaavan 2 teemoina ovat mm. energiantuotanto, soiden moninaiskäyttö (mm. suojelu ja virkistys), kauppa, maisema-alueet sekä rakennetut kulttuuriympäristöt. Vaihemaakuntakaava 2 yhdessä Satakunnan maakuntakaavan ja vaihemaakuntakaavan 1 kanssa ovat alueidenkäyttölain mukaisesti ohjeena laadittaessa ja muutettaessa yleiskaavaa ja asemakaavaa sekä ryhdyttäessä muutoin toimenpiteisiin alueiden käytön järjestämiseksi. Lisäksi viranomaisten on suunnitellussaan alueiden käyttöä koskevia toimenpiteitä ja päättäessään niiden toteuttamisesta otettava maakuntakaava huomioon.

Suunnittelualue on Satakunnan maakuntakaavoissa osoitettu osaksi matkailun kehittämisvyöhykettä (mv2), jossa suunnittelumääräyksen mukaan alueiden käytön suunnittelussa on kiinnitettävä erityistä huomiota matkailuelinkeinojen ja virkistyspalveluiden kehittämiseen. Suunnittelussa on otettava huomioon toteutettavien toimenpiteiden yhteensovittaminen kulttuuri-, maisema- ja luontoarvoihin sekä olemassa oleviin elinkeinoihin ja asutukseen. Suunnittelualueen läpi on osoitettu siirtoviemärin yhteystarve (j) -merkintä ja suunnittelualueen länsipuolelle yhdysvesijohdon yhteystarve (v) -merkintä.

Suunnittelualueen itäpuolella sijaitseva Pyhäjärvi on Natura 2000 -verkostoon kuuluva alue.

Suunnittelualueen sijainti Satakunnan epävirallisessa maakunta-kaavayhdistelmässä (ympyröity punaisella):



MATKAILUN KEHITTÄMISVYÖHYKE

(-2) Merkinnällä osoitetaan merkittävät kulttuuriympäristö- ja maisemamatkailun kehittämisen kohdevyöhykkeet.

Suunnittelumääräys: Vyöhykkeiden sisällä toteutettavassa alueidenkäytön suunnittelussa on kiinnitettävä erityistä huomiota matkailuelinkeinojen ja virkistyspalvelujen kehittämiseen. Suunnittelussa on otettava huomioon toteutettavien toimenpiteiden yhteensovittaminen kulttuuri-, maisema- ja luontoarvoihin sekä olemassa oleviin elinkeinoihin ja asutukseen.

Matkailuun liittyviä toimintoja suunniteltaessa ja vyöhykkeen vetovoimaisuutta kehitettäessä tulee ottaa huomioon vyöhykkeen erityisominaisuudet ja niiden ominaispiirteiden säilyttäminen.



YHDYSVESIJOHDON YHTEYSTARVE

Merkinnällä osoitetaan vesihuollon kehittämisen kannalta tärkeät yhdysvesijohtojen yhteystarpeet.

Suunnittelumääräys: Maankäytön suunnittelulla on turvattava yhdysvesijohdon yhteystarpeen toteuttamismahdollisuus. Yhteystarpeen toteuttamiseksi on vesihuoltoverkon yksityiskohtaisemmassa suunnittelussa selvittävä alueiden käytön kannalta tarkoituksenmukaisimmat ja ympäristön kannalta vähiten haitalliset vaihtoehdot.



SIIRTOVIEMÄRIN YHTEYSTARVE

Merkinnällä osoitetaan vesihuollon kehittämisen kannalta tärkeät siirtoviemäreiden yhteystarpeet.

Suunnittelumääräys: Maankäytön suunnittelulla on turvattava siirtoviemärin yhteystarpeen toteuttamismahdollisuus. Yhteystarpeen toteuttamiseksi on siirtoviemäriverkon yksityiskohtaisemmassa suunnittelussa selvittävä alueiden käytön kannalta tarkoituksenmukaisimmat ja ympäristön kannalta vähiten haitalliset vaihtoehdot.

Suunnittelualue rajautuu idässä Natura 2000-verkoston kuuluvaan Pyhäjärveen.



NATURA 2000 -VERKOSTOON KUULUVA ALUE

Merkinnällä osoitetaan valtioneuvoston päätösten mukaisesti Natura 2000-verkoston kuuluvat alueet.

Koko maakuntakaava-aluetta koskevat suunnittelumääräykset:

Tulvasuojelu

Alueidenkäytön suunnittelussa on otettava huomioon viranomaisten selvitysten mukaiset tulvavaara-alueet ja tulviin liittyvät riskit. Uutta rakentamista ei tule sijoittaa tulvavaara-alueille. Tästä voidaan poiketa vain, jos tarve- ja vaikutus selvityksiin perustuen osoitetaan, että tulvariskit pystytään hallitsemaan ja että rakentaminen on kestävä kehityksen mukaista. Suunniteltaessa alueelle tulville herkkiä toimintoja, tulee tulvasuojelusta vastaavalle alueelliselle ympäristöviranomaiselle varata mahdollisuus lausunnon antamiseen.

Tieliikenne

Niitä alueita, joiden käyttöönotto edellyttää liikenneturvallisuus- tai muista syistä päätien siirtämistä tai poikittaisyhteyksien parantamista, ei pääsääntöisesti tule ottaa käyttöön ennen kuin kyseiset liikenneverkon parantamistoimenpiteet on suoritettu.

Rantarakentaminen

Rantojen suunnittelussa tulee ottaa huomioon, että rakentaminen suunnitellaan ensisijaisesti sijoitettavaksi sietokyvyltään kestäville ranta-alueille, turvaten kullakin vesistöalueella riittävät yleiset virkistyskäyttömahdollisuudet ja yhtenäisen vapaan ranta-alueen varaaminen rannan suunnittelussa. Suunnittelussa on turvattava myös maankohoamisrannikolle ominaisten luonnon kehityskulkujen alueellinen edustavuus.

Rantojen suunnittelussa tulee ottaa huomioon rakennusoikeuden, yhteiskäyttöalueiden ja yleisten alueiden tasapuolinen jakautuminen eri maanomistajille, palvelujen kohtuullinen saavutettavuus ja vesihuollon järjestäminen.

Omarantaisen loma-asutuksen mitoitus tulee sijoittua välille 0-8 loma-asuntoa mitoitusrantaavakilometriä kohti. Yhteisrantaaisena loma-asutuksena mitoitus voi olla perustellusti suurempi.

Vesien tila

Koko maakuntakaava-alueella on yksityiskohtaisen alueidenkäytön suunnittelun oltava alueelle kohdistuvien vesienhoitosuunnitelmien ja toimenpideohjelmien toteuttamista edistävää. Vesien suojeleminen erityisen herkillä, kaltevilla sekä eroosio- ja tulvaherkillä vesistöjen rannoilla tulee maankäyttö- ja rakennuslain mukainen alueidenkäyttö suunnitella siten, että estetään tai vähennetään ravinteiden, kiintoaineen ja haitallisten aineiden huuhtoutumista vesistöihin.

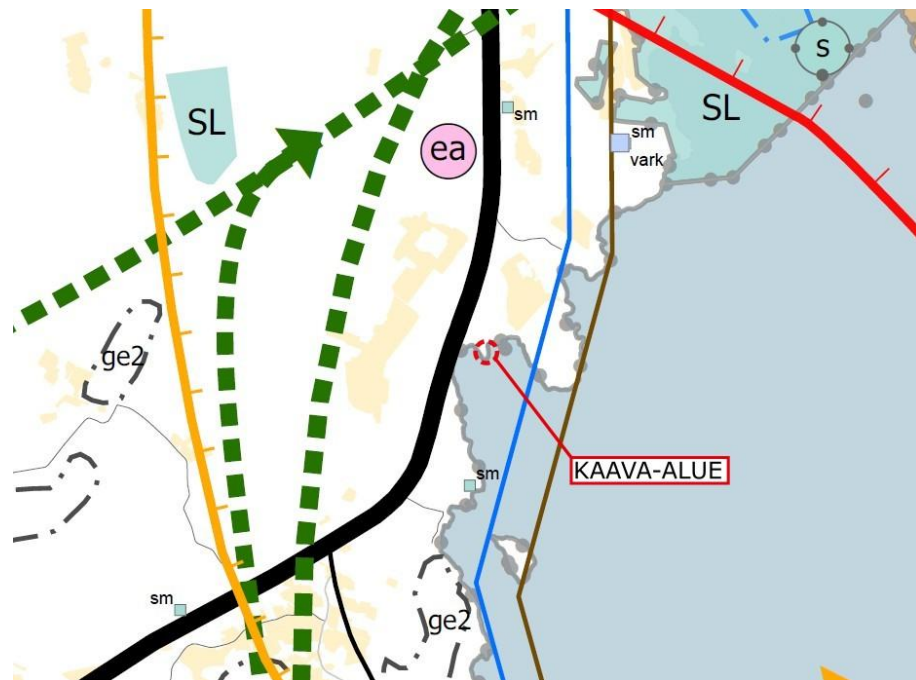
Satakunnan maakuntakaava 2050

Satakunnan maakuntakaavan 2050 laatiminen on käynnistynyt vuoden 2021 lopussa. Satakunnan maakuntakaava 2050 laaditaan kaikki maankäyttömuodot kattavana kokonaismaakuntakaavana, jolloin käsitellään alueiden käytön ja yhdyskuntarakenteen periaatteet ja kehittämisen kannalta tarpeelliset alueet koko maakunnan alueella. Tarkoituksena on, että voimaan tullessaan Satakunnan maakuntakaava 2050 kumoaa Satakunnan aiemmat kokonais- ja vaihemaakuntakaavat. Satakunnan maakuntakaavan 2050 osallistumis- ja arviointisuunnitelma on ollut nähtävillä 1.4.2022-13.5.2022. Satakuntaliiton maakuntahallitus päätti 14.10.2024 kokouksessaan asettaa valmisteluvaiheen aineiston julkisesti nähtävälle ja se on ollut nähtävillä 4.11.-5.12.2024. Kaavaprosessi on edennyt ehdotusvaiheeseen. Satakunnan maakuntahallitus päätti

kokouksessaan 23.2.2026 § 6 pyytää Satakunnan maakuntakaavan 2050 ehdotusvaiheen 1 aineistosta lausunnot maankäyttö- ja rakennusasetuksen 13 §:n mukaisesti.

Suunnittelualue sijoittuu matkailun ja virkistysalueen kehittämisvyöhykkeelle (mv) sekä luonnon monimuotoisuuden ydinalueelle (luo).

Suunnittelualueen sijainti Satakunnan maakuntakaavan 2050 ehdotusvaiheen 1 kaavakartassa (ympyröity punaisella):

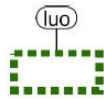


MATKAILUN JA VIRKISTYKSEN KEHITTÄMIS- VYÖHYKE

Merkinnällä osoitetaan vyöhykkeitä, joille sijoittuu merkittäviä matkailun ja virkistyskäytön kannalta vetovoimaisia alueita. Vyöhykkeisiin kohdistuu matkailun ja virkistyskäytön kehittämistarpeita.

Suunnittelumääräys: Alueidenkäytön suunnittelussa on kiinnitettävä erityistä huomiota matkailuelinkeinojen ja virkistyspalveluiden kehittämiseen ja kehittämismahdollisuuksien turvaamiseen. Suunnittelussa on otettava huomioon toteutettavien toimenpiteiden yhteensovittaminen kulttuuri-, maisema- ja luontoarvoihin, olemassa oleviin elinkeinoin ja asutukseen sekä Puolustusvoimien toimintaan.

Matkailuun ja virkistyskäyttöön liittyviä toimintoja suunniteltaessa ja vyöhykkeen vetovoimaisuutta kehitettäessä tulee ottaa huomioon vyöhykkeen erityisominaisuudet ja niiden ominaispiirteiden säilyttäminen.



LUONNON MONIMUOTOISUUDEN YDINALUE

Merkinnällä osoitetaan laajoja, yhtenäisiä ja luontoarvoiltaan edustavia vyöhykkeitä, jotka ovat keskeinen osa maakunnan viherverkkoa.

Suunnittelumääräys: Alueidenkäytön suunnittelussa ja toteuttamisessa tulee selvittää ja ottaa huomioon luonnon monimuotoisuusarvot ja edistää niiden säilymistä, sekä välttää luontoympäristön pirstoutumista.

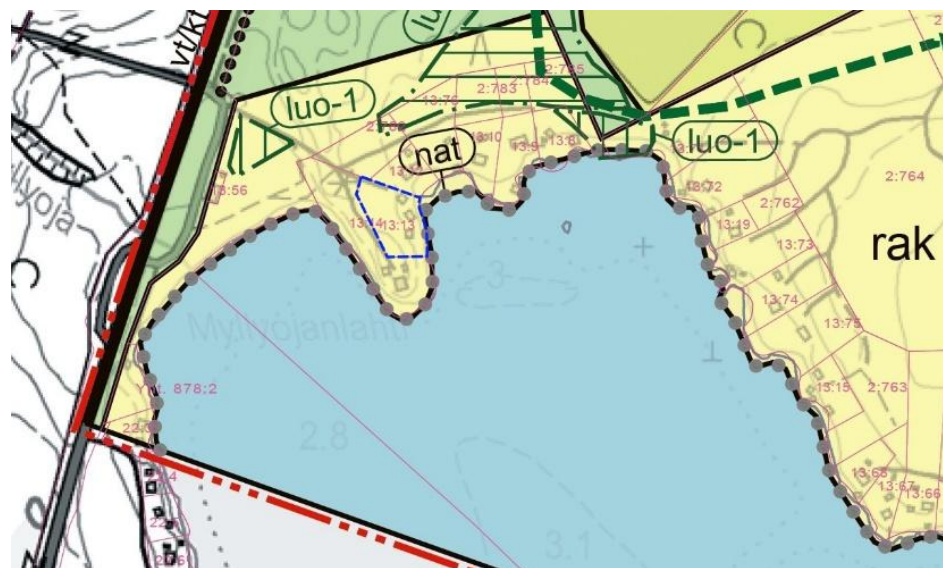
Vyöhykkeen suunnittelussa ja kehittämisessä tulee lisäksi huomioida, että merkintä sallii useita eri maankäyttömuotoja kuten maa- ja metsätalouden sekä puolustusvoimien toiminnan ja sen kehittämisen.

Yleiskaava

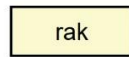
Suunnittelualueella on voimassa oikeusvaikutteinen Euran keskustan osayleiskaava, joka on hyväksytty kunnanvaltuuston päätöksellä 23.5.2016. Kunnanhallitus määräsi osayleiskaavan tulemaan voimaan 21.11.2016 muilta paitsi valitusten alaisilta osilta. Hallinto-oikeus hylkäsi keskustan osayleiskaavasta tehdyt valitukset 18.10.2017 ja osayleiskaava on kokonaisuudessaan lainvoimainen.

Osayleiskaavassa suunnittelualue on osoitettu ranta-asemakaava-alueeksi (rak). Alueet on ranta-asemakaavoitettu ja alueen maankäyttö ratkaistaan ranta-asemakaavoituksella. Suunnittelualue on merkitty kuuluvaksi Natura 2000 -verkostoon (nat). Merkinnällä on osoitettu Pyhäjärven ja Harolanlahden alueet.

Suunnittelualueen ohjeellinen raja Euran keskustan osayleiskaavassa:

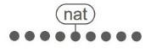


Voimassa olevat yleiskaavamääräykset:



RANTA-ASEMAKAAVA-ALUE.

Alueet on ranta-asemakaavoitettu. Alueen maankäyttö ratkaistaan ranta-asemakaavoituksella.



NATURA 2000 -VERKOSTOON KUULUVA TAI EHDOTETTU ALUE.

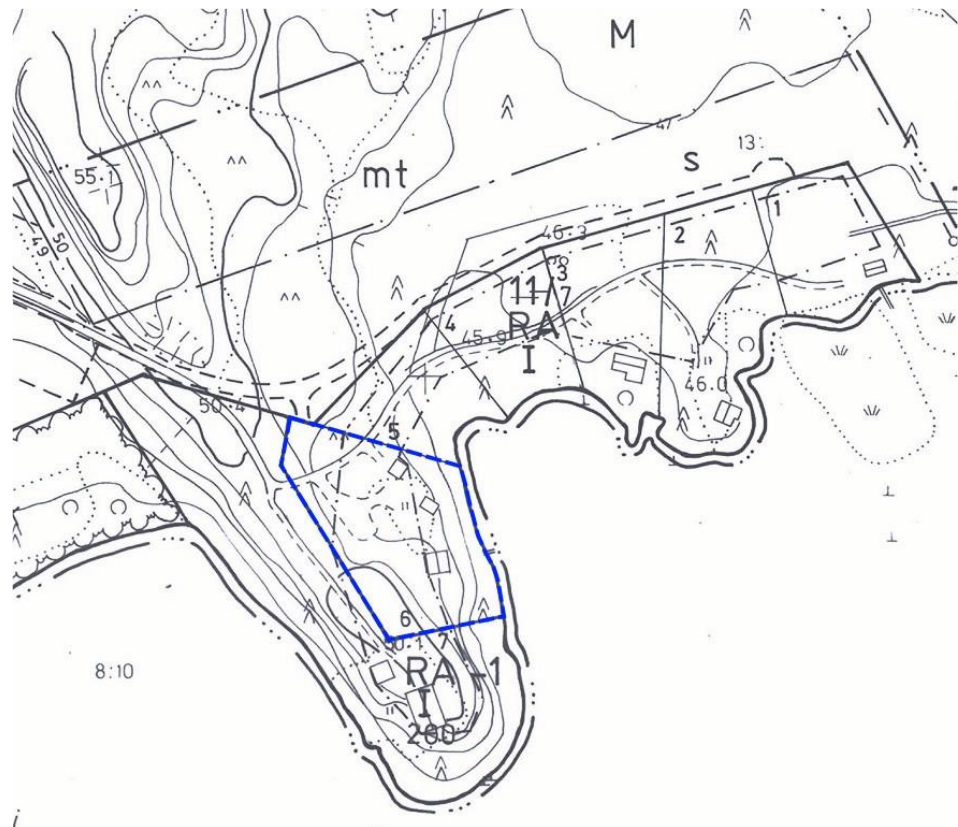
Merkinällä on osoitettu Pyhäjärven ja Harolanlahden Natura 2000 -alueet.

Ranta-asemakaava

Suunnittelualueella on voimassa Turun ja Porin lääninhallituksen 29.2.1991 vahvistama Euran Pyhäjärven länsirannan ranta-asemakaava (hyväksytty kumotun rakennuslain mukaisena rantakaavana). Suunnittelualue on voimassa olevassa ranta-asemakaavassa osoitettu loma-asuntojen (RA) korttelialueen 11 rakennuspaikaksi 6.

RA-määräyksen mukaan rakennuspaikkaa kohti saa rakentaa enintään 80 k-m²:n loma-asunnon sekä erillisen enintään 20 k-m²:n saunan tai rakennuspaikkakohtaisesti osoitetun rakennusoikeuden.

Ote Pyhäjärven länsirannan ranta-asemakaavasta (suunnittelualue rajattu sinisellä):



Voimassa olevat ranta-asemakaavamääräykset:

RA LOMA-ASUNTOJEN KORTTELIALUE.
Rakennuspaikkaa kohti saa rakentaa enintään 80 k-m²:n loma-asunnon sekä erillisen enintään 20 k-m²:n saunan tai rakennuspaikkakohtaisesti osoitetun rakennusoikeuden.

KOKO RANTAKAAVA-ALUETTA KOSKEVAT MÄÄRÄYKSET:

Rantakaava-alueelle rakennettavien rakennusten ja laitureiden tulee olla muodoltaan, materiaaleiltaan ja väreiltään luontoon ja ympäristöön soveltuvia.

Jätevedet tulee imeyttää maahan vähintään 15 m:n etäisyydelle järven rantaviivasta tai käsitellä muulla terveyslautakunnan hyväksymällä tavalla.

Jätteet tulee kompostoida tai kuljettaa kiinteistönomistajan toimesta kaatopaikalle.

Rakennusjärjestys

Euran kunnassa on voimassa Euran kunnanvaltuuston 24.3.2025 hyväksymä ja 17.6.2025 voimaan tullut Euran, Huittisten ja Säky-län kuntien yhteinen Rakennusjärjestys 2025.

Loma-asumiseen hyväksytyille rantarakennuspaikalle on sallittua rakentaa yksi enintään yksiasuntoinen vapaa-ajan-asuinrakennus sekä kooltaan ja korkeudeltaan päärakennukselle alisteisia talousrakennuksia rakennusoikeuden puitteissa.

Rakennuksen kerrosluku lähempänä kuin 40 metrin etäisyydellä rantaviivasta saa olla enintään 1. Muutoin ranta-alueelle rakennettaessa kerrosluku saa olla enintään 1 ½. Lupaa edellyttävien talousrakennusten tulee olla yksikerroksisia ja päärakennukseen nähden alisteisia kerrosalaltaan ja korkeudeltaan.

Rakennusten lukumäärä voi olla ranta-alueelle sijoittuvalla lomarakennuksen rakennuspaikalla enintään 4 rakennusta rakennuspaikkaa kohden.

Vapaa-ajan asuinrakennuspaikan rakennusoikeus on 140 k-m², kuitenkin enintään 7 % rakennuspaikan pinta-alasta.

Yksittäisten rakennusten koko saa olla enintään seuraavaa:

- vapaa-ajan-asuinrakennus (1 kpl) 100 k-m²
- erillinen talousrakennus enintään 40 k-m²
- rakennukseen liittyvät, yli 0,5 m korkeat kattamattomat terassit ja katokset saavat olla laajuudeltaan enintään 50 % rakennuksen pohjapinta-alasta

Rakennus on rakennettava yksityistien tiealueen rajasta vähintään 4 metrin etäisyydelle ja vähintään 12 metrin etäisyydelle tien keskiviivasta. Rakennuspaikalla olevan rasi-tien reunasta rakennus on sijoitettava vähintään 2 metrin etäisyydelle.

Luvanvaraisen rakennuksen, rakennelman ja katoksen etäisyyden keskivedenkorkeuden mukaisesta rantaviivasta tulee olla vähintään 25 metriä mikäli ei rakennuspaikan olosuhteista muuta johdu.

Rakentaminen on sijoitettava tulvavaara-alueiden ulkopuolelle tai tulvariskin hallinta on muutoin varmistettava. Rakennettaessa ranta-alueilla on rakennushankkeeseen ryhtyvän otettava huomioon vedenpinnan korkeusvaihtelut riittävän suurella varmuudella. Tarpeettomien tulvavahinkojen välttämiseksi vesistöjen ranta-alueille on määritetty alimmat suositeltavat rakentamiskorkeudet vaurioituville rakenteille. Alin rakentamiskorkeus on annettu N2000 korkeusjärjestelmän mukaisena korkeutena.

- **Pyhäjärvi (Eura ja Säskylä):** maastokarttakorkeus +44,9 (N60) / kerran 100 vuodessa toistuva vedenkorkeus + 46,15 (N2000). **Alin rakentamiskorkeus +47,10 (N2000).**

Rannalle suunniteltava rakennus tulee sopeuttaa ranta-alueilla ympäristöön ja olemassa olevaan rakennuskantaan niin, ettei maisemakuvaa tarpeettomasti häiritä. Rakennuksen etäisyyden rantaviivasta ja sijainnin rakennuspaikalla tulee olla sellainen, että maiseman luonnonmukaisuus mahdollisuuksien mukaan säilyy. Rakennettaessa ranta-alueille tulee erityistä huomiota kiinnittää rakennusten korkeusasemaan, muotoon, ulkomateriaaleihin ja värikyseen niin, ettei rakennus tarpeettomasti erotu ympäristöstään.

Rakennuspaikalla tulee rantavyöhykkeen kasvillisuus pääosin säilyttää 15 metrin etäisyydellä rantaviivasta ja vain harventaminen on sallittua. Rantavyöhykkeen kasvillisuus ja pintamuodot tulee säilyttää mahdollisimman luonnonmukaisena. Ranta-alueille rakennettaessa tulee rakentaa rantapuuston suojaan. Puustoa ei saa kokonaan poistaa. Luvanvaraisen rakennuksen sijainnin rakennuspaikalla ja etäisyyden rantaviivasta tulee olla sellainen, että rantamaiseman luonnonmukaisuus säilyy.

Rakennusjärjestys ei ole lain mukaan sitovana ohjeena ranta-asemakaavaa laadittaessa tai muutettaessa.

Emätilaselvitys

Emätilaselvitystä ei ole tarpeen laatia, sillä suunnittelualueelle ei osoiteta uusia rakennuspaikkoja.

Luontoselvitys

Suunnittelualueelta laaditaan luontoselvitys kevään / kesän 2026 aikana ja selvityksen tulokset huomioidaan kaavaehdotusta laadittaessa.

Vanha rakennuskanta

Suunnittelualueella ei ole tiedossa vanhaa rakennuskantaa, joka tulisi erityisesti ottaa huomioon kaavoituksessa.

Kaavan pohjakartta

Kaavan pohjakartta (1:2000) täyttää alueidenkäyttölaissa ranta-asemakaavan pohjakartalle asetetut vaatimukset.

Rakennuskiellot

Suunnittelualueella ei ole rakennuskieltoa.

3. Suunnittelun vaiheet

3.1. Ranta-asemakaavan suunnittelun tarve, suunnittelun käynnistäminen

Kaavoitustyöhön on ryhdytty maanomistajien aloitteesta.

Viranomaisyhteistyö

Viranomaisilta pyydetään lausunnot kaavaluonnos- ja tarvittaessa kaavaehdotusvaiheessa.

Osalliset, vireille tulo sekä kaavaluonnos

Alueidenkäyttölain 63 §:n mukainen ranta-asemakaavan muutoksen osallistumis- ja arviointisuunnitelma on laadittu 4.5.2026. Osalliset on lueteltu osallistumis- ja arviointisuunnitelmassa (OAS, liite 2).

Euran kunnanhallitus on tehnyt ranta-asemakaavatyön vireilletulopäätöksen sekä käsitellyt 4.5.2026 päivätyn kaavaluonnoksen kokouksessaan __.__.____ § __. Kaavatyön vireilletulosta on kuulutettu __.__.____. Lisäksi osallisille on ilmoitettu vireilletulosta kirjeitse.

Osallistumis- ja arviointisuunnitelma sekä 4.5.2026 päivätty kaavaluonnos ovat olleet kunnassa nähtävillä __.__. - __.__.____.

Kaavaehdotus

Euran kunnanhallitus on käsitellyt __.__.____ päivätyn kaavaehdotuksen kokouksessaan __.__.____ § __.

Kaavaehdotus on ollut yleisesti nähtävillä __.__. - __.__.____.

Kaavan hyväksyminen

(TÄYDENNETÄÄN HYVÄKSYMISEN JÄLKEEN)

4. Kaavan sisältö ja perustelut

4.1. Kaavan rakenne

Ranta-asemakaavan muutoksessa on osoitettu kiinteistölle 50-406-13-13 Honka voimassa olevan ranta-asemakaavan mukaisesti korttelin 11 rakennuspaikka 6, jolle on osoitettu 100 k-m² enemmän rakennusoikeutta voimassa olevaan ranta-asemakaavaan verrattuna.

Kaavamuuotoksessa ei muodostu uusia rakennuspaikkoja, eikä rakentamisesta vapaan rannan määrä vähene. Kaavamuuotoksessa on osoitettu loma-asuntojen korttelialuetta (RA-1).

Mitoitus

Kaava-alueen yksityiskohtainen mitoitus on esitetty asemakaavan seurantalomakkeella (liite 1).

Pinta-alat

Kaava-alue on pinta-alaltaan noin 0,40 hehtaaria ja se on osoitettu kokonaan loma-asuntojen korttelialueeksi (RA-1).

Kerrosalat

Kaava-alueelle on osoitettu rakennusoikeutta yhteensä 200 k-m². Vapaa-ajan asuinrakennuksen kerrosala saa olla enintään 120 k-m², saunarakennuksen enintään 30 k-m² ja vierasmajan enintään 30 k-m².

Kaavamuuotoksessa rakennusoikeuden määrä kasvaa voimassa olevaan ranta-asemakaavaan verrattuna 100 k-m².

Palvelut

Suurin osa palveluista sijaitsee Euran keskustassa n. 6,7 kilometrin päässä ja Kauttuan keskustaajamassa n. 4,9 kilometrin päässä suunnittelualueelta.

Ympäristön laatua koskevien tavoitteiden toteutuminen

Noudattamalla kaavassa rakentamisesta annettuja määräyksiä alueen toteutus ei vaaranna luonto-, maisema- tai kulttuuriarvoja. Kaavassa on tarkoituksenmukaisin aluevarauksin, merkinnöin ja määräyksin pyritty vähentämään rakentamisesta johtuvia vaikutuksia sekä turvattu terveellisen ja turvallisen ympäristön muodostuminen.

4.2. Kaavan suhde valtakunnallisiin alueidenkäyttötavoitteisiin

Kaavamuutoksella ei ole valtakunnallista merkitystä. Kaavamuutoksessa vahvistetaan yksi voimassa olevan ranta-asemakaavan mukainen lomarakennuspaikka sen rakennusoikeutta lisäämällä. Kaavamuutoksella ei osoiteta uusia rakennuspaikkoja eikä vapaan rannan määrä vähene kaavamuutoksen myötä.

4.3. Kaavan suhde maakuntakaavoitukseen

Suunnittelualue on Satakunnan maakuntakaavoissa osoitettu matkailun kehittämisvyöhykkeelle (mv2). Kaavamuutos ei vaikeuta maakuntakaavan toteutumista.

4.4. Kaavan suhde muihin kaavoihin

Ranta-asemakaavan muutoksella ei ole merkittävää vaikutusta osayleiskaavaan tai muihin ranta-asemakaava-alueisiin. Voimassa olevassa Euran keskustan osayleiskaavassa alue on osoitettu ranta-asemakaava-alueeksi. Alueen maankäyttö on ratkaistu ranta-asemakaavoituksella.

4.5. Aluevaraukset

Kaavamerkinnot ovat ympäristöministeriön voimassa olevien ohjeiden mukaisia.

Liitteenä ovat kaavakartta, kaavamerkinnot ja -määräykset (liite 3).

Korttelialueet

Korttelin 11 rakennuspaikka 6

RA-1

Loma-asuntojen korttelialue.

Rakennuspaikalle saa rakentaa yhden yksiasuntoisen vapaa-ajan asuinrakennuksen, vierasmajan, saunarakennuksen sekä alueen käyttötarkoitusta palvelevia talousrakennuksia. Rakennusten yhteenlaskettu kerrosala saa olla enintään 200 k-m². Vapaa-ajan asuinrakennuksen kerrosala saa olla enintään 120 k-m², saunarakennuksen enintään 30 k-m² ja vierasmajan enintään 30 k-m².

4.6. Ranta-asemakaavan vaikutukset

Vaikutukset rakennettuun ympäristöön

Väestörakenne ja -kehitys alueella

Kaavalla ei ole vaikutuksia alueen väestönkehitykseen tai väestörakenteeseen. Kaavamuutoksessa ei osoiteta uusia rakennuspaikkoja.

Yhdyskuntarakenne

Kaava-alueelle on kiinteä tieyhteys ja alueelta on riittävät yhteydet olemassa olevaan kunnan palveluverkkoon. Kaava-alueen läheisyydessä on pääasiassa loma-asutusta. Kaavamuutoksella ei hajuteta yhdyskuntarakennetta.

Palvelut

Kaavamuutos tukeutuu olemassa oleviin palveluihin. Suurin osa palveluista sijaitsee Euran keskustassa n. 6,7 kilometrin päässä ja Kauttuan keskustaajamassa n. 4,9 kilometrin päässä suunnittelu-alueelta.

Liikenne

Kaavamuutoksella ei ole merkittäviä vaikutuksia liikenteeseen tai liikenneverkkoon, sillä kaava-alueelle ei osoiteta uusia rakennuspaikkoja vaan vahvistetaan voimassa olevan ranta-asemakaavan mukainen loma-asuntojen rakennuspaikka.

Rakennettu kulttuuriympäristö ja muinaismuistot

Kaava-alueelta ei ole tiedossa kiinteitä muinaismuistoja eikä rakennetun kulttuuriympäristön arvokohteita.

Virkistys

Kaavamuutoksella ei arvioida olevan vaikutusta virkistysalueisiin. Kaava-alueelle ei ole osoitettu vapaata rantaviivaa voimassa olevassa ranta-asemakaavassa eikä näin myöskään kaavamuutoksessa. Kaava-alueen lähiympäristössä on riittävästi virkistymiseen soveltuvaa aluetta.

Vaikutukset luontoon ja luonnonympäristöön

Luonnonolot ja maisemarakenne

Kaavamuutoksen myötä kokonaisrakennusoikeus kaava-alueella kasvaa 100 k-m². Kaavan yleisissä määräyksissä on ohjattu rakentamista siten, että rakentaminen sopeutuisi maisemaan. Rakennukset tulee sopeuttaa ranta-alueilla ympäristöön ja olemassa olevaan rakennuskantaan niin, ettei maisemakuvaa tarpeettomasti häiritä. Erylistä huomiota tulee kiinnittää rakennusten korkeusasemaan, muotoon, ulkomateriaaleihin ja väritykseen. Maisemaa muuttavaa maanrakennustyötä, puiden kaatamista tai muuta näihin verrattavaa toimenpidettä ei saa suorittaa ranta-asemakaava-alueella ilman kunnan myöntämää maisematyölupaa.

Kaava-alueen rakennuspaikan rakennusalat on osoitettu tarkoituksenmukaisella tavalla huomioiden olemassa olevat rakennukset, mahdollinen lisärakentaminen sekä riittävä etäisyys rantaviivasta, jotta rantavyöhykkeen kasvillisuus on pääosin säilytettävissä.

Suunnittelualueelta laaditaan luontoselvitys kevään / kesän 2026 aikana, jonka tulokset käsitellään ehdotusvaiheessa.

Ranta-asemakaava-alueella on voimassa RakL 53 §:n mukainen toimenpiderajoitus.

Pohjavedet ja pienilmasto

Alue ei ole luokiteltua pohjavesialuetta. Kaavalla ei ole oleellista vaikutusta pienilmastoon.

Maa- ja kallioperä

Alueen rakennettavuus on hyvä.

Vaikutukset Natura 2000-alueeseen

Pyhäjärven vesialue suunnittelualueesta itään kuuluu Natura 2000 -verkoston kohteeseen *Pyhäjärvi FI0200161*. Alueen pinta-ala on 15297 hehtaaria. Pyhäjärven pohjoisin osa kuuluu Natura 2000 -verkoston kohteeseen *Harolanlahti FI0200026*. Luonnonsuojelulain 5. luvun 34 § määrätään, että Natura 2000-verkoston kuuluvan alueen suojelun perusteena olevia luonnonarvoja ei saa merkittävästi heikentää. Luonnonsuojelulain 5. luvun 35 § määrätään, että jos hanke tai suunnitelma joko yksistään tai tarkasteltuna yhdessä muiden hankkeiden ja suunnitelmien kanssa todennäköisesti merkittävästi heikentää valtioneuvoston Natura 2000 -verkoston ehdottaman tai verkoston sisällytetyn alueen niitä luonnonarvoja, joiden suojelemiseksi alue on sisällytetty tai on tarkoitus sisällyttää Natura 2000 -verkoston, hankkeen toteuttajan tai suunnitelman laatijan on asianmukaisella tavalla arvioitava nämä vaikutukset. Sama koskee sellaista hanketta tai suunnitelmaa alueen ulkopuolella, jolla todennäköisesti on alueelle ulottuvia merkittäviä haitallisia vaikutuksia.

Kaavamutoksella ei arvioida toteutuessaan olevan sellaisia Natura 2000 -alueen luonnonarvoja vähentäviä vaikutuksia, jotka edellyttäisivät erillistä LSL 35 §:n mukaista Natura-vaikutusten arviointia.

Kaavan yleisissä määräyksissä määrätään, että kaava-alueen välittömässä läheisyydessä sijaitsevan Natura-alueen (Pyhäjärven

Natura-alue, FI0200161) arvot on huomioitava kaava-alueen kaikessa uudisrakentamisessa (talonrakentaminen sekä maa- ja vesirakentaminen).

Taloudelliset vaikutukset

Kaavamuuotoksella ei ole suoria taloudellisia vaikutuksia muille kuin maanomistajille.

Yritys- ja elinkeinopoliittiset vaikutukset

Kaavamuuotoksella ei arvioida olevan vaikutuksia alueen yritys- ja elinkeinopoliittikkaan.

Muut vaikutukset

Kaavamuuotoksella ei ole olennaisia vaikutuksia terveyteen, turvallisuuteen, eri väestöryhmiin tai sosiaalisiin oloihin.

Ilmastovaikutukset

Kaavamuuotoksen ilmastovaikutukset liittyvät pääosin kokonaisrakennusoikeuden kasvun mahdollistamaan lisärakentamiseen. Lisärakentaminen vaatii myös vähäisästi kasvillisuuden poistamista, jolla on suoraan vaikutusta hiilinielujen määrään. Kaava-alueen rakennuspaikalta on kuitenkin pääosin jo poistettu puusto mahdollisen lisärakentamisen kohdalta. Kiinteistön reunoilla sekä rantaviivan läheisyydessä on riittävästi suojapuustoa. Työ- ja elinkeinoministeriön julkaisun (2022:53) *Hiili-neutraali Suomi 2035 – kansallinen ilmasto- ja energiastrategia* mukaan rakennukset ja rakentaminen aiheuttavat kulutuspuolelta tarkasteltuna noin kolmanneksen Suomen kasvihuonekaasupäästöistä. Osa näistä päästöistä syntyy päästökauppasektorilla (mm. energia ja osa rakennustuotteista) ja osa taakanjakosektorilla (mm. valtaosa rakennustuotteista sekä kuljetuksen, työkoneiden sekä rakennus- ja purkujätteen käsittelyn ja kierrätyksen valmistelun päästöt).

Kaavamuuotoksen ilmastovaikutuksia on pyritty vähentämään kaavamääräyksillä. Ranta-asemakaavan muutoksen yleisissä määräyksissä on annettu määräys, että rakennusten kattopinta-alaa saa hyödyntää aurinkoenergian tuotantoon. Maisemaa muuttavaa maanrakennustyötä, puiden kaatamista tai muuta näihin verrattavaa toimenpidettä ei saa suorittaa ranta-asemakaava-alueella ilman kunnan myöntämää maisematyölupaa. Ranta-asemakaava-alueella tulee voimaan RakL 53 §:n mukainen toimenpiderajoitus. Lisäksi äärisääolosuhteisiin on pyritty varautumaan osoittamalla

kaavassa alin sallittu rakentamiskorkeus (+47,10 m, N2000-järjestelmä), jonka alle ei tule sijoittaa kastuessa vaurioituvia rakenteita.

5. Ranta-asemakaavan toteutus

5.1. Toteutusta ohjaavat ja havainnollistavat suunnitelmat

Ranta-asemakaavan toteutumista ohjaa kaavakartan lisäksi tämä kaavaselostus.

5.2. Toteuttaminen ja ajoitus

Alueen toteuttaminen voidaan käynnistää, kun ranta-asemakaava on tullut kuulutuksella voimaan. Maanomistajat vastaavat ranta-asemakaavan toteuttamisesta omistamillaan maa-alueilla.

5.3. Toteutuksen seuranta

Alueen toteutuksen seurannasta ja valvonnasta vastaa Euran kunta.

Turussa __.__._____

Nosto Consulting Oy

Pasi Lappalainen
dipl.ins. YKS 742