

# LUONTOARVOJEN PERUSSELVITYS KAHDELLA ALUEELLA NÖTÖN LÄNSIOSASSA JA YHDELLÄ ALUEELLA GRANHOLMILLA



FM (biologi) Turkka Korvenpää  
5.1.2026

## Sisällys:

1. JOHDANTO.....	3
2. ALUEIDEN YLEISKUVAUS.....	4
3. LUONTOTYYPIT JA KASVILLISUUS .....	4
3.1 Menetelmät .....	4
3.2 Arvokkaat luontotyyppikohteet .....	5
3.3 Luontotyyppikuviot.....	8
4. LAJISTO.....	26
5. SUOSITUSTEN YHTEENVETO.....	26
6. KIRJALLISUUS JA LÄHTEET .....	27

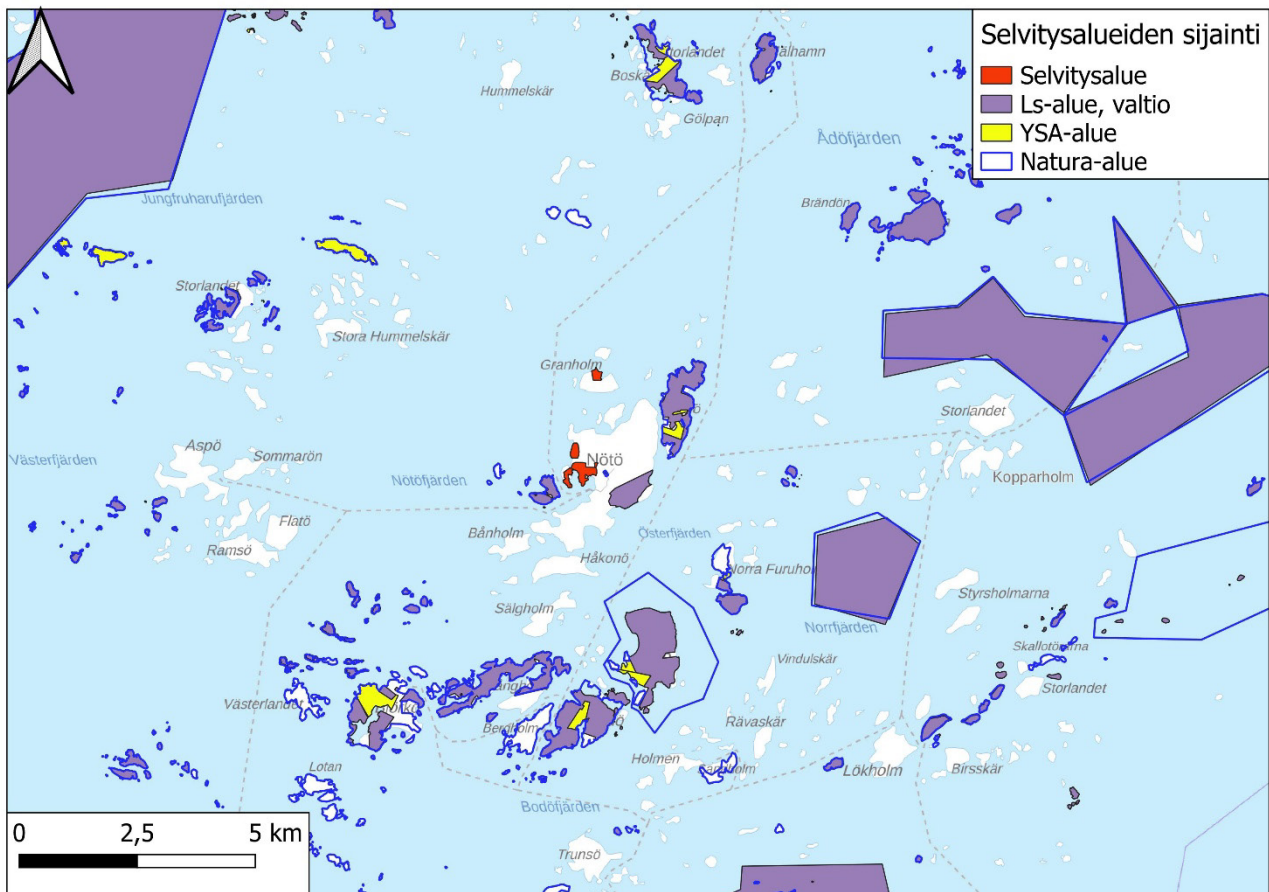
Kannen kuva: Merenrantakalliota Granholmilla (luontotyyppikuvio 2).

Pohjakartat ja ilmakeu: © Maanmittauslaitos 01/2026.

Luonto- ja ympäristötutkimus Envibio Oy  
Hanhenkaari 10 as 16  
21420 Lieto  
Puh. 045-6793602  
[www.envibio.net](http://www.envibio.net)

## 1. JOHDANTO

Nosto Consulting Oy tilasi Luonto- ja ympäristötutkimus Envibio Oy:ltä luontoarvojen perusselvityksen kahdelta alueelta Nauvon Nötön länsiosasta sekä yhdeltä alueelta Nötön pohjoispuolella sijaitsevalta Granholmilta (kartta 1).



**Kartta 1.** Selvitysalueiden sijainti, perustetut luonnonsuojelualueet (YSA-alue=yksityismaan luonnonsuojelualue) ja Natura-alueet.

Selvityksen teki FM (biologi) Turukka Korvenpää, ja se perustuu 3.7.2025 suoritettuun maastokäyntiin. Suomen Lajitietokeskukselle tehtiin myös aineistopyyntö (Suomen Lajitietokeskus 2025) selvitysalueilta. Selvitys sisältää luontotyyppi- ja kasvillisuuskartoituksen ja uhanalaisten, silmälläpidettävien sekä EU:n luontodirektiivin II- ja IV -liitteiden lajien esiintymien selvityksen. Myös linnustoa ja muuta elämistöä havainnoitiin maastokäynnin aikana. Tähän selvitykseen liittyy erillinen salassa pidettävä dokumentti, joka on toimitettu työn tilaajan käyttöön.

## 2. ALUEIDEN YLEISKUVAUS

Nötön pohjoispuolella sijaitsevalla Granholmilla kartoitettu alue sijaitsee saaren pohjoisrannalla. Se koostuu kalliomänniköistä sekä kuivista mäntymetsistä, joiden puusto on muuten melko luonnontilaista, mutta lahoppuuta esiintyy niukasti. Kartoitusalueen kaakkoiskulmassa on metsittynyttä entistä niittyä, joka on lehtomaisempaa. Rannat ovat pääosin kallioisia ja aallokelle alttiita, mutta kartoitusalueen itäreunan lahdenpohjukassa kasvaa pieni ruovikko. Alueella sijainnut vapaa-ajan asunto on palanut, ja samalla myös sen viereistä männikköä on tuhoutunut. Rakennuspaikan ympäristössä seisoo kuolleita ja vielä todennäköisesti kuolemassa olevia mäntyjä, joiden tyvirungot ovat hiiltyneet. Pohjaskasvillisuus on samalla kokonaan tuhoutunut, eikä se ole vielä ehtinyt juuri palautua. Rannalla rakennuspaikasta itään sijaitsee palossa säästynyt laituri.

Nötössä kartoitetut alueet sijaitsevat saaren länsiosassa Norrgrannasin ympäristössä ja Finnvikin ympärillä sekä siitä pohjoiseen. Alue on pääosin kuivaa mäntymetsää ja kalliomännikköä, jossa on polkuja ja kärrytieuria. Kallioperä on karua, eikä kalkkivaikutusta ole. Rannoilla tai rantojen lähellä sijaitsee useita vapaa-ajan asuntoja. Rannat ovat pääosin kallioisia ja länsirannalla hyvin eksponoituja. Finnvikin pohjukassa kasvaa kuitenkin ruovikkoa, ja ruovikon pohjoispuolella on umpeutuneelle niitylle kasvanutta nuorta tervalepikkoa. Norrgrannasin pihapiirin ympärillä on laidunaluetta.

Nötön länsipuolella sijaitseva Kappalholm on suojeltu, ja saari on Natura-aluetta. Finnvikin pohjukassa sijaitsee pieni, kartoitusalueeseen sisältymätön, Saaristomeren kansallispuistoon kuuluva luonnonsuojelualue.

## 3. LUONTOTYYPIT JA KASVILLISUUS

### 3.1 Menetelmät

Selvitysalueet jaettiin 29 luontotyyppikuvioon, jotka rajattiin kartalle GPS-laitetta ja ilmakuvia apuna käyttäen. Kustakin kuvioista laadittiin sanallinen kuvaus sekä määritettiin, onko kyseessä jokin alla luetelluista arvokkaista luontotyypeistä:

- luonnonsuojelulain suojaama luontotyyppi
- vesilain suojaama luontotyyppi
- metsälain erityisen tärkeä elinympäristö

- Metso-kriteerit luokassa I täyttävä kohde
- uhanalaisen luontotyypin edustava esiintymä
- muu luontoarvoiltaan merkittävä kohde

Kuviokuvaukset sisältävät tietoa mm. elävästä ja kuolleesta puustosta, putkilokasvillisuudesta ja Suomen luontotyyppien uhanalaisuusarviointin luontotyyppistä (luontotyyppienuhanalaisuus.ymparisto.fi/lutu/#/, Kontula & Raunio 2018a ja b). Luontotyyppien uhanalaisuudessa merkittävää on uhanalaisuusluokan lisäksi luontotyypin ekologinen laatu. Esimerkiksi tavanomaisena talousmetsänä käsitelty voimakkaasti harvennushakattu, lahopuustoltaan niukka, varttunut kuiva kangasmetsä kuuluu uhanalaisluokkaan vaarantunut (uhanalainen), mutta on ekologiselta laadultaan heikko, sillä luontotyypin tila on voimakkaasti heikentynyt, kun ihmistoiminta on perin pohjin muuttanut metsän luontaisia ominaispiirteitä. Sen sijaan ekologiselta laadultaan erinomaiset ja hyvät kohteet ovat jo tällä hetkellä luontoarvoiltaan merkittäviä. Laadultaan kohtalaiset ja heikot kohteetkin kehittyvät toki aikaa myöten arvokkaammiksi, jos ne jätetään luonnontilaan (tai perinnebiotooppien kohdalla aloitetaan asianmukainen hoito). Luontaisesti harvinaisten luontotyyppien (kuten lähteiden ja kalkkikallioiden) ja perinnebiotooppien kohdalla asian merkitys korostuu, ja ne voivat olla luontoarvoiltaan merkittäviä laadultaan heikkoinakin.

## 3.2 Arvokkaat luontotyyppikohteet

Granholmilta ei löytynyt varsinaisia arvokkaita luontotyyppikohteita, mutta metsä on lahopuun vähäisyyttä lukuun ottamatta suurimmalla osalla kartoitusaluetta melko luonnontilaista. Siten alueelle rakennettaessa ja aluetta myöhemmin käytettäessä olisi hyvä pyrkiä minimoimaan puuston käsittelyä.

Nötöstä löytyi kaksi arvokasta luontotyyppikohdetta, jotka esitellään alla. Tässä työssä ei tarkastella maisemaa, mutta erityisesti länsirannalle rakennettaessa tulee huomioida myös maisemalliset seikat. Nötössä kartoitetun alueen kallioiset metsät ovat lahopuun niukkuutta lukuun ottamatta puustoltaan melko luonnontilaisia, joten jos niihin sijoitetaan uudisrakentamista, olisi hyvä välttää puuston tarpeetonta kaatamista, vaikkei kallioisista metsistä rajattukaan varsinaisia arvokkaita luontotyyppisiä. Kangasmaalla kasvavat metsät ovat sen sijaan selvästi käsitellympiä.

### 3.2.1 Finnvikin pohjukan tervaleppälehto

Finnvikin pohjukan pohjoispuolella (kartta 2) on ruovikon ja mäntymetsän välissä luhtavaikutteista, nuorta ja osittain aukkoista kosteaa tervaleppälehtoa (kuva 1), joka on

kehittynyt aiemmin avoimen rantaniityn kasvettua umpeen (vielä vuoden 1982 ilmakuvassa (kartta.paikkatietoikkuna.fi) nykyinen lepikko näkyy avoimena niittynä). Hieman ympäristöään korkeammalla kohdalla kasvaa myös mäntyä. Tervalepikon kenttäkerroksessa tavataan runsaasti mesiangervoa ja terttualpea, joiden lisäksi lajistoon kuuluvat mm. suoputki, kurjenjalka ja nurmilauha. Lahopuuta ei vielä juuri ole.

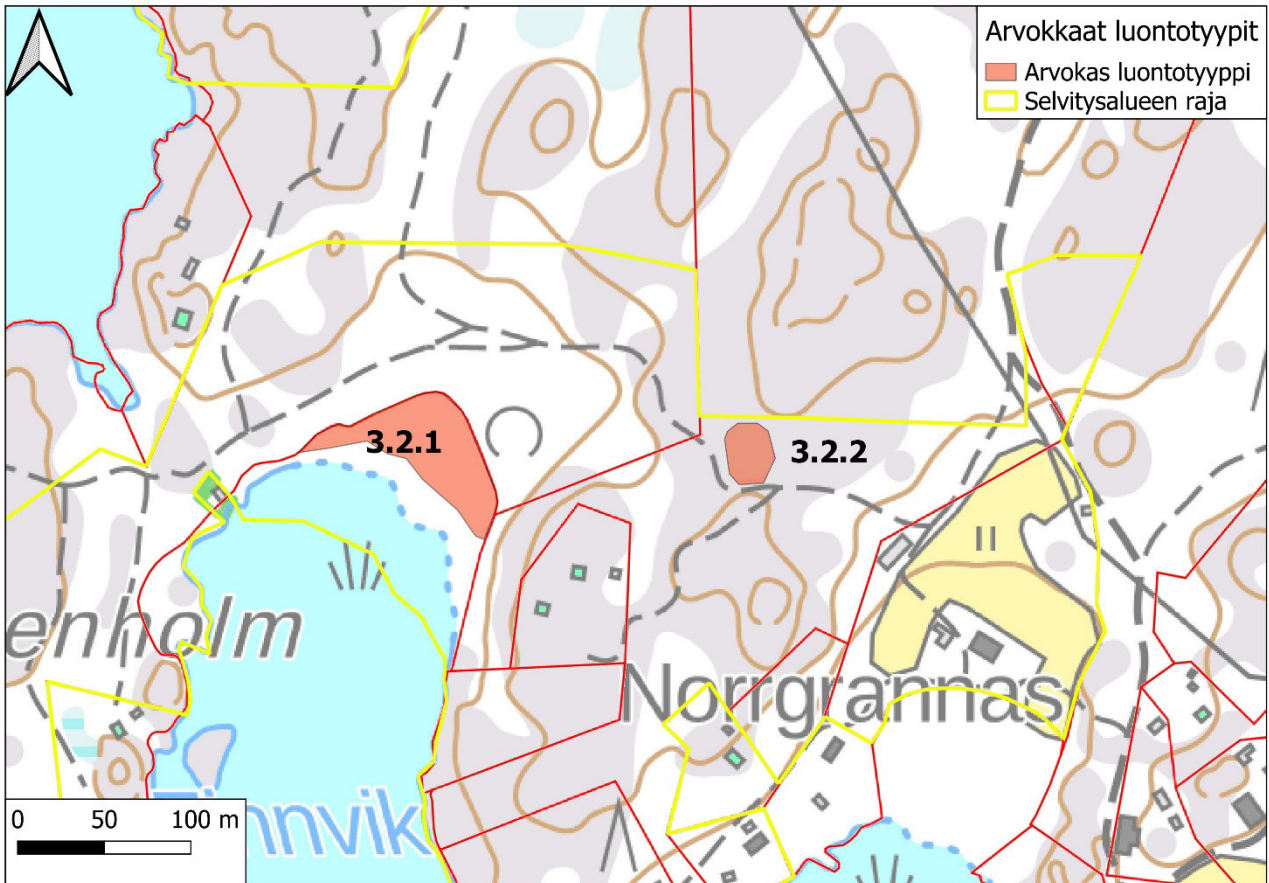
Tervaleppälehto täyttää puustoltaan tervaleppävaltaisena luonnonsuojelulain suojaaman luontotyyppin määritelmän. Samalla se täyttää myös metsälain erityisen tärkeän elinympäristön määritelmän ja METSO-kriteerit luokassa II. Rannikon kostea leppälehto on silmälläpidettävä luontotyyppi.

Arvoluokka: 1

**Maankäyttösuositus:** *Tervaleppälehto tulisi jättää kehittymään luonnontilassa.*



**Kuva 1.** Finnvikin pohjukan tervaleppälehtoa.



**Kartta 2.** Arvokkaat luontotyyppikohteet.

### 3.2.2 Norrgrannasin kangasräme

Norrgrannasin luoteispuolella (kartta 2) sijaitsee pieni ojittamaton ja jokseenkin luonnontilainen kangasräme, joka on kehittynyt kallioisen maaston painanteeseen. Rämellä kasvaa vanhaa, mutta pienikokoista männikköä (kuva 2). Lahopuuta ei ole. Kenttäkerroksessa tavataan runsaiden suopursun ja kanervan lisäksi esim. puolukkaa ja mustikkaa.

Kangasräme on valtakunnallisesti vaarantunut ja alueellisesti erittäin uhanalainen luontotyyppi. Suo täyttää METSO-kriteerit luokassa II.

Arvoluokka: 3

**Maankäyttösuositus:** Kangasräme tulisi jättää kehittymään luonnontilassa.



**Kuva 2.** Norrgrannasin kangasräme.

### 3.3 Luontotyyppikuviot

Luontotyyppikuviot on merkitty karttoihin 3-4 (Granholm) ja 5-6 (Nötö).

#### **KUVIO 1 – KARU PORONJÄKÄLÄ-SAMMALKALLIO**

Karu kallio (kuva 3), jolla kasvaa yksittäisiä pieniä mäntyjä. Kasvistoon kuuluvat runsaiden metsälauhan ja ahosuolaheinän lisäksi mm. jäykkärölli ja kanerva. Karu poronjäkälä-sammalkallio on valtakunnallisesti säilyvä ja alueellisesti silmälläpidettävä luontotyyppi. Kuvio on ekologiselta laadultaan tavanomainen. Se on ollut vieressä sijainneen vapaa-ajan asunnon pihapiiriä.

#### **KUVIO 2 – KARU MERENRANTAKALLIO**

Karu merenrantakallio (kannen kuva), jonka niukkaan, tavanomaiseen kasvistoon kuuluvat mm. merisaunio, ruoholaukka, keltamaksaruoho ja rantamatara. Kalliolla ei esiinny mainittavaa lintulannoitusta. Kuvioon sisältyy pieni kivikkorantakaistale. Karu

merenrantakallio on säilyvä luontotyyppi. Kuvio on ekologiselta laadultaan tavanomainen. Se on ollut vapaa-ajan asunnon pihapiiriä. Rannalla sijaitsee laituri.



**Kuva 3.** Karua avokalliota luontotyyppikuviolla 1.

### **KUVIO 3 – ITÄMEREN SORA- JA SOMERIKKORANTA**

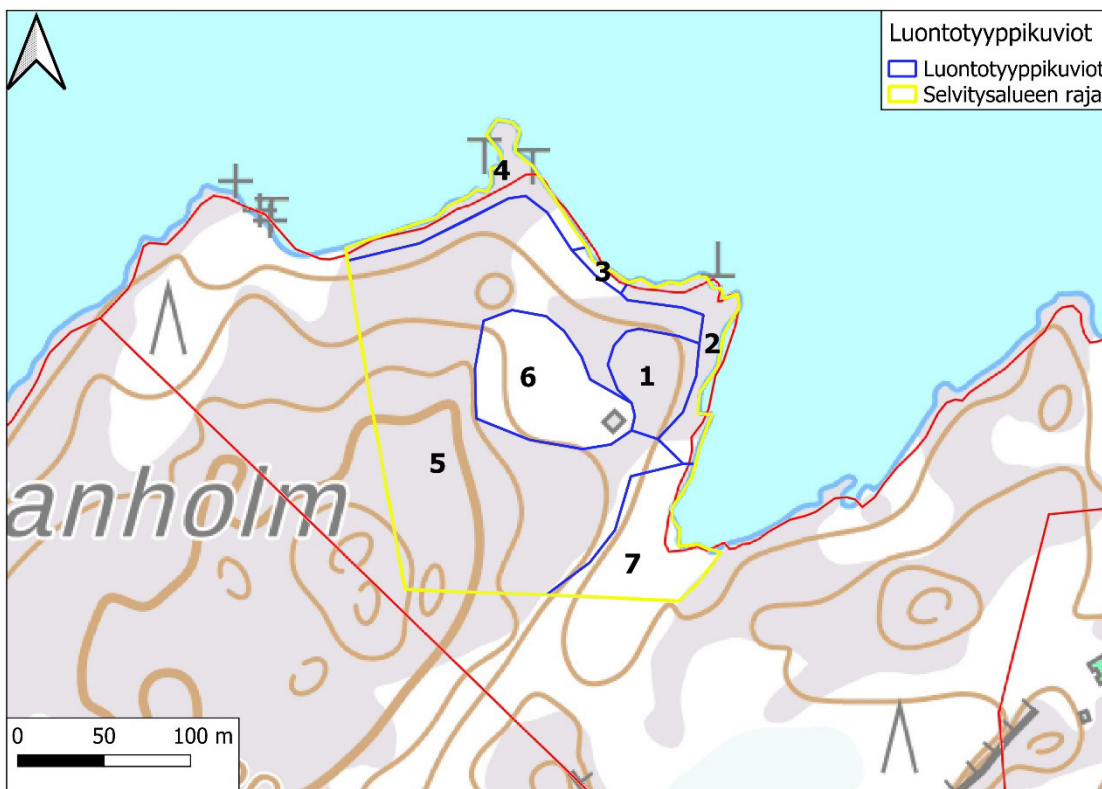
Noin 5 m leveä, niukkakasvinen soraranta, jossa on seassa myös hienojakoisempaa ainesta. Lajistoon kuuluvat mm. ruokohelvi ja keltamaksaruoho. Itämeren sora- ja somerikkoranta on säilyvä luontotyyppi. Kuvio on ekologiselta laadultaan tavanomainen. Se on ollut lähellä sijainneen vapaa-ajan asunnon pihapiiriä.

### **KUVIO 4 – KARU MERENRANTAKALLIO**

Aallokolle altis ranta, joka on pääasiassa karua kalliota (kuva 4). Paikoin on myös kivikkoisia osuuksia, ja kuvion länsipäässä kasvaa muutamia tervaleppiä. Kasvistoon kuuluvat esim. pohjanlahdenlauha, punanata, hiirenvirna, meripeltovalvatti, meriasteri, ruoholaukka, meriväinönputki, merivirmajuuri, suolasänkiö, luotosorsimo, merirannikki, suolavihvilä, ahopellava ja ruohokanukka. Pohjoiseen pistävän kapean niemen kärjessä esiintyy lintulannoitusta. Karu merenrantakallio on säilyvä luontotyyppi. Kuvio on tavanomainen rantakallio.



**Kuva 4.** Rantakalliota Granholmin pohjoisrannalla (luontotyyppikuvio 4).



**Kartta 3.** Granholmin kartoitusalueen luontotyyppikuvio maastokartalla.



**Kartta 4.** Granholmin kartoitusalueen luontotyyppikuviot ilmakuvalla.



**Kuva 5.** Kallioista mäntymetsää luontotyyppikuvioilla 5.

## KUVIO 5 – KALLIOMETSÄ

Lahopuun niukkuutta lukuun ottamatta jokseenkin luonnontilainen, vanha kallioinen männikkö (kuva 5), jossa on myös kuivan kankaan laikkuja. Puustoon kuuluu hitaasti kasvaneita, iäkkäitä kilpikaarnaisia puita. Metsässä on muutama kelo, mutta ei juuri maapuuta. Kenttäkerroksessa tavataan runsaasti variksenmarjaa, mustikkaa, metsälauhaa, puolukkaa ja kanervaa. Sammalistoon kuuluu mm. hohkasammal. Kalliometsä on silmälläpidettävä luontotyyppi. Kuvio on ekologiselta laadultaan melko hyvä (täyttää METSO-kriteerit luokassa II), ja on toivottavaa, että sen annetaan tulevaisuudessakin säilyä pääosin käsittelemättömänä.



**Kuva 6.** Palanutta metsää luontotyyppikuviolla 6.

## KUVIO 6 – VARTTUNUT KUIVA KANGAS

Vanha, harvahko, eri-ikäisrakenteinen kuivan kankaan mäntymetsä, jossa on vähän katajaa. Kuvion itäosassa sijainnut vapaa-ajan asunto on tuhoutunut tulipalossa, ja myös sen ympäristö on melko laajalti palanut (kuva 6). Osa mänyistä on palossa kuollut, mutta osa yhä elossa, vaikka tyvirungot ovatkin hiiltyneet. Palaneen alueen ulkopuolella ei ole juuri

lahopuuta. Kenttä- ja pohjakerros ovat paloalueella kokonaan tuhoutuneet. Kuvion palamatta jääneessä länsiosassa tavataan runsaasti puolukkaa, kanervaa, variksenmarjaa ja mustikkaa. Niiden lisäksi esiintyy mm. juolukkaa ja metsälauhaa. Varttunut kuiva kangas on vaarantunut luontotyyppi. Pääosa kuviosta on ollut palaneen vapaa-ajan asunnon pihapiiriä.

### **KUVIO 7 – MERENRANTARUOVIKKO, RANNIKON KOSTEA LEPPÄLEHTO**

Umpeenkasvanut lahdenpohjukka. Rantavedessä on ruovikkoa ja sen sisäreunalla korkeakasvuista rehevää rantaniittykasvillisuutta sekä vähän maatuvia ruokokasvoja. Rantavyöhykkeen kasvistoon kuuluvat esim. ketohanhikki, rönsyrölli, ruokohelvi ja meriluikka. Hieman kauempana rannasta (kuva 7) kasvaa entisellä niityllä harvassa tervaleppiä ja kuivemmilla rinteillä mäntyjä. Lähinnä rannikon kostea leppälehtoa olevan metsikön kenttakerroksessa tavataan mm. lehtotesmaa, karhunputkea, haisukurjenpolvea, lehtoarhoa, oravanmarjaa, lehtonurmikkaa ja metsäalvejuurta. Lahopuuta ei ole. Merenrantaruovikko on säilyvä ja rannikon kostea leppälehto silmälläpidettävä luontotyyppi. Kuvio on ekologiselta laadultaan melko heikko ja umpeenkasvaneena entisenä niittynä lehdoksi epätyypillinen. Tervaleppä ei ole niin vallitseva, että kuvion olisi tulkittu täyttävän luonnonsuojelulain suojaaman tervaleppämetsän määritelmää.



**Kuva 7.** Luontotyyppikuvio 7.

### **KUVIO 8 – KARU MERENRANTAKALLIO**

Karu rantakallio, jolla kasvaa mm. ruoholaukkaa ja keltamaksaruohoa. Karu merenrantakallio on säilyvä luontotyyppi. Kuvio on ekologiselta laadultaan tavanomainen.

### **KUVIO 9 – KALLIOMETSÄ**

Melko vanha, aukkoinen kallioinen mäntymetsä (kuva 8), jossa on kuivan kankaan laikkuja. Lahopuuta ei ole. Kenttäkerroksessa tavataan runsaasti variksenmarjaa, metsälauhaa ja puolukkaa. Lisäksi on mm. kanervaa. Kalliometsä on silmälläpidettävä luontotyyppi. Aivan rannalla esiintyy myös kapeasti karua merenrantakalliota (säilyvä). Kuvio on ekologiselta laadultaan kohtalainen.



**Kuva 8.** Kallioista mäntymetsää luontotyyppikuviolla 9.

### **KUVIO 10 – KARU MERENRANTAKALLIO**

Karu, aallokelle altis merenrantakallio, jonka kasvistoon kuuluvat esim. ruoholaukka, meriasteri, punanata, keltamaksaruoho ja merisaunio. Karu merenrantakallio on säilyvä luontotyyppi. Kuvio on ekologiselta laadultaan tavanomainen rantakallio.





**Kuva 9.** Mäntymetsää luontotyypikuviolla 12.

### **KUVIO 13 – KARU MERENRANTAKALLIO, KIVIKKOINEN NIITYRANTA**

Kuvion eteläosassa sijaitsee karu merenrantakallio. Sen pohjoispuolella ranta on alavampaa kivikkoista niityranta (kuva 10), jota pienet laakeat kalliot kirjovat. Sinänsä tavanomaiseen, mutta edustavaan kasvillisuuteen kuuluvat esim. keltamaksaruoho, ruoholaukka, valkoapila, punanata, ketohanhikki, mesiangervo, rantanätkelmä, suolavihvilä, isokäärmeenkieli ja merisaunio. Karu merenrantakallio on säilyvä ja Itämeren kivikkoinen niityranta silmälläpidettävä luontotyyppi. Kuvio on ekologiselta laadultaan hyvä.

### **KUVIO 14 – MERENRANTARUOVIKKO**

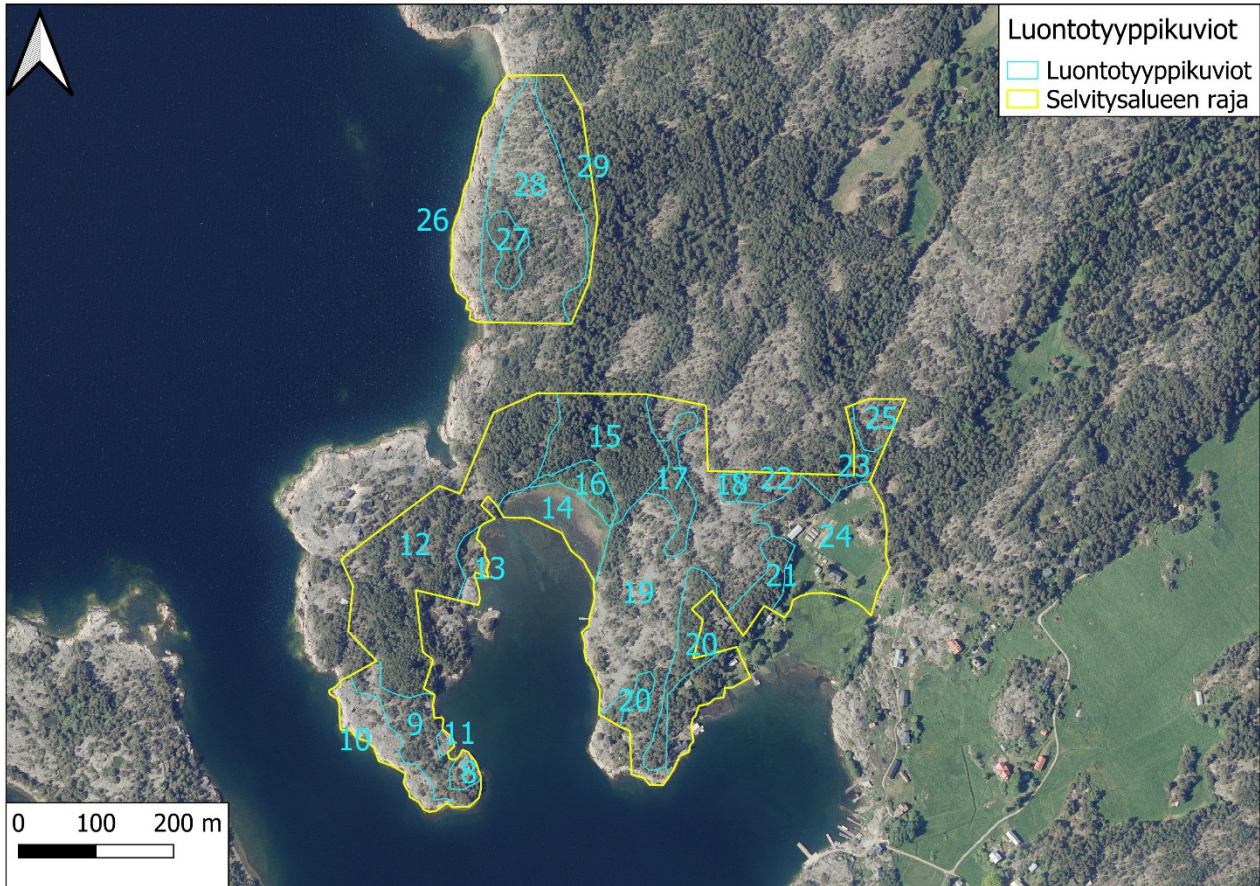
Tiheä ja korkea ruovikko (kuva 11), jonka sisäreunalla esiintyy kapealti korkeaa rantaniittykasvistoa. Lajistoon kuuluvat mm. mesiangervo, rönsyrölli, rantamatara, ketohanhikki ja rantanätkelmä. Merenrantaruovikko on säilyvä luontotyyppi. Kuvio on ekologiselta laadultaan hyvä.



**Kuva 10.** Kivikkoista niittyrintaa Finnvikin länsirannalla luontotyypikuviolla 13.



**Kuva 11.** Ruovikkoa Finnvikin pohjukassa lahden länsirannalta kuvattuna.



**Kartta 6.** Nötön kartoitusalueen luontotyyppikuviot ilmakuvalla.

### **KUVIO 15 – VARTTUNUT HAVUPUUVALTAINEN TUORE KANGAS**

Melko varttunut, jokseenkin tiheä tuoreen kankaan mäntymetsä (kuva 12), jossa ei ole juuri lahopuuta. Kuviota halkoo tieura. Maasto on Finnvikin lahdenselän lähellä paikoin hieman soistunut. Metsän kenttäkerroksessa tavataan runsaasti mustikkaa, metsälauhaa ja sananjalkaa. Kasvistoon kuuluvat lisäksi esim. metsätähti, kevätpiippo ja rauhoitettu valkolehdokki, jota löytyi seitsemän nupulla ollutta kasvia kuvion länsiosasta. Varttunut havupuuvaltainen tuore kangas on valtakunnallisesti silmälläpidettävä ja alueellisesti vaarantunut luontotyyppi. Kuvio on hoidettua talousmetsää, ja ekologiselta laadultaan enintään kohtalainen.

### **KUVIO 16 – RANNIKON KOSTEA LEPPÄLEHTO**

Katso kappale 3.2.1.



**Kuva 12.** Hoidettua mäntymetsää luontotyypikuviolla 15.

### **KUVIO 17 – VARTTUNUT KUIVA KANGAS**

Melko vanha mäntymetsä, jossa ei ole juuri lahopuuta. Kasvistoon kuuluvat mm. puolukka, mustikka, metsälauha ja variksenmarja. Varttunut kuiva kangas on vaarantunut luontotyyppi. Kuvio on ekologiselta laadultaan kohtalainen.

### **KUVIO 18 – KANGASRÄME**

Katso kappale 3.2.2.

### **KUVIO 19 – KALLIOMETSÄ, KARU MERENRANTAKALLIO**

Vanha, pääosin harva kalliomännikkö, jossa on laajojakin avoimia kallioalueita. Puusto on pienikokoista (kuva 13) ja osin hyvin vanhaa, mutta lahopuuta ei ole juuri lainkaan. Runsaiden puolukan ja kanervan lisäksi kuviolla kasvaa mm. ahosuolaheinää, metsälauhaa, kallioimarretta ja jäykkärölliä. Pienessä suolaikussa esiintyy tupasvillaa, jokapaikansaraa ja lakkaa. Kuviolla tavataan myös mm. hohkasammalta ja kuhmujäkälää. Rantaviivan

tuntumassa on karua merenrantakalliota. Maastossa on polkuja ja tieuria, ja kallio on paikoin melko kulunutta. Kuviolla on muutamia mökkejä. Kalliometsä on silmälläpidettävä ja karu merenrantakallio säilyvä luontotyyppi. Kuvio täyttää METSO-kriteerit luokassa II, mutta kuluminen heikentää ekologista tilaa.



**Kuva 13.** Kalliomännikköä luontotyyppikuviolla 19.

### **KUVIO 20 – VARTTUNUT KUIVAHKO KANGAS**

Melko vanha mäntymetsä (kuva 14), jossa on niukasti lahoppua. Paikoin metsätyyppi vaiheutuu kuivaksi kankaaksi. Kaksiosaisella kuviolla kasvaa runsaasti metsälauhaa, mustikkaa ja puolukkaa, joiden lisäksi tavataan mm. metsätähteä. Pensaskerroksessa esiintyy katajaa. Varttunut kuivahko kangas on valtakunnallisesti vaarantunut ja alueellisesti erittäin uhanalainen luontotyyppi. Kuvio on melko talousmetsämäinen ja ekologiselta laadultaan enintään kohtalainen.



**Kuva 14.** Mäntymetsää luontotyyppikuviolla 20.

### **KUVIO 21 – VARTTUNUT KUIVAHKO KANGAS**

Melko vanha mäntymetsä, jossa kasvaa hieman pihlajan taimia ja taikinamarjaa. Lahopuuta ei juuri ole. Kenttäkerroksessa tavataan mm. metsälauhaa ja metsätähteä. Varttunut kuivahko kangas on valtakunnallisesti vaarantunut ja alueellisesti erittäin uhanalainen luontotyyppi. Kuvio on melko talousmetsämäinen ja ekologiselta laadultaan enintään kohtalainen.

### **KUVIO 22 – METSÄLAIDUN**

Lammaslaitumena oleva kalliainen mäntymetsä. Kuviota ei kartoitettu tarkemmin, mutta puustorakenteeltaan kuvio on talousmetsämäinen. Havumetsälaidun on äärimmäisen uhanalainen luontotyyppi.

### **KUVIO 23 – VARTTUNUT HAVUPUUVALTAINEN TUORE KANGAS**

Melko vanha mäntymetsä, jossa kasvaa hieman katajaa. Lahopuuta ei juuri ole. Kenttäkerroksessa tavataan runsaasti mustikkaa ja metsälauhaa. Kuviota halkoo kärrytie.

Varttunut havupuuvaltainen tuore kangas on valtakunnallisesti silmälläpidettävä ja alueellisesti vaarantunut luontotyyppi. Kuvio on melko talousmetsämäinen, ja ekologiselta laadultaan enintään kohtalainen.

### **KUVIO 24 – TILAKESKUS**

Pihapiiri rakennuksineen sekä laidunalue, jonka reunat ovat puustoisia (kuva 15). Kuviota ei kartoitettu tarkemmin.



**Kuva 15.** Norrgrannas.

### **KUVIO 25 – KALLIOMETSÄ**

Vanha kalliomännikkö, jossa ei ole lahopuuta. Runsaiden variksenmarjan ja metsälauhan lisäksi kuviolla kasvaa mm. juolukkaa ja puolukkaa. Kalliometsä on silmälläpidettävä luontotyyppi. Kuvio on ekologiselta laadultaan kohtalainen ja täyttää METSO-kriteerit luokassa II.

**KUVIO 26 – KARU MERENRANTAKALLIO, MERENRANTOJEN KALLIOLAMMIKKO**

Suojaton, aallokalle erittäin altis ja niukkakasvinen merenrantakallio (kuva 16), jolla on vähän pieniä kalliolammikoita. Erityistä lintulannoitusta ei ole. Kallio viettää jyrkkänä rinteinä mereen. Karu merenrantakallio on säilyvä ja merenrantojen kalliolammikko silmälläpidettävä luontotyyppi. Kuvio on ekologiselta laadultaan hyvä.



**Kuva 16.** Karua merenrantakalliota luontotyyppikuviolla 26.

**KUVIO 27 – VARTTUNUT KUIVA KANGAS**

Melko vanha mäntymetsä (kuva 17), jossa kasvaa paljon katajaa. Lahopuuta ei juuri ole. Kenttäkerroksessa tavataan mm. variksenmarjaa, puolukkaa, metsälauhaa ja sananjalkaa. Varttunut kuiva kangas on vaarantunut luontotyyppi. Kuvio on ekologiselta laadultaan kohtalainen.



**Kuva 17.** Mäntymetsää luontotyyppikuviolla 27.



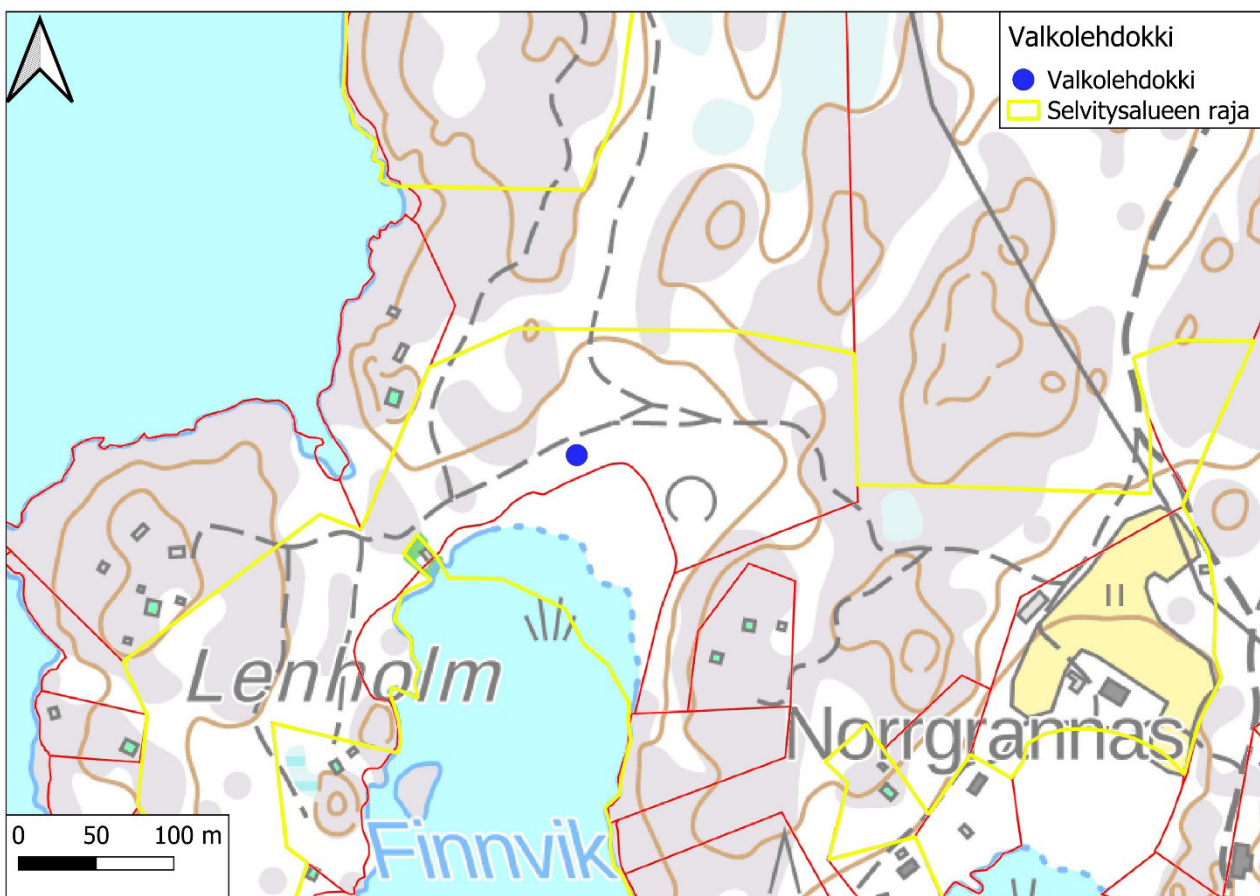
**Kuva 18.** Kalliomännikköä luontotyyppikuviolla 28.

## KUVIO 28 – KALLIOMETSÄ

Vanha kalliomännikkö, jonka puusto on hitaasti kasvanutta ja pienikokoista sekä osittain harvaa (kuva 18). Puusto on muuten jokseenkin luonnontilaista, mutta lahopuuta esiintyy hyvin niukasti. Jäkäläisen kalliomännikön putkilokasvistoon kuuluvat mm. puolukka, variksenmarja, ahosuolaheinä ja metsälauha. Kuvion itäreunalla sijaitsee enimmillään noin 5 m korkea karu kalliojyrkäne, joka on puolivarjoisa. Kuvio täyttää METSO-kriteerit luokassa II.

## KUVIO 29 – VARTTUNUT HAVUPUUVALTAINEN TUORE KANGAS

Melko vanha mäntymetsä, jossa on niukasti lahopuuta. Kenttäkerroksessa tavataan esim. mustikkaa, puolukkaa ja metsälauhaa. Kuvion pohjoisosassa kalliojyrkänteen alla sijaitsee pieni puuton soistumalaikku, jossa esiintyy mm. jokapaikansaraa. Varttunut havupuuvaltainen tuore kangas on valtakunnallisesti silmälläpidettävä ja alueellisesti vaarantunut luontotyyppi. Kuvio on melko talousmetsämäinen, ja ekologiselta laadultaan enintään kohtalainen.



**Kartta 7.** Valkolehdokkiesiintymä.

## 4. LAJISTO

Kartoitetuilta alueilta ei ollut ennestään tiedossa havaintoja uhanalaisista tai silmälläpidettävistä lajeista eikä EU:n luontodirektiivin II- ja IV-liitteisiin sisältyvistä lajeista.

Kartoitetuilla alueilla ei ole viitasammakolle (EU:n luontodirektiivin IV-liitteen laji) sopivia kutupaikkoja, eikä lajista ole aiempia havaintoja (Suomen Lajitietokeskus 2025).

Finnvikin pohjoispuolen mäntymetsästä löytyi seitsemän nupulla ollutta valkolehdokkia (rauhoitettu laji), jotka kasvoivat jokseenkin yhtenäisenä ryhmänä (kartta 7). Valkolehdokkikasvusto tulisi säästää.

Lepakoille sopivia päiväpiiloja (kuten kolopuita tai kallioseinämien rakoja), lisääntymispaikkoja tai talvehtimispaikkoja ei löytynyt. Lepakot voivat kuitenkin käyttää Nötössä sijaitsevia rakennuksia.

Linnustossa ei havaittu muita huomionarvoisia lajeja kuin Granholmin rantakallioilla nähty silmälläpidettävä västäräkki. Maastokäynti ajoittui kuitenkin lintujen laulukauden lopulle, ja sää oli kartoituspäivänä ajoittain sateinen. Lisäksi maastokäynti alkoi melko myöhään aamulla. Nötö ja Granholm sisältyvät hyvin laajaan kansallisesti tärkeään lintualueeseen Läntisen Suomenlahden saaristo, joka käsittää Saaristomeren eteläosan ja Suomenlahden läntisen saariston (BirdLife Suomi 2025). Samalla molemmat saaret sisältyvät maakunnallisesti tärkeään lintualueeseen Saaristomeri (Ahola ja muut 2019).

## 5. SUOSITUSTEN YHTEENVETO

Karttaan 2 merkityt, Nötössä sijaitsevat, arvokkaat luontotyyppikohteet tulisi jättää kehittymään luonnontilassa. Tässä työssä ei tarkastella maisemaa, mutta erityisesti Nötön länsirannalle rakennettaessa tulee huomioida myös maisemalliset seikat. Kartoitettujen alueiden kallioiset metsät ovat sekä Granholmissa että Nötössä lahopuun niukkuutta lukuun ottamatta puustoltaan melko luonnontilaisia, joten jos niihin sijoitetaan uudisrakentamista, olisi hyvä välttää puuston tarpeetonta kaatamista, vaikkei kallioisista metsistä rajattukaan varsinaisia arvokkaita luontotyyppisiä. Karttaan 7 merkitty valkolehdokkiesiintymä tulisi säästää.

## 6. KIRJALLISUUS JA LÄHTEET

- Ahola, M., Kuntze, K., Keihäs, M., Vösa, R., Tirri, I., Lindholm, T. & Alho, P. 2019. Varsinais-Suomen maakunnallisesti tärkeät lintualueet 2007-2018. Turun Lintutieteellinen Yhdistys r.y. 57 s.
- BirdLife Suomi 2025. Kansallisesti tärkeät lintualueet.  
<https://www.birdlife.fi/suojelu/alueet/finiba/finiba-rajaukset/>
- Hyvärinen, E., Juslén, A., Kemppainen, E., Uddström, A. & Liukko, U.-M. (toim.) 2019. Suomen lajien uhanalaisuus – Punainen kirja 2019. Ympäristöministeriö & Suomen ympäristökeskus. Helsinki. 704 s.
- Keskinen, H.-L., Raunio, A., Forss, S., Kartano, L., Karttunen, K., Kokko, A., Kontula, T., Koskela, K., Mäkelä, K., Pykälä, J., Rytteri, T. & Väänänen, M. 2024. Luonnonsuojelulain luontotyyppien inventointiohje, luonnos 15.5.2024. 281 s.
- Kontula, T. & Raunio, A. (toim.). Suomen luontotyyppien uhanalaisuus 2018a. Luontotyyppien punainen kirja – Osa 1: tulokset ja arvioinnin perusteet. Suomen ympäristökeskus ja ympäristöministeriö, Helsinki. Suomen ympäristö 5/2018.
- Kontula, T. & Raunio, A. (toim.). Suomen luontotyyppien uhanalaisuus 2018b. Luontotyyppien punainen kirja – Osa 2: luontotyyppien kuvaukset. Suomen ympäristökeskus ja ympäristöministeriö, Helsinki. Suomen ympäristö 5/2018. 925 s.
- Lindholm, T. & Tuominen, S. 1993. Metsien puuston luonnontilaisuuden arviointi. Metsähallituksen luonnonsuojelujulkaisuja A 3. 40 s.
- [luontotyyppienuhanalaisuus.ymparisto.fi/lutu/#](https://www.ymparisto.fi/lutu/#)
- Meriluoto, M. & Soininen, T. 1998. Metsäluonnon arvokkaat elinympäristöt. Metsälehti Kustannus & Tapio. 192 s.
- Mäkelä, K. & Salo, P. 2024. Luontoselvitykset ja luontovaikutusten arviointi. Opas tekijälle, tilaajalle ja viranomaiselle. 2. korjattu painos. Suomen ympäristökeskuksen raportteja 43/2023. 374 s.
- Suomen Lajitietokeskus 2025. Virva-aineistopyyntö 27.6.2025.
- Syrjänen, K., Hakalisto, S., Mikkola, J., Musta, I., Nissinen, M., Savolainen, R., Seppälä, J., Seppälä, M., Siitonen, J. & Valkeapää, A. 2016. Monimuotoisuudelle arvokkaiden metsäympäristöjen tunnistaminen. METSO-ohjelman luonnontieteelliset valintaperusteet 2016-2025. Ympäristöministeriön raportteja 17/2016. 75 s.
- Ympäristöministeriö & Suomen ympäristökeskus 2021. Suomen lajien alueellinen uhanalaisuusarviointi 2020. <https://www.ymparisto.fi/punainenlista>